

## Professores grevistas de Paço do Lumiar podem ser substituídos

Paço do Lumiar convoca excedentes de seletivo para substituir grevistas. A prefeitura quer garantir a retomada das aulas. A greve se estende por mais de 30 dias. VIDA



## Governo Bolsonaro começa estudos para privatizar os Correios

O presidente da República, Jair Bolsonaro, afirmou ontem (25) que já deu sinal verde para que sejam feitos estudos para a privatização da Empresa Brasileira de Correios e Telégrafos (ECT). POLÍTICA

## Deputados vão querer mais cargos para aprovar nova Previdência

POLÍTICA

# Bando invade escola e rouba os estudantes

VIDA

# O IMPARCIAL

www.oimparcial.com.br

Ano XCII Nº 35.699 SÃO LUÍS-MA, SEXTA-FEIRA, 26 DE ABRIL DE 2019 | CAPITAL E INTERIOR R\$ 2,00

@OImparcialMA

@imparcialonline

@oimparcial

98 99188.8267

# Casos de dengue, zika e chikungunya caem pela metade na capital

Do começo do ano até esta semana, foi registrada queda de 50,2% no número de arboviroses notificadas em comparação ao mesmo período do ano passado. Em várias regiões da capital, a Prefeitura de São Luís segue executando serviços que convergem para o combate ao Aedes aegypti, que tem refletido na redução dos casos de dengue, chikungunya e zika na cidade. VIDA

## VOCÊ, GASTRÔ



### Feijoada no sábado? Veja as opções em São Luís

**PROVAMOS**  
Uma visita à Itália através da gastronomia



**RECEITA:** Carne de jaca ao molho barbecue PÁGINA 11

DIVULGAÇÃO



### Técnico expulsa do Sampaio Corrêa o atacante Samurai

Por determinação do treinador Julinho Camargo o presidente Sérgio Frota dispensou Maxwell Samurai, artilheiro do clube nesta temporada. Jogador vai para o Treze-PB. ESPORTES

DIVULGAÇÃO



### Fiéis católicos celebram São Marcos

IMPAR

DIVULGAÇÃO



### Flávio Dino avalia pacote de segurança do ministro Sérgio Moro

Governador participou de palestra sobre medidas penais, onde ressaltou que ninguém pode ser condenado sem que haja um acervo que pode ser utilizado como prova. POLÍTICA

#### TEMPO E TEMPERATURA



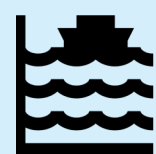
#### BASTIDORES Influência perigosa

Quando se fala em influência estrangeira no Brasil, não se pode desligar desse raciocínio duas realidades essenciais: a Amazônia e o petróleo do pré-sal. A Amazônia é um vasto domínio natural, inexistente em outro canto do planeta. POLÍTICA



#### TÁBUA DE MARÉ

SEX 26/04/2019	
05H15	1.8
11H24	4.7
18H17	1.9



## REFORMA

# Comissão já tem relator e presidente

Marcelo Ramos, do PR, e Samuel Moreira, do PSDB, serão presidente e relator da Comissão Especial da reforma da Previdência. Os nomes foram anunciados ontem

O presidente da Câmara dos Deputados, Rodrigo Maia (DEM-RJ), anunciou os nomes que irão ocupar os principais cargos da Comissão Especial da reforma da Previdência. Na presidência, ficará o deputado Marcelo Ramos (PR -AM); na relatoria, fica o deputado Samuel Moreira, do PSDB de São Paulo.

Rodrigo Maia esteve reunido com líderes de partidos para conversar sobre os dados que estavam sob sigilo referentes à reforma da Previdência. Ele afirmou que os dois nomes terão papel importante na reforma e em outras matérias, além de contribuir para as negociações. "Outros partidos tinham interesse em relatar, mas só tínhamos duas vagas", disse.

"Acho que com essa construção começa uma segunda etapa. Vamos mostrar aos brasileiros e aos parlamentares que essa reforma vai pedir uma ajuda dos que ganham mais", disse Maia.

Maia defendeu a importância da reforma previdenciária para a recuperação da economia e a retomada do emprego. "Essa reforma vai pedir uma ajuda dos que ganham mais. Principalmente, as pessoas com renda menor, a recuperação da economia, o Brasil vai voltar a gerar emprego. Primeiro, na infraestrutura, onde tem recurso para investimento", reforçou.

O presidente da Câmara afirmou que vai haver uma economia natural de R\$ 150 bilhões por conta da implementação da regra de pontos a partir



MARCELO PRESIDIRÁ COMISSÃO QUE ANALISARÁ O MÉRITO DA PROPOSTA DE REFORMA

desse ano. "isso já dá uma economia natural independente da reforma", disse. A conversa com os governadores também está na agenda de Maia. Segundo ele, é importante esse apoio para a questão. "Nós queremos a participação dos governadores. Precisamos que todos os governadores, dos 27 estados, entendem que os deputados ligados a esses governadores precisam nos ajudar", afirmou.

Segundo a líder do governo no Congresso, Joice Hasselmann (psl), as escolhas abrem mais margem para negociação. "São bons nomes. Nós estamos articulando com os parlamentares desde sempre e agora uma arti-

culação maior. Também há uma consciência de que teremos um grupo mais forte", disse.

"São bons nomes. Nós estamos articulando com os parlamentares desde sempre e agora uma articulação maior

FOTOS:CB/DAPRESS

## Parlamentares vão querer mais cargos



### BOLSONARO TERÁ NOVOS DIÁLOGOS COM PARLAMENTARES

O governo comemora a vitória da aprovação da reforma da Previdência na Comissão de Constituição e Justiça (CCJ) da Câmara — o presidente Jair Bolsonaro, inclusive, agradeceu a Rodrigo Maia, presidente da Câmara, pelo empenho, em rede nacional. Porém, a admissibilidade do texto é apenas a ponta do iceberg da articulação política. Os líderes partidários alertam: a interlocução na Comissão Especial exigirá um diálogo completamente diferente do que foi feito até o momento. Os mais insatisfeitos com o Planalto argumentam que, na verdade, a articulação deve ter início com a reforma na "casa" e mexendo nas próprias lideranças responsáveis pelo contato com o Parlamento.

As críticas ecoam, sobretudo, entre os novatos. A Câmara foi renovada em 53% por deputados que, por não serem remanescentes da última legislatura, não têm emendas impositivas a receber. O governo trabalha para liberar R\$ 500 milhões dessa verba — espécie de restos a pagar. Embora sejam recursos que o governo é obrigado a executar, a liberação é um gesto importante, mas só atende os parlamentares reeleitos. Ou seja, congressistas de primeiro mandato não terão como oferecer às bases eleitorais recursos para saúde e educação em um período em que os diálogos sobre as eleições municipais evoluem. Os novatos teriam, em tese, cargos para negociar com o governo. A conversa sobre postos vinha sendo feita pelos coordenadores de bancadas nos estados com a líder do governo no Congresso, deputada Joice Hasselmann (PSL-SP). O modelo se esgotou e, agora, de forma incipiente, começa a ser feito junto às lideranças partidárias dispostas a compor a base governista nos estados. Nada de concreto, entretanto, aconteceu. Soma-se a isso a insatisfação de que, por decreto publicado pelo governo, as indicações precisam atender a especificidades técnicas.

### DIVISÃO NO PSL

## Deputado marca data para depor líder



### DEPUTADO WALDIR PODE SER SUBSTITUÍDO NA LIDERANÇA DO PSL. UMA ALA DO PARTIDO INICIOU MOVIMENTO COM ESSE OBJETIVO

O PSL está em pé de guerra na Câmara. Uma ala do partido comandada pelo deputado General Girão (RN) quer depor o líder na Casa, Delegado Waldir (GO). Ainda na madrugada de ontem, uma mensagem começou a circular entre os parlamentares da legenda convocando o dia 7 de maio para referendar um substituto ao líder ou manter Waldir. A votação depende, no entanto, do atingimento de um quórum mínimo entre os deputados do PSL. Tanto que a mensagem se inicia com o convencimento da coleta de assinaturas para promover a reunião eleitoral para "legitimar" o líder da bancada. "A ideia inicial era explicar pessoalmente a cada um dos colegas a nossa intenção, mas, como era previsto, a iniciativa já foi veiculada na imprensa", pontua Girão, na mensagem divulgada.

O site da revista Crusoé e O Antagonista divulgaram que Waldir e o líder do governo na Câmara, deputado Major Vitor Hugo (PSL-GO), travam uma disputa interna dentro do partido em

uma "guerra de listas". Foi ali que vazou pela primeira vez a ideia da lista. Depois disso, Girão intensificou a busca pelos parlamentares pelo WhatsApp. Na mensagem obtida pelo Correio, o parlamentar demonstra disposição para resolver a eleição interna o quanto antes. A orientação passada por Girão é que os parlamentares que concordarem com ele assinem a lista que está sendo oferecida pelos assessores dele. "Ou liguem para o meu gabinete (914) que iremos até vocês", comunicou. A ideia de votação para "referendar" a liderança do partido na Câmara, garante, foi dialogada com o presidente nacional do partido, deputado Luciano Bivar (PE).

"Após conversar com nosso presidente, reafirmo o compromisso e a intenção de termos uma bancada permanentemente informada, subsidiada e orientada para as muitas batalhas que, certamente, teremos, até o final desta legislatura", destacou Girão na mensagem. "Certamente esse é o desejo da maioria dos deputados fede-

rais do PSL, que têm encontrado uma série de obstáculos para o desempenho de suas funções", acrescentou.

O racha interno no PSL se dá em um cenário de alinhamento de Waldir com o Centrão e o presidente da Câmara, Rodrigo Maia (DEM-RJ). O parlamentar chegou a chamar o demista de "primeiro-ministro" e vem acenando com muita proximidade com os partidos de centro e afirmando que o governo de Bolsonaro, do PSL, não tem base no Congresso. As sinalizações de descolamento com o Planalto foram o estopim para a ala mais ligada ao presidente da República agir para retirá-lo da liderança.

Em resposta, deputados aliados a Waldir estão propondo uma votação para retirar Vitor Hugo da liderança do governo na Câmara. O líder do governo na Câmara é acusado pelo Centrão de ser apenas esforçado e ter pouca habilidade política para convencer as demais lideranças. O racha entre Vitor Hugo e Waldir é cristalino e de conhecimento de Bolsonaro.

### CORREIOS

## Começam estudos para privatização



### CORREIOS DEVERÃO SER PRIVATIZADOS PELO GOVERNO

O presidente da República, Jair Bolsonaro, afirmou ontem (25) que já deu sinal verde para que sejam feitos estudos para a privatização da Empresa Brasileira de Correios e Telégrafos (ECT).

"Dei sinal verde para estudar a privatização dos Correios. Tem que lembrar para o povo o fundo de pensão, que a empresa foi o foco de corrupção com o mensalão", afirmou o presidente em café da manhã com jornalistas.

A privatização dos Correios está nos planos do governo para enxugar a máquina pública. A estatal tem mais de 100 mil funcionários e acumula prejuízos nos últimos anos. Apesar disso, o Ministério da Ciência e Tecnologia, comandado por Marcos Pontes, tem defendido maior reflexão sobre a estratégia para as empresas que estão sob sua tutela, incluindo os Correios.

Em recente entrevista, o ministro Marcos Pontes disse que não é contra o programa de privatização, mas defende que a decisão seja baseada em fatos, números e um plano de negócios bem estruturado, que leve em conta as necessidades estratégicas do País, o retorno para o governo e principalmente a garantia dos direitos dos servidores.

Bolsonaro disse ainda que a Medida Provisória da liberdade econômica está pronta e deve sair nos próximos dias. A MP, já anunciada pelo governo, terá como objetivo desburocratizar e reduzir custos, destravando a economia e tirando amarras das empresas para fazer negócios. "Ninguém vai votar contra isso. Ela (MP) simplifica, desburocratiza, tira o governo do cangote do cidadão. Deve sair na próxima semana", afirmou o presidente.

MEDIDAS ANTICRIME

# Flávio Dino avalia pacote de Sérgio Moro

Governador participou de palestra sobre medidas penais, onde ressaltou que ninguém pode ser condenado sem que haja um acervo que pode ser utilizado como prova

**T**endo como referência a larga experiência na magistratura e o amplo conhecimento jurídico, Flávio Dino foi convidado a participar do *Seminário Medidas Penais*, promovido, em Brasília, ontem (25), pelo Partido dos Trabalhadores. Durante o Seminário, que debateu várias vertentes do “pacote anticrime” proposto pelo ministro da Justiça Sérgio Moro, Flávio Dino concedeu palestra tratando sobre o tema “Presunção de Inocência”. O debate foi conduzido pelo ex-ministro da Educação, Aloízio Mercadante, e contou também com a participação da professora da UFRJ, Carol Proner, e do advogado, ex-prefeito de SP e ex-candidato à presidência pelo PT, Fernando Haddad.

Durante o encontro, Flávio Dino, que é ex-juiz federal, debateu de que forma o pacote anticrime está afetando o artigo 5º, inciso 57, da Constituição Federal, que trata sobre o princípio da Presunção de Inocência. Segundo ele, ninguém deverá ser considerado culpado até o trânsito em julgado de sentença penal condenatória. No entanto, uma das medidas apresentadas pelo Ministro da Justiça muda exatamente este ponto, garantindo a possibilidade de execução antecipada da pena – a execução provisória da condenação criminal após julgamento em segunda instância.

Flávio defendeu que o Direito Penal não é o direito na punição, é o direito da liberdade. “O objetivo do Direito Penal, contraditoriamente do que a semântica pode indicar, é proteger a liberdade, garantir a máxima eficácia



PARA DINO, A MUDANÇA NA LEI ANTECIPA A EXECUÇÃO AO ESGOTAMENTO DE RECURSOS

preventiva com o mínimo sacrifício da liberdade”, destacou o ex-magistrado. Ele explicou ainda que, segundo os postulados da Presunção de Inocência, ninguém pode ser condenado sem que haja um acervo probatório acima de qualquer dúvida razoável, “E, por tanto, como nós sabemos, na dúvida, o juízo deve resultar na absolvição de alguém que seja acusado da prática do crime”, pontuou. A mudança na Lei, antecipando a execução ao esgotamento dos recursos cabíveis, se assemelharia a medidas implantadas em estados autoritários. A relativização do princípio tornaria comum o que acontece atualmente com ex-presidente Lula, que segue cumprindo pena. “Não há prova, a cima de qualquer dúvida razoável, que o tríplex é

dele”, assegura.

Ele explicou ainda que, segundo os postulados da Presunção de Inocência, ninguém pode ser condenado sem que haja um acervo probatório acima de qualquer dúvida razoável, “E, por tanto, como nós sabemos, na dúvida, o juízo deve resultar na absolvição de alguém que seja acusado da prática do crime”, pontuou. A mudança na Lei, antecipando a execução ao esgotamento dos recursos cabíveis, se assemelharia a medidas implantadas em estados autoritários. A relativização do princípio tornaria comum o que acontece atualmente com ex-presidente Lula, que segue cumprindo pena. “Não há prova, a cima de qualquer dúvida razoável, que o tríplex é dele”, assegura.

CONVENÇÃO ESTADUAL

## Confirmada candidatura a prefeito de São Luís



LANÇAMENTO DE NETO EVANGELISTA E DAS OUTRAS PRÉ-CANDIDATURAS OCORREM HOJE NA CONVENÇÃO NACIONAL DO DEM

GIOVANA KURY

A comissão do DEM confirmou a pré-candidatura oficial do deputado estadual Neto Evangelista à prefeitura de São Luís. Até agora, o nome foi o único confirmado a concorrer nas eleições municipais do Maranhão pelo partido. O lançamento oficial de Evangelista e das outras pré-candidaturas acontecerá durante a Convenção Estadual dos Democratas no Maranhão, nesta sexta-feira (26), no Multicenter Sebrae, às 9h. O presidente do Senado, Davi Alcolumbre, e o presidente nacional do DEM, ACM Neto, confirmaram presença na solenidade em São Luís.

Neto Evangelista compõe a base governista e é ex-secretário da Secretaria de Desenvolvimento Social (Sedes), de Flávio Dino (PCdoB). Saiu do cargo em março do ano passado para disputar a reeleição como deputado

estadual, que ganhou. No último dia 8, o Democratas confirmou seu nome como novo presidente da executiva municipal.

Convenção Estadual do Democratas está marcada para a manhã. Na ocasião, deverão ser lançados os pré-candidatos do DEM à prefeituras de municípios do Maranhão. O objetivo da legenda é ter candidatos em todas as cidades. Até agora, o único nome confirmado é do deputado estadual Neto Evangelista, que disputará a prefeitura de São Luís em 2020. “O partido tem crescido em todo o Estado”, afirma o deputado federal Juscelino Filho, que representa o partido na bancada do Maranhão. “O partido vive um bom momento. Estamos buscando crescer no Estado e estamos abertos para aquelas lideranças que têm nos procurado com a intenção de realmente disputar as eleições do ano que vem e adentrar nos quadros do

Democratas”, disse.

**SOBRE NETO EVANGELISTA**

Neto Evangelista (DEM) foi empossado em fevereiro deste ano como deputado estadual pela terceira vez consecutiva. O parlamentar foi eleito a primeira vez em 2010, com apenas 22 anos. Com 23 se tornou, por um curto período, o parlamentar mais jovem das Américas a assumir a presidência de uma Assembleia Legislativa. Reeleito em 2014, licenciou-se para assumir a Secretaria de Desenvolvimento Social, a convite do governador Flávio Dino. Agora, com mandato renovado por quase 50 mil votos, Neto pretende consolidar-se como o líder de uma geração de novos políticos focados na gestão, na transparência e no diálogo constante com a sociedade. Formado em Direito e se especializando em Gestão Pública, sua candidatura mostra que ele está trilhando um caminho que o levará a voos bem mais altos.

**BASTIDORES**  
Raimundo Borges  
bastidores@oimparcial.com.br



## Influência perigosa

Quando se fala em influência estrangeira no Brasil não se pode desligar desse raciocínio duas realidades essenciais: a Amazônia e o petróleo do pré-sal. A Amazônia é um vasto domínio natural, inexistente em outro canto do Planeta. Nela a natureza, mesmo surrada duramente ao longo de séculos, ainda mantém sua magnitude insofismável, dentro da qual se encaixa mais de 60% do território maranhense. O seu complexo ecossistema abrange nada menos que sete milhões de km². Paralelamente, o Brasil é uma potência latino-americana. Os Estados Unidos sonham em grilar a Amazônia.

As reservas de petróleo descobertas abaixo da camada de sal no litoral brasileiro se estendem por cerca de 800 km, de Santa Catarina ao Espírito Santo, e chegam a ter 200 km de largura, em uma área de 112 mil km quadrados. Para atingir as jazidas de óleo e gás, entre 5 mil e 7 mil m de profundidade, é preciso perfurar até 2 mil m de sal, sob uma lâmina d’água entre 1 mil e 3 mil metros de profundidade. As reservas guardam 176 bilhões de barris de petróleo e gás, diz estudo do Instituto Nacional de Óleo e Gás da UERJ. O que ainda não foi descoberto é suficiente para cinco anos no mundo. Os Americanos sonham em tomar conta. Não é sem motivo que o país há muito tempo não discutia tanto a questão da soberania nacional e a influência estrangeira. Ontem, por exemplo, o governador do Maranhão, Flávio Dino (PCdoB), criticou “o desprezo do governo Jair Bolsonaro pela soberania nacional” e denunciou a influência estrangeira nas decisões do Brasil. O presidente estaria sendo influenciado ideologicamente por “um tal de Steve Bannon”, americano palpiteiro e parceiro do astrólogo Olavo de Carvalho, o “guru”. Bannon foi estrategista da campanha do presidente dos Estados Unidos, Donald Trump e lidera o grupo “Movimento”, para Dino, de inspiração neofascista, que ganha força mundo afora.

O estrategista americano defende a renúncia do vice-presidente da República, Hamilton Mourão. “O vice-presidente está tentando mostrar que está preparado se Bolsonaro falhar. E isso não é aceitável”, escreveu ele, como quem se acha no direito de dizer o que o Brasil deve fazer com seus problemas internos. Um atrevimento incabível e espantoso, mesmo nas piores circunstâncias institucionais – o que não é o caso corrente no país.

**Risco da colonização**

Ao analisar o enredo montado pelo estrategista de Trump sobre o vice de Bolsonaro, Flávio Dino acha que “por trás dessa posição, há a pressão para que, sob Bolsonaro, o Brasil se mantenha como colônia dos Estados Unidos, mesmo que isso sacrifique os interesses econômicos do Brasil”.

**Maestro medalhado**

A Assembleia Legislativa do Maranhão entregou ontem, em sessão solene, a Medalha “João do Vale” ao engenheiro agrônomo e regente do Coral São João, Fernando Elias Mouchereck. A honraria foi proposta pelo deputado Wendell Lages (PMN) – obviamente, merecida, pela trajetória incomparável do maestro Mouchereck.

**De volta à Base**

O ministro da Ciência e Tecnologia, Marcos Pontes, voltou ontem ao Centro de Lançamento de Alcântara (CLA), menos de 15 da visita anterior, uma demonstração de prioridade que seu ministério está colocando o programa espacial brasileiro. Ponte acerta os detalhes para ver o Acordo de Salvaguardas Tecnológicas, aprovado pelo Congresso.

**“Lewandowski desmontou o circo”**

Manchete de vários jornais e sites sobre a decisão do ministro do Supremo Tribunal Federal Ricardo Lewandowski, ao proibir à Polícia Federal do Paraná de abrir a vários veículos entrevista exclusiva de Lula para dois jornais que recorreram ao STF.

1 Distante apenas 17 meses das eleições de 2020, a disputa da prefeitura de São Luís continua como um complexo quebra-cabeças. Há quem acredite que o PDT de Edivaldo, que administra a capital desde 1988, apenas com a interseção de João Castelo, já cansou.

2 Mas já foi mais difícil. Nos sucessivos governos do PDT em São Luís, até hoje, apenas Conceição Andrade (PSB) e João Castelo (PSDB) quebraram a corrente pedetista, mas ambos foram eleitos sob o peso da influência de Jackson Lago.

3 A diferença é que nas eleições dominadas pelo PDT havia o grupo Sarney no contraponto, com todo o poderio estadual dominado e a influência no âmbito nacional. Hoje, São Luís tem uma situação singular: Flávio Dino e Edivaldo Holanda trabalham juntos na capital e não terão em 2020, o contraponto do sarneísmo, que derreteu.



São Luís, sexta-feira, 26 de abril de 2019



## NOSSA VISÃO

## Mudanças inadiáveis

Depois de 62 dias de duros embates entre oposição e governistas, a Comissão de Constituição e Justiça (CCJ) da Câmara dos Deputados aprovou, por 48 votos a 18, a admissibilidade da Proposta de Emenda Constitucional que reforma a Previdência, apresentada pelo governo de Jair Bolsonaro. A vitória do governo foi possível devido ao empenho do presidente da Câmara, Rodrigo Maia, e de integrantes do centrão.

Criada por Maia, a Comissão Especial terá a responsabilidade de discutir o mérito (conteúdo) do texto aprovado pela CCJ e votar a proposta. Se for aprovada, a PEC segue, então, para apreciação do plenário. Serão necessários pelo menos 308 votos favoráveis dos 513 deputados, em dois turnos, para que a emenda seja enviada ao Senado Federal, onde seguirá trâmite semelhante.

Entre as reformas indispensáveis ao país, a da Previdência se coloca como uma das mais importantes. No ano passado, o déficit do Instituto Nacional do Seguro Social (INSS) somou R\$ 290,29 bilhões, abrangendo os regimes dos trabalhadores da iniciativa privada, dos servidores públicos da União, dos militares e do Fundo Constitucional do Distrito Federal. Para este ano, a previsão é de que o rombo supere R\$ 300 bilhões.

## Os gastos anuais do INSS com aposentadorias, pensões e benefícios de prestação continuada somarão R\$ 631 bilhões neste ano.

A previsão com despesas discricionárias (custeio da máquina, programas sociais e investimentos) era de R\$ 112,6 bilhões, mas encolheu para R\$ 86,1 bilhões com a revisão feita pela equipe econômica. A cada ano, essa margem de corte de gastos vem diminuindo, principalmente nos investimentos. Com uma receita líquida estimada em R\$ 1,3 trilhão, pouco sobra para o governo induzir o desenvolvimento econômico e investir em programas sociais.

A reforma da Previdência é necessária para evitar a falência do sistema. Os gastos são crescentes e chegará momento em que o poder público não terá como honrar tamanha despesa. As mudanças são inadiáveis para

que o governo tenha recursos para financiar projetos e programas que atendam às demandas da sociedade.

Mais: as mudanças são necessárias também para que o país reconquiste credibilidade e atraia investidores. Hoje, com mais de 13 milhões de desempregados, o Brasil precisa de abertura e expansão do mercado de trabalho para cicatrizar essa chaga social.

Daí a importância de o Congresso deixar de lado as divergências ideológicas e pensar nas necessidades do país. Embora o Brasil esteja entre as 10 maiores economias do mundo, convive com milhões de cidadãos na miséria, uma situação comum às nações subdesenvolvidas. Eventuais correções na proposta do governo não podem comprometer os ganhos apontados pela equipe econômica como essenciais para que o país deslanche.

Quando o governo reconhece que cabe ao Congresso decidir sobre a reforma, não é só uma deferência ao Poder Legislativo. Trata-se de reconhecer que os parlamentares, representantes da sociedade, têm a prerrogativa de fazer escolhas sobre o futuro da nação. Postergar as mudanças seria o mesmo que aprofundar as mazelas sociais e econômicas que emperram o desenvolvimento brasileiro. Se hoje está ruim, tudo poderá ficar pior.

## O ESPAÇO QUE FASCINA

SOFIANI LABIDI  
Presidente da Academia de Ciências

A ambição do homem não tem limites. Sua determinação, sua inteligência, seus sonhos, etc. Ser astronauta é o sonho de milhares de crianças. Visitar a Lua e outros planetas, ver a Terra de longe e viver sem gravidade são coisas que mexem com a imaginação de muita gente. Os cientistas vêm presumindo há muito tempo poder visitar os planetas, estudá-los de forma mais clara, poder vê-los mais de perto, etc. Hoje em dia, com os avanços na tecnologia, muitos desses sonhos se tornaram realidade.

Em 12 de abril de 1961, o cosmonauta Yuri Gagarin, com apenas 27 anos de idade, tornou-se o primeiro homem a sair dos limites da atmosfera terrestre e entrar no espaço, dentro da cápsula Vostok 1 que decolou da plataforma de Baikonur, no Cazaquistão, república da antiga União Soviética, para um voo que durou uma hora e 48 minutos realizando uma volta elíptica ao redor da Terra, a 302 km de altitude. Pouco anos depois, exatamente em 20 de julho de 1969, naquele domingo, o norte americano Neil Armstrong, com apenas 38 anos, tornou-se o primeiro homem a pisar na superfície da Lua. Em seu relatório da missão, ele declarou que aquele acontecimento representava “um pequeno passo para um homem, porém um grande salto para a Humanidade”.

De lá para cá, mais de 50 anos se passaram, e um pequeno contingente de 55 mulheres e 498 homens, de 38 nacionalidades diferentes, inclusive o nosso querido Marcos Pontes que nos honrou com sua visita na semana passada, coube a missão de viajar pelo espaço. Sondas, espaçonaves, veículos exploradores, ônibus espaciais, e até robôs já foram enviados para além da Terra com o objetivo de explorar nosso vasto universo.

O incrível é que o talento, a vontade e a criatividade humana não têm limites. A cor-

rida espacial continua desafiando toda a humanidade. Diversas conquistas e descobertas científicas foram feitas no último ano com a descoberta de água corrente em Marte e do gelo em uma lua de Júpiter. A Nasa desenvolveu o Espaçoave (Cápsula Espacial) Orion, veículo que irá transportar nossos astronautas nas próximas missões. A Nasa desenvolveu também o sistema de propulsão alimentado por energia solar, além do novo sistema de lançamento espacial –SLS que ela vem sendo produzindo desde 2011.

O próximo passo da corrida espacial é de poder colonizar ambientes com possibilidade de desenvolver neles a vida humana e Marte está na mira. Além da Nasa, outras startups estão interessadas na exploração do espaço e em especial em habitar o planeta vermelho. Há cerca de dois anos surgia a startup Mars One com intuito de levar humanos para o planeta vizinho. Mars One, chegou a abrir, em 2013, inscrições para candidatos a uma viagem sem volta ao planeta vermelho. O número de inscritos ultrapassou as 150 mil pessoas do mundo inteiro, inclusive brasileiros.

Para estabelecer vida em Marte, a estratégia é de aquecer o planeta para poder derreter a água que está congelada na sua superfície. Esse processo é chamado de terraformação. Os cientistas acreditam que se estabelecermos uma sociedade humana em Marte com uma capacidade industrial significativa, poderemos criar gases de efeito estufa e consequentemente aquecer o planeta fazendo com que a água, que está congelada no solo, se derreter correndo novamente sobre os rios de Marte, enchendo os lagos, e colocando o vapor da água na atmosfera.

Com o acúmulo de dióxido de carbono na atmosfera, a pressão atmosférica aumentaria, levando a um maior aquecimento e formação de oceanos. Depois de décadas de terraformação, o planeta vermelho poderá então aparecer azul e cheio de água como a

Terra. E depois de algum tempo, ele poderá se transformar em um planeta rico em oxigênio e muito parecido à terra.

Outro desafio é como chegar até Marte? Isso não será fácil! Embora Marte seja nosso vizinho mais próximo do sistema solar. Uma viagem a Marte é restrita pela posição dos planetas ao redor do sol e da movimentação dos planetas em suas órbitas. Quando ele fica mais próximo da terra, Marte estará a mais de 54 milhões de quilômetros.

A janela de oportunidade para fazer uma viagem da terra a Marte ou de Marte à terra se abre a cada dois anos. Uma viagem da Terra a Marte dura cerca de seis meses e a volta só poderá acontecer após dois anos quando abre a janela. A viagem deve ser calculada com muita precisão. Assim, serão realizadas viagens de dois em dois anos e cada tripulação ficará pelo menos dois anos em Marte. Os cientistas acreditam que seremos capazes de alcançar o planeta vermelho entre 2035 e 2040. Entretanto, esta conquista requer grandes investimentos em Pesquisa, grandes estratégias, e um grande líder mundial como foi o caso do ex-presidente dos Estados Unidos John Fred Kennedy responsável pela ida do homem à lua. O presidente dos Estados Unidos, Barack Obama, chegou a declarar que a Nasa fará missões tripuladas a Marte na década de 2030.

As novas gerações precisam se motivar mais, estudar mais, serem bastante inovadores, e sobre tudo, que eles tenham o desejo e a vontade de romper as barreiras tecnológicas e irem além do possível. É a ciência que nos faz sonhar, é a ciência que nos fascina, e é a humanidade que se une e que acredita em seu potencial e seu futuro.

Em um tempo de máquinas poderosas, esses homens e mulheres devem provar que nenhuma tecnologia, por mais avançada que seja, pode substituir o talento e a criatividade humana.

## A “ilha” Ponta D’Areia

IGOR MARTINS C. ALMEIDA  
Doutorando em Direito/ULisboa. Professor Universitário

Para começo de conversa, não existe bairro “Península”. Há duas semanas, um vídeo divulgado nas redes sociais mostra o deputado Edilázio Junior participando de uma reunião com moradores da Ponta D’Areia sobre a construção do Terminal Portuário proposto pelo Governo do Estado. Na oportunidade, afirma que a construção “vai trazer pra cá um público que não tem nada a ver com a gente. (...) quem vai vir pra cá é o público C”, em clara alusão às pessoas que cruzam diariamente a baía de São Marcos com destino a São Luís. Dias depois, em vídeo publicado no seu Instagram, o deputado tenta se explicar, alegando falta de estrutura do local para receber o fluxo de embarcações na área. Nenhum pedido de desculpas sobre a fala preconceituosa. Não existe outro nome para essa declaração: higienismo social. Não há racionalidade nesse tipo de posicionamento.

O que os moradores daquela parte da Ponta D’Areia querem é deixar a classe C fora de seu nicho. Quem estava presente na reunião afirma que a fala do deputado encontrou apoio na quase totalidade dos moradores presentes. O jornalista Jock Dean escreveu em seu Twitter: “Teve um senhor que disse que a única função do terminal portuário seria encher a Península de pessoas da Classe C que andaria pelo bairro vestidas de qualquer jeito e que os moradores acabariam virando reféns, tendo que se trancar nos seus apartamentos (...) Enquanto eu assisti à reunião, não ouvi um comentário minimamente sensato”. Pura criminalização da pobreza.

“Ah, Igor! Mas na verdade tens que ver que lá não tem estrutura para receber assim tanta gente! Só há uma avenida, não existem linhas de ônibus!” Em parte, é verdade. Já fiquei 40 minutos esperando ônibus em um ponto sem cobertura no “IPTU mais caro da cidade”. Numa cidade sem planejamento como São Luís, os serviços públicos sempre chegam bem depois.

Há então uma oportunidade para a Prefeitura de São Luís e o Governo do Estado readequarem a malha urbana de transporte coletivo e aumentar o fluxo para atendimento da demanda dos usuários do Terminal Portuário, dos trabalhadores e empregados da área e, por que não, dos moradores. A suposta falta de infraestrutura urbana parece ser usada como disfarce para preconceito. Essas mesmas pessoas que agora se preocupam com o impacto da construção do Terminal Portuário reivindicaram estudos de impacto dos grandes empreendimentos comerciais instalados na área? Duvido muito.

O episódio, para além do preconceito e memes nas redes sociais, deve fazer refletir sobre o papel dos espaços urbanos e como cada cidadão se relaciona com ele. São diretrizes gerais do Estatuto da Cidade (Lei Federal de 2001) a “oferta de equipamentos urbanos e comunitários, transporte e serviços públicos adequados aos interesses e necessidades da população” bem como o “planejamento do desenvolvimento das cidades, da distribuição espacial da população e das atividades econômicas do Município e do território sob sua área de influência, de modo a evitar e corrigir as distorções do crescimento urbano”.

Não há qualquer serviço público e comunitário na Ponta D’Areia: nenhuma creche, nenhum posto de saúde. Como disse, o transporte público é deficitário e ineficiente (um Calhau-Litorânea ou Terminal Praia Grande-Cohama das 17h às 19h durante a semana é para os fortes).

O cumprimento das diretrizes previstas no Estatuto da Cidade (e também no Plano Diretor) devem conduzir a uma necessária integração entre as mais diversas zonas de São Luís. Pela legislação, existe a possibilidade de que as políticas urbanas sejam pensadas a partir das características de cada região (residencial, comercial, industrial, etc).

No caso da ponta da Ponta D’Areia (não existe Península!), alega-se que a construção do Terminal Portuário não estaria em acordo com a “vocalização turística” da área (principalmente depois da urbanização do Espigão Costeiro, do Memorial Bandeira Tribuzzi e do Forte Santo Antônio). Bom, inegável a vocalização turística da área. Mas a cada dia empreendimentos comerciais e residenciais surgem naquela ali e o Estado tem que atender as demandas por serviços públicos de todos que transitam ou vivem pela região.

A política urbana inscrita na Constituição Federal e o Estatuto da Cidade surgiram para tornar o espaço urbano mais democrático, de vivência comum, de relação entre pessoas, de ocupação integral, combatendo a formação de ilhas segregacionistas e higienistas, como é a atual Ponta D’Areia (com exceção da faixa de areia, que aos finais de semana pulsa). Que o espírito de uma Ponta D’Areia de outrora seja o fio condutor para a inclusão daquela região à cidade de São Luís. Desejo de morador.

## O IMPARCIAL

## EMPRESA PACOTILHA SA

End.: Rua Assis Chateaubriand S/N - Renascença II - São Luís-MA - CEP: 65075-670

Pedro Freire  
Diretor-Presidente  
pedrofreire@oimparcial.com.brRaimundo Borges  
Diretor de Redação  
borges@oimparcial.com.brPatrícia Freire  
Gerente financeira  
patriciafreire@oimparcial.com.brCelio Sergio  
Superintendente de Produção  
celiosergio@oimparcial.com.br

## FALE CONOSCO - GRUPO O IMPARCIAL

## JORNALISMO

O Imparcial: (98) 3212-2008  
Você, Gastrô!: (98) 3212-2047  
Aqui-MA: (98) 3212-2015

## COMERCIAL

Impresso: (98) 3212-2030/2087  
Digital: (98) 3212-2054  
Aqui-MA: (98) 3212-2015

## OUTROS

Financeiro: (98) 3212-2005  
Geral: (98) 3212-2010  
Recepção: (98) 3212-2000  
Presidência: (98) 3212-2001  
Sedoc: (98) 3212-2010

## REDES SOCIAIS

Whatsapp: (98) 99188-8267  
facebook.com.br/oimparcialma  
Twitter: @oimparcialonline  
Instagram: @oimparcial  
www.oimparcial.com.br

São Luís, sexta-feira, 26 de abril de 2019

## PAÇO DO LUMIAR

## Grevistas devem ser substituídos

Paço do Lumiar convoca excedentes de seletivo para substituir grevistas. A prefeitura quer garantir a retomada das aulas. A greve se estende por mais de 30 dias

YAGO RIBEIRO

A Prefeitura de Paço do Lumiar, por meio da Secretaria Municipal da Educação (Semed), anunciou a convocação dos candidatos excedentes aprovados no seletivo simplificado para professor, realizado no ano de 2018, para substituir professores grevistas.

O objetivo é garantir o retorno às aulas, pois a paralisação já se estende por mais de 30 dias. A greve foi declarada ilegal pela justiça no dia 3 de abril, porém, os professores não retornaram aos seus trabalhos. Entre as reivindicações está o reajuste do Fundo de Manutenção e Desenvolvimento da Educação Básica (Fundeb), além de um novo estatuto do educador. “Diante da insistência dos professores em desrespeitarem a decisão judicial e prosseguir com a greve, decidimos chamar os excedentes do seletivo simplificado para professores realizado no ano passado para garantir a retomada das aulas”, explicou o secretário municipal de Educação, Paulo Roberto Barroso Soares.

## Exonerações

O secretário acrescentou que foi realizado um levantamento e identificados mais de 100 professores de Paço do Lumiar com mais de uma matrícula e jornada de trabalho incompatível.

Todos deverão ser exonerações, por determinação do Ministério Público e do Tribunal de Contas do Estado (TCE).

O prefeito de Paço do Lumiar, Domingos Dutra (PCdoB), ressaltou que a greve dos professores a cada dia se confirma como um movimento político,



O OBJETIVO É O RETORNO ÀS AULAS, POIS A GREVE JÁ SE ESTENDE POR MAIS DE 30 DIAS

co, pois todos os itens da pauta de reivindicações já haviam sido atendidos ou estavam em negociação. “Por Lei, uma greve só pode ser iniciada se forem esgotados ou fechados todos os canais de negociação, o que não ocorreu em Paço do Lumiar, pois nos reunimos com o Sinproesemma e aten-

demo a todas as reivindicações que nos foram feitas. O que não foi atendido de pronto, começou a ser negociado. Começar uma greve no meio de uma negociação não é correto, é ilegal, tem interesses políticos e só prejudica os alunos”, declarou o prefeito Dutra.

## COMPORTAMENTO

## Cerca de 50% dos estudantes não tomam café

Depois de longas horas de sono noturno, assim que desperta, o organismo precisa de energia para executar as atividades do dia. “Desde o caminhar até o exercício do raciocínio necessitam dessa energia”, confirma a nutricionista do Hapvida Saúde, Débora Pinheiro. Primeira refeição do dia, entretanto, o café da manhã é completamente ignorado por 40% dos estudantes brasileiros, que saem de casa sem consumir nenhum alimento logo cedo, segundo a Pesquisa Nacional de Saúde Escolar (PeNSE), realizada pelo IBGE – Instituto Brasileiro de Geografia e Estatística.

O dado é alarmante e chama a atenção para um dos maiores causadores de impacto negativo no desenvolvimento pedagógico das crianças em idade escolar: a quantidade e qualidade da alimentação consumida pelos alunos. “A alimentação inadequada pode provocar problemas cognitivos, com impacto na memória e prejuízos ao raciocínio”, atesta a especialista.

O alerta às famílias é que um aluno mal alimentado ou em jejum prolon-

gado, que mantém o hábito de sair de casa sem tomar o café da manhã, por exemplo, passa a ter grande dificuldade de concentração e aprendizado. “Sem ânimo, sem energia, as crianças começam a ter uma piora no rendimento escolar, déficit de atenção e pouca interação com outras crianças, levando a problemas sociais”, revela Débora Pinheiro.

## Exemplo em casa

A nutricionista explica que é preciso que os pais tenham mais atenção à alimentação dos filhos, principalmente, na fase inicial do desenvolvimento cognitivo. “Tudo começa em casa. Os pais servem de modelo para os filhos e, além da palavra, o comportamento tem papel importante na educação nutricional das crianças e adolescentes.

Logo, fora o exemplo em casa, esses pais podem incentivar seus filhos a serem mais saudáveis apresentando outras alternativas de lanches mais naturais em vez da praticidade dos industrializados”, destaca.

Porém, a má alimentação não pre-

judica apenas a vida escolar da criança, a saúde é afetada e situações como queda de cabelo, quebra de unha também podem ocorrer. “O futuro dessas crianças, que muitas vezes se tornam obesas, é uma vida adulta ameaçada pela hipertensão, diabetes, doenças cardiovasculares, varizes, hérnias, doenças emocionais, câncer e problemas ortopédicos”, alerta a especialista.

Para garantir uma alimentação saudável e saborosa, Débora Pinheiro sugere que as famílias incentivem o consumo de lanches naturais. “Bolo de laranja com suco integral de uva (diluir em água ou gelo para diminuir a concentração); Iogurte Natural com morangos e castanha de caju ou Amendoim (cru sem sal); e Pão integral com queijo coalho e tomate (se colocar orégano fica mais delicioso ainda) com água de coco são algumas opções de lanches rico em nutrientes e saborosos, que podem contribuir para o bom desenvolvimento de crianças na vida escolar, bem como, garantir uma vida saudável a curto e longo prazo”, conclui.



## SANTA INÊS

## Ex-agente penitenciário é suspeito de golpes



CHARLES WILLIAN FOI DETIDO EM FLAGRANTE EM UMA LOJA

O ex-agente penitenciário Charles Willian Campos Correa foi preso após aplicar golpes em lojas do município de Santa Inês, a 250 km de São Luís.

Segundo a polícia, Charles Willian foi preso em flagrante quando tentava aplicar golpe com identidade falsa em um estabelecimento comercial da cidade.

Ele foi preso após denúncia anônima informando sobre o ocorrido em uma loja do município. Com o ex-agente foram encontrados vários documentos falsos e cartões bancários.

O suspeito ostentava nas redes sociais com joias, relógios e carros, vivendo uma vida de rico e chamando atenção das mulheres. Aproveitou dos relacionamentos e conseguiu comprovantes de endereço para poder aplicar os golpes.

A polícia diz que Charles Willian teria deixado de ser agente penitenciário temporário há seis meses e estava prestes a ser nomeado para a Polícia Militar do Maranhão.

O suspeito foi autuado pelo crime de estelionato, com finalidade de usufruir por meios fraudulentos de valor financeiro, em prejuízo material a outros.



## JARDIM TROPICAL

## Trio invade escola e rouba alunos



SUSPEITOS FORAM IDENTIFICADOS E DETIDOS RAPIDAMENTE

Na noite da última quarta-feira (24), por volta das 19h30, três suspeitos invadiram o Centro de Ensino Professor Luis Rêgo, localizado no bairro Jardim Tropical, em São Luís. Alunos e funcionários foram alvo dos bandidos.

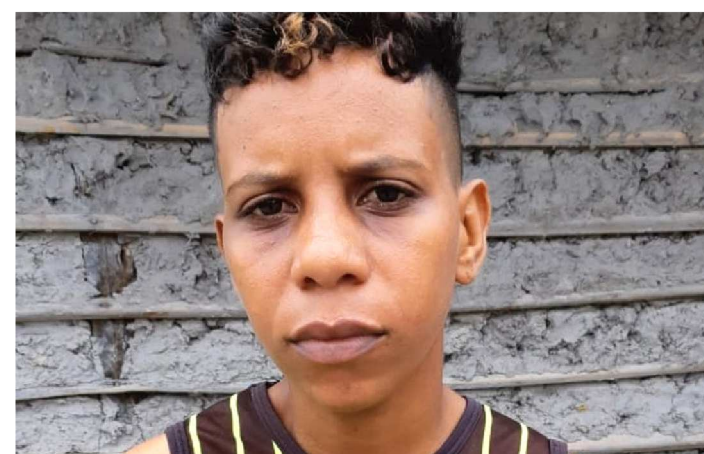
Dentro da escola, o trio anunciou o assalto e, portando armas de fogo, rendeu alunos e funcionários. Após o roubo, os três fugiram do local levando bolsas, celulares e vários objetos pessoais das vítimas.

O trio teve facilidade de cometer o crime, pois a escola não dispõe de segurança, apenas porteiros.

Imediatamente, a polícia iniciou as investigações com depoimentos e características dos suspeitos.

Rapidamente foram identificados, pois já são conhecidos pela polícia por praticar roubos na área.

Carlos Vitor dos Santos Pereira, de 23 anos, e Carliane dos Santos Pereira, de 24 anos, além de outra pessoa que não foi identificada, foram detidos suspeitos de envolvimento no caso.





São Luís, sexta-feira, 26 de abril de 2019

# Prevenção reduz em 50% casos de dengue

As equipes de agentes percorreram bairros da cidade, alcançando todas as áreas distritais da capital. As atividades incluem visitas domiciliares e orientação aos moradores

Em várias regiões da cidade, a Prefeitura de São Luís segue executando serviços que convergem para o combate ao Aedes aegypti e, consequentemente, a prevenção às arboviroses. O trabalho tem refletido na redução dos casos de dengue, chikungunya e zika na cidade. Do começo do ano até esta semana, foi registrada queda de 50,2% no número de arboviroses notificadas em comparação ao mesmo período do ano passado. O trabalho segue orientação do prefeito Edivaldo Holanda Júnior, que tem investido no combate ao mosquito e com isso tem conseguido reduzir significativamente os números de casos das doenças na capital, enquanto muitos municípios registram aumento de casos.

“A redução do número de casos dessas doenças é resultado de um trabalho permanente e vigilante que envolve os agentes de endemias, de limpeza, do Comitê Gestor de Limpeza Urbana de São Luís, e da Secretaria de Obras e Serviços Públicos. Os avanços na política de resíduos sólidos refletem diretamente nos resultados. Hoje temos uma coleta que atende toda a cidade e que é reforçada com a redução dos pontos de descarte irregular de lixo e com a criação dos Ecopontos, já temos 12 em plena operação. O trabalho da Semosp é importante também no que tange a limpeza de bueiros e galerias. Somando esforços estamos tendo bons resultados em benefício da população”, destacou o prefeito Edivaldo Holanda Junior.



MAURICIO ALEXANDRE

## TRABALHO PREVENTIVO REDUZ EM MAIS DE 50% CASOS DE ARBOVIROSES NOTIFICADAS

O secretário municipal de Saúde, Lula Fyhl, destaca que o trabalho de forma permanente pela gestão municipal e seguem as normas e diretrizes do Ministério da Saúde. “A gestão do prefeito Edivaldo vem trabalhando para proteger a cidade do mosquito e conta com a população, que cumpre um importante papel na eliminação dos criadouros. Essa é uma ação contínua e integrada, onde juntamos esforços para combater o Aedes”, diz o titular da Semus.

### DISTRITOS

As equipes de agentes percorreram bairros por toda a cidade, alcançando todas as áreas distritais da capital – Centro, Itaquí-Bacanga, Coradinho, Cohab, Bequimão, Vila Esperança e Tirirical 1 e 2. As atividades incluem visitas domiciliares e orientação aos

moradores quanto ao armazenamento adequado de água e acerca de cuidados com recipientes que acumulam água como baldes, pneus velhos, saco plástico, vasos de plantas vazios e garrafas, que devem ser embaladas e descartadas corretamente na lixeira ou de guardadas de boca para baixo.

### LIMPEZA PÚBLICA

As estratégias de combate ao Aedes aegypti contam também com o trabalho executado pelo Comitê Gestor de Limpeza Urbana. O órgão tem intensificado o cronograma de serviços de limpeza por toda a cidade, principalmente durante o período chuvoso em São Luís. O planejamento conta com ações de capina, roçagem, varrição, lavagem de logradouros, coleta domiciliar e remoção manual e mecanizada de lixo em pontos de descarte irregular.

# Comemorado o Dia Nacional da Família

FABRÍCIO CUNHA



## A COMEMORAÇÃO FOI NA ESCOLA MARIA ALICE COUTINHO

No Dia Nacional da Família na Escola, comemorado nesta quarta-feira (24), a Prefeitura de São Luís, por meio da Secretaria Municipal de Educação (Semed), realizou a mesa de diálogo “Família e Escola: parceria significativa para a construção da aprendizagem”, na U.E.B Maria Alice Coutinho, localizada no bairro do Turu. A atividade contou com a participação de pais de estudantes do 3º ao 9º ano do Ensino Fundamental e teve como principal objetivo refletir e discutir sobre o importante papel da família para a aprendizagem e para a vida das crianças e adolescentes. A ação integra a política educacional da gestão do prefeito Edivaldo Holanda Júnior.

“O Dia da Família na Escola é uma data simbólica para reforçar a importância desta parceria. A família e a escola são instituições indispensáveis para a formação do ser humano e por isso precisam andar de mãos dadas, serem parceiras na construção da aprendizagem das crianças e adolescentes”, afirmou o secretário municipal de Educação, Moacir Feitosa. O diálogo com os pais foi conduzido pela assistente social, Edeltrudes Santos, técnica da área de Educação Especial da Semed. Ela falou sobre o papel da família e a importância de oferecer à criança e ao adolescente um ambiente seguro e saudável que contribua para o equilíbrio emocional, criando assim as condições necessárias para a aprendizagem aconteça. – **PARTICIPAÇÃO** – A gestora da U.E.B. Maria Alice Coutinho, Luzinélia Remédios, observa que a partir de iniciativas da Semed e da escola, já é possível perceber a maior participação das famílias nas atividades escolares e, consequentemente, a melhoria no rendimento dos estudantes. “Nós realizamos reuniões mensais com os pais, geralmente aos sábados, para garantir que aqueles que trabalham durante a semana possam participar também”, explicou.

(Continuação de) COMPANHIA DE NAVEGAÇÃO NORSUL - CNPJ Nº 33.127.002/0001-03 - NIRE 2130000173-5

Emprestimos e financiamentos	Forma de pagamento	Taxa de juros	Controladora e consolidado			
			31/12/2018	31/12/2017	Não circulante	Circulante
Financiador/embarcação						
BANC. NORSUL 6 (a)	Mensal	3,3% a.a.	1.097	6.724	937	6.727
BANC. NORSUL 7 (a)	Mensal	3,3% a.a.	1.169	6.633	999	6.647
BANC. NORSUL 8 (a)	Mensal	3,3% a.a.	1.172	6.649	1.011	6.663
BANC. NORSUL 9 (a)	Mensal	3,3% a.a.	1.296	11.075	1.970	11.399
BANC. NORSUL 10 (a)	Mensal	3,3% a.a.	2.302	11.067	1.966	11.390
BANC. NORSUL 11 (a)	Mensal	3,3% a.a.	2.508	12.120	2.142	12.463
BANC. NORSUL 12 (a)	Mensal	3,3% a.a.	2.482	12.285	2.129	12.605
EMP. N. BELMONTÉ (a)	Mensal	3,3% a.a.	1.539	9.407	1.315	9.502
EMP. N. VEGA (a)	Mensal	3,3% a.a.	1.817	8.684	1.552	8.947
EMP. N. VITÓRIA (a)	Mensal	3,3% a.a.	1.861	8.917	1.500	9.183
			18.263	93.631	15.601	95.326
Emprestimos Iau BBA	Semestral	5,15% a.a.	8.142	-	13.908	6.946
Total			26.405	93.631	29.509	102.272

(a) Conforme mencionado na Nota 11, os financiamentos têm como garantia as embarcações gravadas com hipoteca e alienação fiduciária. Os financiamentos são denominados em dólares norte-americanos. As parcelas de longo prazo têm vencimento contínuo a seguir.

	Controladora e consolidado	
	31/12/2018	31/12/2017
2020	18.261	15.590
2021	18.261	15.590
2022	18.261	15.590
2023	18.261	15.590
2024 em diante	33.657	102.272
Total	93.631	102.272

Em 31 de dezembro de 2018 e 2017 não há cláusulas de covenants relacionados aos contratos de financiamento em aberto na data. Em 31 de dezembro de 2018 e 2017 a Companhia e suas controladas não possuem contratos de derivativos. 13. AFRRM - Adicional ao Frete para a Remoção da Marinha (AFRRM). As particularidades concernentes ao contrato de AFRRM são as seguintes: a) o contrato de AFRRM é um contrato financeiro, e se enquadram nas disposições contidas na Portaria do Ministério da Fazenda nº 108, de 27 de setembro de 1984, a qual dispõe sobre a aplicação do resultado tributável das empresas de navegação marítima. Essas particularidades incluem, principalmente, a forma de contabilização do AFRRM e a amortização do principal, juros e variação monetária e cambial dos financiamentos de embarcações concedidos pelo Fundo de Manutenção e Reparação (FURM). Em conformidade com a legislação vigente é aplicada taxa adicional de 25% sobre o valor do frete de importação na operação de longo curso, a qual se destina ao FURM. Parte desse montante é revertido à Companhia mediante depósito em conta vinculada no Banco do Brasil S.A. No tocante à cabotagem, é aplicada a taxa adicional de 10% sobre o valor do frete cobrado dos clientes, o qual é revertido integralmente para a Companhia em conta vinculada no Banco do Brasil S.A. Em 31 de dezembro de 2018 o saldo de AFRRM circulante em relação aos valores acordados em contrato é de R\$2.927.377 (consolidado) e R\$3.175 (consolidado) em 2017. Esses depósitos destinam-se exclusivamente à construção, docagem, reparos, manutenção das embarcações e amortização de financiamentos concedidos pelo FURM para aquisição de embarcações constituídas em sociedades não controladas. As parcelas da taxa adicional referente a serviços prestados em contas de ativo não são reconhecidas pelo FURM. A Companhia reconhece o custo do frete de receber e do passivo não circulante (AFRRM a aplicar), da seguinte forma: a) R\$1.817 em análise pelo DEFRM e R\$44.220 em análise pela RFB (R\$1.817 e R\$34.657 em 2017, respectivamente) na controladora. b) R\$2.610 em análise pelo DEFRM e R\$3.447 em análise pela RFB (R\$2.610 e R\$3.447 em 2017, respectivamente) no consolidado. Na medida em que esses recursos são disponibilizados e posteriormente utilizados pela Companhia, eles são reconhecidos em contas de ativo não circulante (AFRRM a aplicar) e em contas de passivo não circulante (AFRRM a receber) e do passivo não circulante (AFRRM a aplicar), da seguinte forma: a) R\$1.817 em análise pelo DEFRM e R\$44.220 em análise pela RFB (R\$1.817 e R\$34.657 em 2017, respectivamente) na controladora. b) R\$2.610 em análise pelo DEFRM e R\$3.447 em análise pela RFB (R\$2.610 e R\$3.447 em 2017, respectivamente) no consolidado. Na medida em que esses recursos são disponibilizados e posteriormente utilizados pela Companhia, eles são reconhecidos em contas de ativo não circulante (AFRRM a aplicar) e em contas de passivo não circulante (AFRRM a receber) e do passivo não circulante (AFRRM a aplicar), da seguinte forma: a) R\$1.817 em análise pelo DEFRM e R\$44.220 em análise pela RFB (R\$1.817 e R\$34.657 em 2017, respectivamente) na controladora. b) R\$2.610 em análise pelo DEFRM e R\$3.447 em análise pela RFB (R\$2.610 e R\$3.447 em 2017, respectivamente) no consolidado. Esses depósitos destinam-se exclusivamente à construção, docagem, reparos, manutenção das embarcações e amortização de financiamentos concedidos pelo FURM para aquisição de embarcações constituídas em sociedades não controladas. As parcelas da taxa adicional referente a serviços prestados em contas de ativo não são reconhecidas pelo FURM. A Companhia reconhece o custo do frete de receber e do passivo não circulante (AFRRM a aplicar), da seguinte forma: a) R\$1.817 em análise pelo DEFRM e R\$44.220 em análise pela RFB (R\$1.817 e R\$34.657 em 2017, respectivamente) na controladora. b) R\$2.610 em análise pelo DEFRM e R\$3.447 em análise pela RFB (R\$2.610 e R\$3.447 em 2017, respectivamente) no consolidado. Na medida em que esses recursos são disponibilizados e posteriormente utilizados pela Companhia, eles são reconhecidos em contas de ativo não circulante (AFRRM a aplicar) e em contas de passivo não circulante (AFRRM a receber) e do passivo não circulante (AFRRM a aplicar), da seguinte forma: a) R\$1.817 em análise pelo DEFRM e R\$44.220 em análise pela RFB (R\$1.817 e R\$34.657 em 2017, respectivamente) na controladora. b) R\$2.610 em análise pelo DEFRM e R\$3.447 em análise pela RFB (R\$2.610 e R\$3.447 em 2017, respectivamente) no consolidado. Esses depósitos destinam-se exclusivamente à construção, docagem, reparos, manutenção das embarcações e amortização de financiamentos concedidos pelo FURM para aquisição de embarcações constituídas em sociedades não controladas. As parcelas da taxa adicional referente a serviços prestados em contas de ativo não são reconhecidas pelo FURM. A Companhia reconhece o custo do frete de receber e do passivo não circulante (AFRRM a aplicar), da seguinte forma: a) R\$1.817 em análise pelo DEFRM e R\$44.220 em análise pela RFB (R\$1.817 e R\$34.657 em 2017, respectivamente) na controladora. b) R\$2.610 em análise pelo DEFRM e R\$3.447 em análise pela RFB (R\$2.610 e R\$3.447 em 2017, respectivamente) no consolidado. Esses depósitos destinam-se exclusivamente à construção, docagem, reparos, manutenção das embarcações e amortização de financiamentos concedidos pelo FURM para aquisição de embarcações constituídas em sociedades não controladas. As parcelas da taxa adicional referente a serviços prestados em contas de ativo não são reconhecidas pelo FURM. A Companhia reconhece o custo do frete de receber e do passivo não circulante (AFRRM a aplicar), da seguinte forma: a) R\$1.817 em análise pelo DEFRM e R\$44.220 em análise pela RFB (R\$1.817 e R\$34.657 em 2017, respectivamente) na controladora. b) R\$2.610 em análise pelo DEFRM e R\$3.447 em análise pela RFB (R\$2.610 e R\$3.447 em 2017, respectivamente) no consolidado. Esses depósitos destinam-se exclusivamente à construção, docagem, reparos, manutenção das embarcações e amortização de financiamentos concedidos pelo FURM para aquisição de embarcações constituídas em sociedades não controladas. As parcelas da taxa adicional referente a serviços prestados em contas de ativo não são reconhecidas pelo FURM. A Companhia reconhece o custo do frete de receber e do passivo não circulante (AFRRM a aplicar), da seguinte forma: a) R\$1.817 em análise pelo DEFRM e R\$44.220 em análise pela RFB (R\$1.817 e R\$34.657 em 2017, respectivamente) na controladora. b) R\$2.610 em análise pelo DEFRM e R\$3.447 em análise pela RFB (R\$2.610 e R\$3.447 em 2017, respectivamente) no consolidado. Esses depósitos destinam-se exclusivamente à construção, docagem, reparos, manutenção das embarcações e amortização de financiamentos concedidos pelo FURM para aquisição de embarcações constituídas em sociedades não controladas. As parcelas da taxa adicional referente a serviços prestados em contas de ativo não são reconhecidas pelo FURM. A Companhia reconhece o custo do frete de receber e do passivo não circulante (AFRRM a aplicar), da seguinte forma: a) R\$1.817 em análise pelo DEFRM e R\$44.220 em análise pela RFB (R\$1.817 e R\$34.657 em 2017, respectivamente) na controladora. b) R\$2.610 em análise pelo DEFRM e R\$3.447 em análise pela RFB (R\$2.610 e R\$3.447 em 2017, respectivamente) no consolidado. Esses depósitos destinam-se exclusivamente à construção, docagem, reparos, manutenção das embarcações e amortização de financiamentos concedidos pelo FURM para aquisição de embarcações constituídas em sociedades não controladas. As parcelas da taxa adicional referente a serviços prestados em contas de ativo não são reconhecidas pelo FURM. A Companhia reconhece o custo do frete de receber e do passivo não circulante (AFRRM a aplicar), da seguinte forma: a) R\$1.817 em análise pelo DEFRM e R\$44.220 em análise pela RFB (R\$1.817 e R\$34.657 em 2017, respectivamente) na controladora. b) R\$2.610 em análise pelo DEFRM e R\$3.447 em análise pela RFB (R\$2.610 e R\$3.447 em 2017, respectivamente) no consolidado. Esses depósitos destinam-se exclusivamente à construção, docagem, reparos, manutenção das embarcações e amortização de financiamentos concedidos pelo FURM para aquisição de embarcações constituídas em sociedades não controladas. As parcelas da taxa adicional referente a serviços prestados em contas de ativo não são reconhecidas pelo FURM. A Companhia reconhece o custo do frete de receber e do passivo não circulante (AFRRM a aplicar), da seguinte forma: a) R\$1.817 em análise pelo DEFRM e R\$44.220 em análise pela RFB (R\$1.817 e R\$34.657 em 2017, respectivamente) na controladora. b) R\$2.610 em análise pelo DEFRM e R\$3.447 em análise pela RFB (R\$2.610 e R\$3.447 em 2017, respectivamente) no consolidado. Esses depósitos destinam-se exclusivamente à construção, docagem, reparos, manutenção das embarcações e amortização de financiamentos concedidos pelo FURM para aquisição de embarcações constituídas em sociedades não controladas. As parcelas da taxa adicional referente a serviços prestados em contas de ativo não são reconhecidas pelo FURM. A Companhia reconhece o custo do frete de receber e do passivo não circulante (AFRRM a aplicar), da seguinte forma: a) R\$1.817 em análise pelo DEFRM e R\$44.220 em análise pela RFB (R\$1.817 e R\$34.657 em 2017, respectivamente) na controladora. b) R\$2.610 em análise pelo DEFRM e R\$3.447 em análise pela RFB (R\$2.610 e R\$3.447 em 2017, respectivamente) no consolidado. Esses depósitos destinam-se exclusivamente à construção, docagem, reparos, manutenção das embarcações e amortização de financiamentos concedidos pelo FURM para aquisição de embarcações constituídas em sociedades não controladas. As parcelas da taxa adicional referente a serviços prestados em contas de ativo não são reconhecidas pelo FURM. A Companhia reconhece o custo do frete de receber e do passivo não circulante (AFRRM a aplicar), da seguinte forma: a) R\$1.817 em análise pelo DEFRM e R\$44.220 em análise pela RFB (R\$1.817 e R\$34.657 em 2017, respectivamente) na controladora. b) R\$2.610 em análise pelo DEFRM e R\$3.447 em análise pela RFB (R\$2.610 e R\$3.447 em 2017, respectivamente) no consolidado. Esses depósitos destinam-se exclusivamente à construção, docagem, reparos, manutenção das embarcações e amortização de financiamentos concedidos pelo FURM para aquisição de embarcações constituídas em sociedades não controladas. As parcelas da taxa adicional referente a serviços prestados em contas de ativo não são reconhecidas pelo FURM. A Companhia reconhece o custo do frete de receber e do passivo não circulante (AFRRM a aplicar), da seguinte forma: a) R\$1.817 em análise pelo DEFRM e R\$44.220 em análise pela RFB (R\$1.817 e R\$34.657 em 2017, respectivamente) na controladora. b) R\$2.610 em análise pelo DEFRM e R\$3.447 em análise pela RFB (R\$2.610 e R\$3.447 em 2017, respectivamente) no consolidado. Esses depósitos destinam-se exclusivamente à construção, docagem, reparos, manutenção das embarcações e amortização de financiamentos concedidos pelo FURM para aquisição de embarcações constituídas em sociedades não controladas. As parcelas da taxa adicional referente a serviços prestados em contas de ativo não são reconhecidas pelo FURM. A Companhia reconhece o custo do frete de receber e do passivo não circulante (AFRRM a aplicar), da seguinte forma: a) R\$1.817 em análise pelo DEFRM e R\$44.220 em análise pela RFB (R\$1.817 e R\$34.657 em 2017, respectivamente) na controladora. b) R\$2.610 em análise pelo DEFRM e R\$3.447 em análise pela RFB (R\$2.610 e R\$3.447 em 2017, respectivamente) no consolidado. Esses depósitos destinam-se exclusivamente à construção, docagem, reparos, manutenção das embarcações e amortização de financiamentos concedidos pelo FURM para aquisição de embarcações constituídas em sociedades não controladas. As parcelas da taxa adicional referente a serviços prestados em contas de ativo não são reconhecidas pelo FURM. A Companhia reconhece o custo do frete de receber e do passivo não circulante (AFRRM a aplicar), da seguinte forma: a) R\$1.817 em análise pelo DEFRM e R\$44.220 em análise pela RFB (R\$1.817 e R\$34.657 em 2017, respectivamente) na controladora. b) R\$2.610 em análise pelo DEFRM e R\$3.447 em análise pela RFB (R\$2.610 e R\$3.447 em 2017, respectivamente) no consolidado. Esses depósitos destinam-se exclusivamente à construção, docagem, reparos, manutenção das embarcações e amortização de financiamentos concedidos pelo FURM para aquisição de embarcações constituídas em sociedades não controladas. As parcelas da taxa adicional referente a serviços prestados em contas de ativo não são reconhecidas pelo FURM. A Companhia reconhece o custo do frete de receber e do passivo não circulante (AFRRM a aplicar), da seguinte forma: a) R\$1.817 em análise pelo DEFRM e R\$44.220 em análise pela RFB (R\$1.817 e R\$34.657 em 2017, respectivamente) na controladora. b) R\$2.610 em análise pelo DEFRM e R\$3.447 em análise pela RFB (R\$2.610 e R\$3.447 em 2017, respectivamente) no consolidado. Esses depósitos destinam-se exclusivamente à construção, docagem, reparos, manutenção das embarcações e amortização de financiamentos concedidos pelo FURM para aquisição de embarcações constituídas em sociedades não controladas. As parcelas da taxa adicional referente a serviços prestados em contas de ativo não são reconhecidas pelo FURM. A Companhia reconhece o custo do frete de receber e do passivo não circulante (AFRRM a aplicar), da seguinte forma: a) R\$1.817 em análise pelo DEFRM e R\$44.220 em análise pela RFB (R\$1.817 e R\$34.657 em 2017, respectivamente) na controladora. b) R\$2.610 em análise pelo DEFRM e R\$3.447 em análise pela RFB (R\$2.610 e R\$3.447 em 2017, respectivamente) no consolidado. Esses depósitos destinam-se exclusivamente à construção, docagem, reparos, manutenção das embarcações e amortização de financiamentos concedidos pelo FURM para aquisição de embarcações constituídas em sociedades não controladas. As parcelas da taxa adicional referente a serviços prestados em contas de ativo não são reconhecidas pelo FURM. A Companhia reconhece o custo do frete de receber e do passivo não circulante (AFRRM a aplicar), da seguinte forma: a) R\$1.817 em análise pelo DEFRM e R\$44.220 em análise pela RFB (R\$1.817 e R\$34.657 em 2017, respectivamente) na controladora. b) R\$2.610 em análise pelo DEFRM e R\$3.447 em análise pela RFB (R\$2.610 e R\$3.447 em 2017, respectivamente) no consolidado. Esses depósitos destinam-se exclusivamente à construção, docagem, reparos, manutenção das embarcações e amortização de financiamentos concedidos pelo FURM para aquisição de embarcações constituídas em sociedades não controladas. As parcelas da taxa adicional referente a serviços prestados em contas de ativo não são reconhecidas pelo FURM. A Companhia reconhece o custo do frete de receber e do passivo não circulante (AFRRM a aplicar), da seguinte forma: a) R\$1.817 em análise pelo DEFRM e R\$44.220 em análise pela RFB (R\$1.817 e R\$34.657 em 2017, respectivamente) na controladora. b) R\$2.610 em análise pelo DEFRM e R\$3.447 em análise pela RFB (R\$2.610 e R\$3.447 em 2017, respectivamente) no consolidado. Esses depósitos destinam-se exclusivamente à construção, docagem, reparos, manutenção das embarcações e amortização de financiamentos concedidos pelo FURM para aquisição de embarcações constituídas em sociedades não controladas. As parcelas da taxa adicional referente a serviços prestados em contas de ativo não são reconhecidas pelo FURM. A Companhia reconhece o custo do frete de receber e do passivo não circulante (AFRRM a aplicar), da seguinte forma: a) R\$1.817 em análise pelo DEFRM e R\$44.220 em análise pela RFB (R\$1.817 e R\$34.657 em 2017, respectivamente) na controladora. b) R\$2.610 em análise pelo DEFRM e R\$3.447 em análise pela RFB (R\$2.610 e R\$3.447 em 2017, respectivamente) no consolidado. Esses depósitos destinam-se exclusivamente à construção, docagem, reparos, manutenção das embarcações e amortização de financiamentos concedidos pelo FURM para aquisição de embarcações constituídas em sociedades não controladas. As parcelas da taxa adicional referente a serviços prestados em contas de ativo não são reconhecidas pelo FURM. A Companhia reconhece o custo do frete de receber e do passivo não circulante (AFRRM a aplicar), da seguinte forma: a) R\$1.817 em análise pelo DEFRM e R\$44.220 em análise pela RFB (R\$1.817 e R\$34.657 em 2017, respectivamente) na controladora. b) R\$2.610 em análise pelo DEFRM e R\$3.447 em análise pela RFB (R\$2.610 e R\$3.447 em 2017, respectivamente) no consolidado. Esses depósitos destinam-se exclusivamente à construção, docagem, reparos, manutenção das embarcações e amortização de financiamentos concedidos pelo FURM para aquisição de embarcações constituídas em sociedades não controladas. As parcelas da taxa adicional referente a serviços prestados em contas de ativo não são reconhecidas pelo FURM. A Companhia reconhece o custo do frete de receber e do passivo não circulante (AFRRM a aplicar), da seguinte forma: a) R\$1.817 em análise pelo DEFRM e R\$44.220 em análise pela RFB (R\$1.817 e R\$34.657 em 2017, respectivamente) na controladora. b) R\$2.610 em análise pelo DEFRM e R\$3.447 em análise pela RFB (R\$2.610 e R\$3.447 em 2017, respectivamente) no consolidado. Esses depósitos destinam-se exclusivamente à construção, docagem, reparos, manutenção das embarcações e amortização de financiamentos concedidos pelo FURM para aquisição de embarcações constituídas em sociedades não controladas. As parcelas da taxa adicional referente a serviços prestados em contas de ativo não são reconhecidas pelo FURM. A Companhia reconhece o custo do frete de receber e do passivo não circulante (AFRRM a aplicar), da seguinte forma: a) R\$1.817 em análise pelo DEFRM e R\$44.220 em análise pela RFB (R\$1.817 e R\$34.657 em 2017, respectivamente) na controladora. b) R\$2.610 em análise pelo DEFRM e R\$3.447 em análise pela RFB (R\$2.610 e R\$3.447 em 2017, respectivamente) no consolidado. Esses depósitos destinam-se exclusivamente à construção, docagem, reparos, manutenção das embarcações e amortização de financiamentos concedidos pelo FURM para aquisição de embarcações constituídas em sociedades não controladas. As parcelas da taxa adicional referente a serviços prestados em contas de ativo não são reconhecidas pelo FURM. A Companhia reconhece o custo do frete de receber e do passivo não circulante (AFRRM a aplicar), da seguinte forma: a) R\$1.817 em análise pelo DEFRM e R\$44.220 em análise pela RFB (R\$1.817 e R\$34.657 em 2017, respectivamente) na controladora. b) R\$2.610 em análise pelo DEFRM e R\$3.447 em análise pela RFB (R\$2.610 e R\$3.447 em 2017, respectivamente) no consolidado. Esses depósitos destinam-se exclusivamente à construção, docagem, reparos, manutenção das embarcações e amortização de financiamentos concedidos pelo FURM para aquisição de embarcações constituídas em sociedades não controladas. As parcelas da taxa adicional referente a serviços prestados em contas de ativo não são reconhecidas pelo FURM. A Companhia reconhece o custo do frete de receber e do passivo não circulante (AFRRM a aplicar), da seguinte forma: a) R\$1.817 em análise pelo DEFRM e R\$44.220 em análise pela RFB (R\$1.817 e R\$34.657 em 2017, respectivamente) na controladora. b) R\$2.610 em análise pelo DEFRM e R\$3.447 em análise pela RFB (R\$2.610 e R\$3.447 em 2017, respectivamente) no consolidado. Esses depósitos destinam-se exclusivamente à construção, docagem, reparos, manutenção das embarcações e amortização de financiamentos concedidos pelo FURM para aquisição de embarcações constituídas em sociedades não controladas. As parcelas da taxa adicional referente a serviços prestados em contas de ativo não são reconhecidas pelo FURM. A Companhia reconhece o custo do frete de receber e do passivo não circulante (AFRRM a aplicar), da seguinte forma: a) R\$1.817 em análise pelo DEFRM e R\$44.220 em análise pela RFB (R\$1.817 e R\$34.657 em 2017, respectivamente) na controladora. b) R\$2.610 em análise pelo DEFRM e R\$3.447 em análise pela RFB (R\$2.610 e R\$3.447 em 2017, respectivamente) no consolidado. Esses depósitos destinam-se exclusivamente à construção, docagem, reparos, manutenção das embarcações e amortização de financiamentos concedidos pelo FURM para aquisição de embarcações constituídas em sociedades não controladas. As parcelas da taxa adicional referente a serviços prestados em contas de ativo não são reconhecidas pelo FURM. A Companhia reconhece o custo do frete de receber e do passivo não circulante (AFRRM a aplicar), da seguinte forma: a) R\$1.817 em análise pelo DEFRM e R\$44.220 em análise pela RFB (R\$1.817 e R\$34.657 em 2017, respectivamente) na controladora. b) R\$2.610 em análise pelo DEFRM e R\$3.447 em análise pela RFB (R\$2.610 e R\$3.447 em 2017, respectivamente) no consolidado. Esses depósitos destinam-se exclusivamente à construção, docagem, reparos, manutenção das embarcações e amortização de financiamentos concedidos pelo FURM para aquisição de embarcações constituídas em sociedades não controladas. As parcelas da taxa adicional referente a serviços prestados em contas de ativo não são reconhecidas pelo FURM. A Companhia reconhece o custo do frete de receber e do passivo não circulante (AFRRM a aplicar), da seguinte forma: a) R\$1.817 em análise pelo DEFRM e R\$44.220 em análise pela RFB (R\$1.817 e R\$34.657 em 2017, respectivamente) na controladora. b) R\$2.610 em análise pelo DEFRM e R\$3.447 em análise pela RFB (R\$2.610 e R\$3.447 em 2017, respectivamente) no consolidado. Esses depósitos destinam-se exclusivamente à construção, docagem, reparos, manutenção das embarcações e amortização de financiamentos concedidos pelo FURM para aquisição de embarcações constituídas em sociedades não controladas. As parcelas da taxa adicional referente a serviços prestados em contas de ativo não são reconhecidas pelo FURM. A Companhia reconhece o custo do frete de receber e do passivo não circulante (AFRRM a aplicar), da seguinte forma: a) R\$1.817 em análise pelo DEFRM e R\$44.220 em análise pela RFB (R\$1.817 e R\$34.657 em 2017, respectivamente) na controladora. b) R\$2.610 em análise pelo DEFRM e R\$3.447 em análise pela RFB (R\$2.610 e R\$3.447 em 2017, respectivamente) no consolidado. Esses depósitos destinam-se exclusivamente à construção, docagem, reparos, manutenção das embarcações e amortização de financiamentos concedidos pelo FURM para aquisição de embarcações constituídas em sociedades não controladas. As parcelas da taxa adicional referente a serviços prestados em contas de ativo não são reconhecidas pelo FURM. A Companhia reconhece o custo do frete de receber e do passivo não circulante (AFRRM a aplicar), da seguinte forma: a) R\$1.817 em análise pelo DEFRM e R\$44.220 em análise pela RFB (R\$1.817 e R\$34.657 em 2017, respectivamente) na controladora. b) R\$2.610 em análise pelo DEFRM e R\$3.447 em análise pela RFB (R\$2.610 e R\$3.447 em 2017, respectivamente) no consolidado. Esses depósitos destinam-se exclusivamente à construção, docagem, reparos, manutenção das embarcações e amortização de financiamentos concedidos pelo FURM para aquisição de embarcações constituídas em sociedades não controladas. As parcelas da taxa adicional referente a serviços prestados em contas de ativo não são reconhecidas pelo FURM. A Companhia reconhece o custo do frete de receber e do passivo não circulante (AFRRM a aplicar), da seguinte forma: a) R\$1.817 em análise pelo DEFRM e R\$44.220 em análise pela RFB (R\$1.817 e R\$34.657 em 2017, respectivamente) na controladora. b) R\$2.610 em análise pelo DEFRM e R\$3.447 em análise pela RFB (R\$2.610 e R\$3.447 em 2017, respectivamente) no consolidado. Esses depósitos destinam-se exclusivamente à construção, docagem, reparos, manutenção das embarcações e amortização de financiamentos concedidos pelo FURM para aquisição de embarcações constituídas em sociedades não controladas. As parcelas da taxa adicional referente a serviços prestados em contas de ativo não são reconhecidas pelo FURM. A Companhia reconhece o custo do frete de receber e do passivo não circulante (AFRRM a aplicar), da seguinte forma: a) R\$1.817 em análise pelo DEFRM e R\$44.220 em análise pela RFB (R\$1.817 e R\$34.657 em 2017, respectivamente) na controladora. b) R\$2.610 em análise pelo DEFRM e R\$3.447 em análise pela RFB (R\$2.610 e R\$3.447 em 2017, respectivamente) no consolidado. Esses depósitos destinam-se exclusivamente à construção, docagem, reparos, manutenção das embarcações e amortização de financiamentos concedidos pelo FURM para aquisição de embarcações constituídas em sociedades não controladas. As parcelas da taxa adicional referente a serviços prestados em contas de ativo não são reconhecidas pelo FURM. A Companhia reconhece o custo do frete de receber e do passivo não circulante (AFRRM a aplicar), da seguinte forma: a) R\$1.817 em análise pelo DEFRM e R\$44.220 em análise pela RFB (R\$1.817 e R\$34.657 em 2017, respectivamente) na controladora. b) R\$2.610 em análise pelo DEFRM e R\$3.447 em análise pela RFB (R\$2.610 e R\$3.447 em 2017, respectivamente) no consolidado. Esses depósitos destinam-se exclusivamente à construção, docagem, reparos, manutenção das embarcações e amortização de financiamentos concedidos pelo FURM para aquisição de embarcações constituídas em sociedades não controladas. As parcelas da taxa adicional referente a serviços prestados em contas de ativo não são reconhecidas pelo FURM. A Companhia reconhece o custo do frete de receber e do passivo não circulante (AFRRM a aplicar), da seguinte forma: a) R\$1.817 em análise pelo DEFRM e R\$44.220 em análise pela RFB (R\$1.817 e R\$34.657 em 2017, respectivamente) na controladora. b) R\$2.610 em análise pelo DEFRM e R\$3.447 em análise pela RFB (R\$2.610 e R\$3.447 em 2017, respectivamente) no consolidado. Esses depósitos destinam-se exclusivamente à construção, docagem, reparos, manutenção das embarcações e amortização de financiamentos concedidos pelo FURM para aquisição de embarcações constituídas em sociedades não controladas. As parcelas da taxa adicional referente a serviços prestados em contas de ativo não são reconhecidas pelo FURM. A Companhia reconhece o custo do frete de receber e do passivo não circulante (AFRRM a aplicar), da seguinte forma: a) R\$1.817 em análise pelo DEFRM e R\$44.220 em análise pela RFB (R\$1.817 e R\$34.657 em 2017, respectivamente) na controladora. b) R\$2.610 em análise pelo DEFRM e R\$3.447 em análise pela RFB (R\$2.610 e R\$3.447 em 2017, respectivamente) no consolidado. Esses depósitos destinam-se exclusivamente à construção, docagem, reparos, manutenção das embarcações e amortização de financiamentos concedidos pelo FURM para aquisição de embarcações constituídas em sociedades não controladas. As parcelas da taxa adicional referente a serviços prestados em contas de ativo não são reconhecidas pelo FURM. A Companhia reconhece o custo do frete de receber e do passivo não circulante (AFRRM a aplicar), da seguinte forma: a) R\$1.817 em análise pelo DEFRM e R\$44.220 em análise pela RFB (R\$1.817 e R\$34.657 em 2017, respectivamente) na controladora. b) R\$2.610 em análise pelo DEFRM e R\$3



## Cores marcantes

Vale a pena conferir a exposição do artista plástico maranhense Péricles Rocha em cartaz até o final de junho, na Casa do Maranhão, localizada na Rua Trapiche, no Centro Histórico de São Luís. Com suas cores e traços marcantes, as 25 telas, pintadas em grande escala, apresentam santos, anjos e arcanjos além de outros elementos como a vegetação do sertão, a rotina da roça e a cultura local.



## Maior Amarelo

O Governo do Estado, por meio do Detran-MA, realizará, nesta segunda-feira, 29, às 8h30, no Palácio Henrique de La Rocque, a cerimônia de lançamento da programação do Movimento Maio Amarelo 2019. O evento contará com a participação do vice-governador, Carlos Brandão, do secretário de Estado de Segurança Pública, Jefferson Portela, da diretora geral do Detran-MA, Larissa Abdalla Brito.

## Pra curtir

É neste sábado, 27, a solenidade oficial de comemoração dos 100 anos do Asilo de Mendicidade e Lar do Idoso de São Luís, localizado no Jardim São Francisco.

O evento será comandado pelo presidente da entidade, José Américo Serra Branco, a partir das 8h, com hasteamento da bandeira, seguido de missa com padre Claudio Mendes Corrêa, culto ecumênico, apresentação do coral "Nossa Voz" e Coffeebreak.

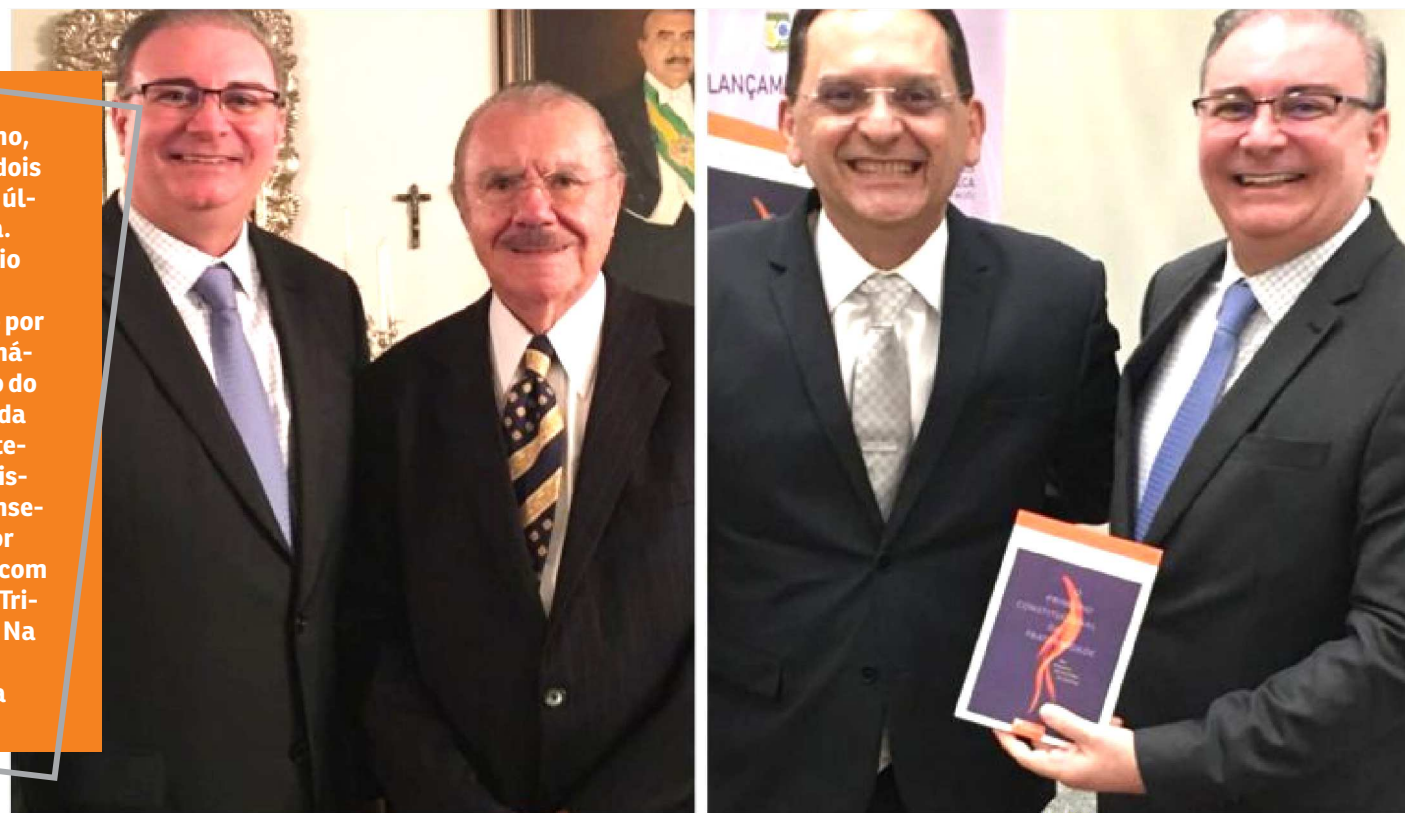
Na Mostra Priscila Tapajowara, hoje às 19h, no Centro Cultural da Vale, no Centro Histórico, será exibido o curta "Encantados do Tapajós (2018)", da diretora Priscila Tapajowara (PA).

Priscila, que irá bater um papo com o público após a exibição, é diretora de fotografia da web-série documental Guerreiras do Brasil, de Dayane Guanabara (2018).

Com o tema da jornada "Os desafios da Enfermagem para a prática com equidade", vem aí a 80ª Semana Brasileira de Enfermagem e a 50ª Jornada Maranhense de Enfermagem.

Os eventos acontecerão, entre os dias 13 e 15 de maio, na UFMA.

O desembargador Froz Sobrinho, diretor da Esmam, participou de dois momentos muito especiais nesta última quarta-feira, 24, em Brasília. Primeiro foi a festa de aniversário de 89 anos do ex-presidente José Sarney, evento muito prestigiado por autoridades, amigos e correligionários. O segundo, foi o lançamento do livro "O Princípio Constitucional da Fraternidade: Seu Resgate no Sistema de Justiça", de autoria do ministro do STJ Reynaldo Soares da Fonseca, no Espaço Cultural do Superior Tribunal de Justiça. A obra conta com prefácio do ministro do Supremo Tribunal Federal Luiz Edson Fachin. Na foto (1), Froz Sobrinho com José Sarney e com Reynaldo Soares da Fonseca (2).



Entre os parceiros da produção da festa "De Volta a Boate Apocalipse", comemorativa do aniversário de 59 anos deste colunista, no próximo dia 3, no Grand São Luís Hotel, está o Studio Capelli D'oro. Comandado pelas empresárias, Rosete Gonçalves e Quitéria Gonçalves, ele estará equipada com tudo que há de melhor para produzir a beleza das mulheres que desejarem um Look Anos 80.



Para a maioria dos brasileiros, sábado é sinônimo de feijoada. E nada melhor que degustar esse prato bem brasileiro acompanhado de bons drinks em um ambiente aconchegante e de fácil acesso. Na Villa Bistrô, sábado, 27, tem a já tradicional feijoada rústica, com trilha sonora animada pela cantora Kátia Duarte, na foto com o empresário Werther Bandeira, proprietário da casa.

## Saúde dos olhos

Às vésperas do mês nacional de combate ao glaucoma, especialistas na área apontam que vale o lembrete sobre cuidados preventivos e consultas regulares, em prol da saúde dos olhos. É o que destaca o médico presidente da Associação Maranhense de Oftalmologia, Mário Menezes. Também membro titular do Conselho Brasileiro de Oftalmologia, da Sociedade Brasileira de Catarata e Refrativa e da Sociedade Brasileira de Glaucoma, Menezes ressalta que entre 2% e 3% de pessoas acima dos 40 anos sofrem dessa enfermidade de sintomas silenciosos.

## Pelo WhatsApp

Pensando em facilitar a vida e atender melhor os seus clientes, a Cemar lança um projeto piloto na área de tecnologia que permitirá informar falta de energia por WhatsApp. Dentro deste projeto, a Cemar apresenta a sua nova assistente virtual: a Clara, que vem sendo desenvolvida para auxiliar os clientes em suas solicitações e conta com a tecnologia da inteligência artificial. Na fase inicial, neste primeiro momento o serviço disponível via WhatsApp será apenas para informar falta de energia e estará disponível para 5% dos clientes Cemar.

## Capacitação

Para 25 moradores de São José de Ribamar Paço do Lumiar, o passaporte para um futuro mais digno e promissor foi entregue na forma de um certificado profissional com a chancela de Senai-MA e da BRK Ambiental, parceiros na promoção da V Turma do Curso Técnico de Capacitação Profissional em Encanador. Para BRK Ambiental, que é o maior investidor privado dos municípios de Paço do Lumiar e Ribamar, essa parceria reforça o quanto a concessionária de água e esgotamento sanitário é comprometida socialmente com a população.

**O IMPARCIAL**  
O JORNAL MAIS  
ACESSADO DO MARANHÃO  
**3,5 MILHÕES**  
DE CLIQUES MENSIS

**OIMPARCIAL.COM.BR**  
**92 ANOS DE**  
**CREDIBILIDADE**

**LEIA A TODA HORA**  
**E EM TODO LUGAR**

CENTRAL DE GERENCIAMENTO AMBIENTAL TITARA S/A		Demonstrações das Mutações do Patrimônio Líquido Exercícios Ffindos em 31 de dezembro de 2018 e 2017 (Em milhares de reais)	
Balancos Patrimoniais em 31 de dezembro de 2018 e 2017 (Em milhares de reais)		2018	2017
<b>Ativo</b>			
<b>Circulante</b>			
Caixa e equivalentes de caixa	2.082	3.816	
Contas a receber de clientes (Nota 4)	1.803	353	
Impostos a recuperar (Nota 5)	43	106	
Outras contas a receber	3.763	4.292	
<b>Não circulante</b>			
Imobilizado (Nota 6)	25.302	23.767	
Obrigações fiscais (Nota 5)	465	161	
<b>Total do ativo</b>	<b>29.065</b>	<b>28.059</b>	
<b>Passivo</b>			
<b>Circulante</b>			
Fornecedores	5.553	3.639	
Empréstimos e financiamentos (Nota 7)	2.817	2.939	
Obrigações fiscais (Nota 8)	465	161	
Obrigações com pessoal	754	600	
Outras obrigações	188	33	
	9.777	7.372	
<b>Não circulante</b>			
Empréstimos e financiamentos (Nota 7)	12.682	15.407	
Provisão para desmobilização de ativos (Nota 9)	133	-	
	12.815	15.407	
<b>Patrimônio líquido (Nota 10)</b>			
Capital social	16.556	16.556	
Prejuízos acumulados	(6.473)	(5.280)	
	10.083	11.276	
<b>Total do Passivo</b>	<b>29.065</b>	<b>28.059</b>	

Demonstrações dos Resultados Exercícios Ffindos em 31 de dezembro de 2018 e 2017 (Em milhares de reais)		2018	2017
Receita bruta de serviços	23.630	22.969	
Impostos incidentes sobre serviços	(3.371)	(3.272)	
Receita operacional líquida	20.259	19.697	
Custos dos serviços prestados	(16.908)	(14.586)	
Lucro bruto	3.351	5.111	
Recargas (despesas) operacionais	41	-	
Despesas administrativas	(296)	(68)	
Despesas tributárias	(106)	(82)	
Outras receitas operacionais	(361)	(98)	
Lucro operacional	2.990	4.141	
Receitas financeiras	98	347	
Despesas financeiras	(1.530)	(1.847)	
Resultado antes do imposto de renda e contribuição social	(1.432)	(1.500)	
Imposto de renda	1.558	2.641	
Contribuição social	(260)	(434)	
Lucro líquido do exercício	(105)	(189)	
Lucro líquido do exercício por ação	(365)	(603)	
	1.193	2.038	
	0,07	0,12	

Demonstrações dos Fluxos de Caixa pelo Método Indireto Exercícios Ffindos em 31 de dezembro de 2018 e 2017 (Em milhares de reais)		2018	2017
Fluxos de caixa das atividades operacionais:			
Lucro líquido do exercício	2.990	4.141	
Ajustes para reconciliar o resultado às disponibilidades:			
Depreciação	1.809	1.632	
Provisão para desmobilização de ativos (ARO)	133	-	
Juros e encargos sobre empréstimos e financiamentos	(1.530)	1.847	
	4.665	5.517	
Variações nos ativos e passivos			
Aumento (diminuição) em contas a receber	(1.250)	343	
Aumento (diminuição) em impostos a recuperar	71	(49)	
Aumento (diminuição) em outros ativos	(26)	6	
Aumento (diminuição) em fornecedores	304	(134)	
Aumento (diminuição) em obrigações fiscais a pagar	304	(130)	
Aumento (diminuição) em obrigações com pessoal	154	9	
Aumento (diminuição) em outras obrigações	155	7	
Recursos líquidos gerados nas atividades operacionais	5.987	5.569	
Fluxos de caixa das atividades de investimento			
Aquisição de ativo imobilizado	(3.344)	(9.428)	
Recursos líquidos aplicados nas atividades de investimento	(3.344)	(9.428)	
Fluxos de caixa das atividades de financiamento			
Aumento Capital	-	3.001	
Inclusão da Reserva de Capital	-	5.933	
Pagamento de empréstimos e financiamentos	(2.847)	(2.583)	
Juros sobre financiamentos	(1.530)	(1.847)	
Recursos líquidos gerados (aplicados) nas atividades de financiamento	(4.377)	4.504	
Aumento (diminuição) de caixa e equivalentes de caixa	(1.734)	645	
Demonstração do aumento (diminuição) no caixa e equivalentes de caixa:			
Caixa e equivalentes de caixa no início do exercício	3.816	3.171	
Caixa e equivalentes de caixa no fim do exercício	2.082	3.816	
Aumento (diminuição) de caixa e equivalentes de caixa	(1.734)	645	

**RELATÓRIO DOS AUDITORES INDEPENDENTES SOBRE AS DEMONSTRAÇÕES CONTÁBEIS**

Aos Acionistas da Central de Gerenciamento Ambiental Titara S.A. - Rosário, MA. **Opinião sem ressalva:** Examinamos as demonstrações contábeis da Central de Gerenciamento Ambiental Titara S.A. ("Companhia"), que compreendem o balanço patrimonial em 31 de dezembro de 2018 e as respectivas demonstrações do resultado, das mutações do patrimônio líquido e dos fluxos de caixa para o exercício findo naquela data, bem como as correspondentes notas explicativas, incluindo o resumo das principais políticas contábeis. Em nossa opinião, as demonstrações contábeis acima referidas apresentam adequadamente, em todos os seus aspectos relevantes, a posição patrimonial e financeira da Central de Gerenciamento Ambiental Titara S.A., em 31 de dezembro de 2018, o desempenho de suas operações e os seus fluxos de caixa para o exercício findo naquela data, de acordo com as práticas contábeis adotadas no Brasil, aplicáveis às pequenas e médias empresas (NBC TG 1.000). **Base para opinião sem ressalva:** Nossa auditoria foi conduzida de acordo com as normas brasileiras e internacionais de auditoria. Nossas responsabilidades, em conformidade com tais normas, estão descritas na seção a seguir intitulada "Responsabilidade do auditor pela auditoria das demonstrações contábeis". Somos independentes em relação à Companhia de acordo com os princípios éticos relevantes previstos no Código de Ética Profissional do Contador e nas normas profissionais emitidas pelo Conselho Federal de Contabilidade e cumprimos com as demais responsabilidades éticas de acordo com essas normas. **Acreditamos que a evidência de auditoria obtida é suficiente e apropriada para fundamentar nossa opinião. Outras informações que acompanham as demonstrações contábeis e o relatório dos auditores:** A administração da Companhia é responsável por essas outras informações que compreendem o Relatório da Administração. Nossa opinião sobre as demonstrações contábeis não abrange o Relatório da Administração e não expressamos qualquer forma de conclusão de auditoria sobre esse relatório. Em conexão com a auditoria das demonstrações contábeis, nossa responsabilidade é a de ler o Relatório da Administração e, ao fazê-lo, considerar se esse relatório está de forma relevante, inconsistente com as demonstrações contábeis ou com nosso conhecimento obtido na auditoria ou, de outra forma, aparenta estar distorcido de forma relevante. Se, com base no trabalho realizado, concluirmos que há distorção relevante no Relatório da Administração, devemos comunicá-lo aos controladores internos da Companhia e relatar a este respeito. **Responsabilidade da administração e da governança pelas demonstrações contábeis:** A administração da Companhia é responsável pela elaboração e adequada apresentação das demonstrações contábeis de acordo com

as práticas contábeis adotadas no Brasil, aplicáveis às pequenas e médias empresas (NBC TG 1.000), e pelos controles internos que ela determinou como necessários para permitir a elaboração dessas demonstrações contábeis livres de distorção relevante, independentemente se causada por fraude ou erro. Na elaboração das demonstrações contábeis, a administração é responsável pela governança da Companhia, inclusive a manutenção de registros contábeis adequados, a adoção de procedimentos de auditoria em resposta a tais riscos, bem como o fornecimento de acesso à documentação contábil e a manutenção de registros contábeis adequados. **Responsabilidade dos auditores independentes pela auditoria das demonstrações contábeis:** Nossos objetivos são obter segurança razoável de que as demonstrações contábeis, tomadas em conjunto, estão livres de distorção relevante, independentemente se causada por fraude ou erro, e emitir relatório de auditoria contendo nossa opinião. Segurança razoável é um alto nível de segurança, mas não uma garantia de que a auditoria realizada de acordo com as normas brasileiras e internacionais de auditoria sempre detectará as eventuais distorções relevantes existentes. As distorções podem ser decorrentes de fraude ou erro e são consideradas relevantes quando, individualmente ou em conjunto, possam influenciar, dentro de uma perspectiva razoável, as decisões econômicas dos usuários tomadas com base nas referidas demonstrações contábeis. Como parte de uma auditoria realizada de acordo com as normas brasileiras e internacionais de auditoria, exercemos julgamento profissional, e mantemos ceticismo profissional ao longo da auditoria. Além disso: • Identificamos e avaliamos os riscos de distorção relevante nas demonstrações contábeis, independentemente se causada por fraude ou erro, planejamos e executamos procedimentos de auditoria em resposta a tais riscos, bem como obtemos evidência de auditoria apropriada e suficiente para fundamentar nossa opinião. O risco de não detecção de distorção relevante resultante de fraude é maior do que o proveniente de erro, já que a fraude pode envolver o ato de burlar os controles internos, contulho, falsificação, omissão ou representação falsa intencional. • Obtemos entendimento dos controles internos relevantes para a auditoria para planejarmos procedimentos de auditoria apropriados nas circunstâncias, mas não com o objetivo de expressarmos opinião sobre a eficácia dos controles internos da Companhia. • Avaliamos a adequação das políticas contábeis

André Neves Monteiro Vianna - Diretor  
Marcos José da Silva - Diretor  
Contador: Walter Luis da Silva Junior - CRC-RJ 093.575/O-7

"As notas explicativas completas e as demonstrações contábeis estão à disposição para consulta na sede da empresa."

## RELIGIÃO

# Fiéis católicos celebram São Marcos

Comunidades estão, desde o dia 25, festejando o Dia de São Marcos com ritos religiosos. Atividades encerram-se no próximo domingo com missa e procissão

PATRÍCIA CUNHA

Evangelista e ajudante de São Pedro, príncipe dos Apóstolos, a quem serviu de tradutor e intérprete em língua grega, São Marcos está sendo festejado em diversas paróquias e comunidades de São Luís. O festejo em homenagem ao santo começou dia 25 e segue até dia 28, neste domingo, com missas e procissões.

São Marcos foi discípulo e companheiro apostólico de Pedro, cujas palavras e sermões, referentes à doutrina e à vida de Cristo, pôs diligentemente por escrito. Nisto se destaca uma das tantas virtudes em razão das quais a Igreja o venera e propõe à imitação dos fiéis, a saber: sua fidelidade à fé apostólica. Fidelidade essa, no entanto, em que ele – como todos os outros santos – teve de amadurecer e ser provado.



Para a devota Ana Cristina Santos, São Marcos tem papel fundamental na sua vida. Foi depois de muita oração e de uma promessa, que ela teve uma graça alcançada há mais de 5 anos. “Não tem assim um motivo para eu gostar dele. Eu sempre frequentei missa e simpatizei com a história dele, escolhi ele para ser devota. Depois de ter a graça alcançada, me dediquei mais ainda a fazer as minhas orações, obrigações e contribuições com a igreja”, diz a servidora pública, de 51 anos.

O comerciante Antônio Farias também tem sua devoção para o santo. “É da minha simpatia, das minhas orações e sua história de vida também chama a atenção. Foi seguidor de Pedro, era medroso, mas venceu seus receios, com a graça de Deus”, disse.

Na Comunidade São Marcos (Paróquia Santa Paulina), as celebrações começam às 19h com o Terço Missionário, seguido da missa. No dia 28, a programação começa mais cedo, às 17h, com procissão pelas ruas do Residencial Farol de São Marcos (Turu), seguido do Terço e da Missa. Haverá largos nos dias 27 e 28 com venda de comidas e bebidas típicas. O tema deste ano é “Vivencia a comunidade com amor e união para o anúncio da Boa Nova”.

Também tem devoção e festa na Comunidade São Marcos (Paróquia São Paulo Apóstolo). O festejo para o santo tem o tema “Segui-me, e eu farei de vós pescadores de homens”. A programação começa às 18h30 com o Terço Mariano, seguido da Santa Missa. Todos os dias tem largo no festejo e atrações culturais. Na programação de hoje, às 18h30, tem o Terço Mariano; às 19h, a Santa Missa, e, às 20h, co-

meça com o largo com a Banda Terço dos Homens.

O pároco da igreja, Padre Antônio José Soares, disse que a igreja do Brasil, através da Campanha da Fraternidade deste ano, está fazendo um apelo sério a todos os cristãos, para que todos se comprometam com as Políticas Públicas, fundamentais para proporcionar vida mais digna a todos os filhos de Deus. “Roguemos que o nosso festejo seja um momento de graça, ajudando-nos em nossa conversão e na construção da verdadeira fraternidade”, pediu o padre. O ponto do alto do festejo será no dia 28 quando será realizada procissão, às 17h, seguida da santa missa solene de encerramento, na própria igreja. Após a missa, a comunidade se confraternizará na última noite do largo em homenagem ao seu santo padroeiro. A Igreja de São Marcos fica localizada na Rua São Francisco, na Ponta do Farol, e pertence à Paróquia São Paulo Apóstolo.



## CENTRO HISTÓRICO

## Sábado com música, animação e irreverência



## A CASA RECEBE DJs ESPECIAIS PARA ANIMAREM ESSA NOITE

Um sábado com muita house music, pop, funk e, claro, diversão. Quem não busca uma balada irreverente para se jogar e dançar como se não houvesse o amanhã? Essa é a proposta a Natê Club, localizada no Centro Histórico de São Luís.

Na noite deste sábado (27), a casa recebe DJs especiais para animarem essa noite que promete muitas emoções. Os DJs, Maciel Diniz, Leandro Mello, M.Torrez e Leandro Moraes preparam um set bem animado e diversificado. “Quem for, pode ter a certeza, não só vai curtir, como também vai cantar e dançar do começo ao fim”, conta Leandro Mello.

Os ingressos custam R\$ 20, a inteira e meia R\$ 10. Venda somente na bilheteria da boate.



## Serviço

**O quê?** Balada no Centro Histórico  
**Quando?** Sábado, dia 27 de abril, a partir das 23h  
**Onde?** Natê Club – Rua da Palma, 124.  
**Classificação:** 18 anos  
**Atrações:** DJs Maciel Diniz, Leandro Mello, M.Torrez e Leandro Moraes  
**Realização:** Natê Club

## TEATRO

## Despertar da Primavera é apresentado hoje



## A APRESENTAÇÃO TAMBÉM SERÁ COM INTÉRPRETES DE LIBRAS

Com o intuito de quebrar tabus e fazer o jovem entender seu lugar no mundo, o grupo Anthropos chega a São Luís com o espetáculo “Despertar da primavera” e fecha a sua programação nesta sexta-feira (26), no Teatro Arthur Azevedo. Além de conferir o espetáculo, o público teve a oportunidade de viver experiências diferenciadas junto ao grupo, isso porque além do espetáculo eles promoveram oficinas de mediação cultural, interpretação teatral, teatro do oprimido e intercâmbio artístico.

O grupo vem com a proposta de através de discussões orientadas, exercícios e análise dos textos fazer com que haja o desenvolvimento na compreensão da relação entre cultura e desenvolvimento e também a percepção artística para a relação público e obra de arte.

Vale ressaltar que a apresentação conta a trajetória e as contradições de um grupo de adolescentes que, através da remontagem de clássicos da dramaturgia mundial, se descobrem e reconhecem seus lugares na sociedade contemporânea. As apresentações contarão com recursos de acessibilidade de audiodescrição e intérprete de Libras.

Uma história que fará você voltar ao século XIX e ao mesmo tempo, vai observar que, mesmo dois séculos depois, não estamos tão longe do passado. A peça “O Despertar da Primavera”, tem Hugo Zorzetti, como autor do espetáculo que foi inspirada na obra de Frank Wedekind, um dramaturgo alemão, em 1891, que mostra uma história que que circula na Alemanha envolvendo jovens, amor e sexualidade, numa sociedade repressiva.

Apresentação será às 20h, com intérpretes de libras, para o público em geral. O ingresso desse dia custa R\$ 20, a inteira, e meia, R\$ 10. Vendas na bilheteria do TAA.

MANUELA D'ÁVILA

## Lançamento de livro lota Casa do Maranhão

A Casa do Maranhão, no Centro Histórico de São Luís, ficou pequena na última quarta-feira (24) para o grande número de pessoas que foi prestigiar o lançamento do livro ‘Revolução Laura: reflexões sobre a maternidade e resistência’, da jornalista e ex-deputada gaúcha Manuela D’Ávila. Em 2018, D’Ávila foi candidata a presidente do Brasil pelo PCdoB e depois foi convidada para concorrer à vice-presidência na chapa de Fernando Haddad, do PT.

Em ‘Revolução Laura’, Manuela fala sobre sua experiência como mãe de uma filha de dois anos, enquanto percorria o país em disputava uma campanha eleitoral para presidente.

São Luís foi a 19ª cidade a realizar o lançamento de *Revolução Laura*. Em terras maranhenses, Manuela D’Ávila foi recepcionada pelo governador Flávio Dino, amigo e correligionário da autora.

Cerca de 300 pessoas disputaram um autógrafa da escritora. “Foi lindo! Muito obrigada, Maranhão!”, disse D’Ávila em uma rede social, momentos após o ato em São Luís.

Antes, em entrevista coletiva, ela disse que a obra seria “uma forma de agradecimento” às mulheres brasileiras que deram força para ela viver a maternidade “com amor e com presença, ocupando um espaço público tão caro para nós mulheres, como é o espaço da política”, destacou.

Apesar da forte participação feminina no lançamento, Manu D’Ávila disse que o livro é “para homens e para mulheres”. Segundo a autora, estimular a reflexão da classe política sobre o lugar da mulher no país também é um dos objetivos de *Revolução Laura*. “Esse livro é sobre maternidade, mas falar sobre ser mãe é falar sobre ser pai também. Falar sobre ser mãe e sobre



## CERCA DE 300 PESSOAS DISPUTARAM UM AUTÓGRAFO DA ESCRITORA NO LANÇAMENTO

ser pai, fazer sobre o que o Estado pode fazer para tornar a vida das mulheres que não tem os mesmos privilégios que eu, as mulheres que não tem creche, as mulheres que não tem escola, que esse livro faça também os políticos refletirem sobre isso”, afirmou.

Para a presidente da União Brasileira de Mulheres no Maranhão (UBM/MA), Thays Campos, que participou do lançamento, o livro de Manuela D’Ávila é uma “explosão de sen-

timentos”. Thays Campos avalia que a obra expõe bandeiras defendidas cotidianamente pelas feministas, como mais creches, mais direito ao trabalho e mais direito da mãe ocupar espaços públicos. “Ela foi candidata carregando a filha dela no colo, construindo o Brasil inteiro e tendo a clareza que ela precisava lutar para que outras mulheres que não tão privilegiadas como ela estivessem nesse espaço. O significado do livro e pra gente da UBM é algo muito forte”, ressaltou Thays.

**ESTADO DO MARANHÃO**  
**SECRETARIA DE ESTADO DE ESPORTE E LAZER**  
**SEDEL/MA**

**TERMO DE HOMOLOGAÇÃO**  
**MODALIDADE DE LICITAÇÃO:**  
**ATA DE REGISTRO DE PREÇO Nº 103/2018-CCL**  
**PREGÃO PRESENCIAL Nº 015/2018-POE/MA**

**OBJETO:** "Contratação de empresa para fornecimento de água mineral em COPOS PLÁSTICOS DE 200ml, para atender as demandas da Secretaria de Estado do Esporte e Lazer – SEDEL/MA, com as especificações e quantidades descritas no termo de referência."

Em cumprimento ao disposto no Artigo 38, Inciso VII e Artigo 43, Inciso VI da Lei 8.666 de 21 de Junho de 1.993, HOMOLOGO o procedimento licitatório na modalidade ATA DE REGISTRO DE PREÇO Nº 103/2018 - CCL, PREGÃO PRESENCIAL Nº 015/2018 - POE/MA, bem como todos os atos praticados no procedimento administrativo interno de contratação constante nos autos, para que a Adjudicação produza seus efeitos jurídicos, cuja o item aderido e descrito na proposta vencedora está abaixo explicitada, apresentando-se o vencedor pelo critério de menor preço por item e mais vantajoso para administração pública.

EMPRESA					
L H DURANS PINHEIRO EPP			CNPJ: 12.532.115/0001-06		
ITEM	DESCRIÇÃO/ESPECIFICAÇÃO	UNIDADE	QUANTIDADE	PREÇO UNITÁRIO	TOTAL
1	ÁGUA MINERAL EM COPO PLÁSTICO DE 200ML – ÁGUA MINERAL DA FONTE, SEM GÁS, ACONDICIONADA EM COPO DE PLÁSTICO DE 200ML, CAIXA COM 48 UNIDADES. MARCA: MAR DOCE	CAIXA	3600	R\$ 17,59	R\$ 63.324,00
VALOR TOTAL					R\$ 63.324,00

**HOMOLOGO** o Ato Adjudicatório Nº 039/2019 – SESEP bem como todos os atos administrativos praticados nos autos do processo nº 08604/2019.

São Luís (MA), 24 de abril de 2019  
**ROGÉRIO RODRIGUES LIMA**  
Secretário Estadual do Esporte e Lazer  
SEDEL/MA

**ESTADO DO MARANHÃO**  
**SECRETARIA DE ESTADO DA SEGURANÇA PÚBLICA**  
**COMISSÃO SETORIAL DE LICITAÇÃO**

**AVISO DE LICITAÇÃO**  
**PREGÃO PRESENCIAL Nº 08/2019-SSP**  
**Processo Administrativo Nº 0184413/2018-SSP/MA**

A **Secretaria de Estado da Segurança Pública – SSP**, através de seu (sua) Pregoeiro (a) e Equipe de Apoio, torna público para conhecimento dos interessados que às **09h do dia 13 de maio de 2019**, no auditório da CSL na Av. dos Franceses, s/nº, Vila Palmeira – São Luís/MA, realizará licitação na modalidade **Pregão Presencial nº 08/2019 – SSP/MA**, do tipo **Menor Preço Global**, cujo objeto é contratação de empresa especializada para prestação de serviços de telefonia móvel (Serviços Móvel Pessoal – SMP) para atender as necessidades de telecomunicação da Polícia Civil do Estado do Maranhão, na forma da Lei nº 10.520/02, Decreto Federal nº 3.555/2000 e Decreto Estadual nº 24.629/2008, aplicando-se os procedimentos determinados pela Lei Complementar nº 123/2006 alterada pela Lei Complementar nº 147/2014, Lei Estadual nº 10.403/2015 e, subsidiariamente, no que couber, a Lei Federal nº 8.666/1993. O edital e seus anexos estão à disposição dos interessados no mesmo endereço de 2ª a 6ª feira, no horário das 13h às 18h onde poderão ser consultados gratuitamente ou obtidos mediante o recolhimento da importância de R\$ 15,00 (quinze) reais, feio, exclusivamente, através do Documento de Arrecadação de Receita Estadual – DARE, emitido "via internet", no site [www.sefaz.ma.gov.br](http://www.sefaz.ma.gov.br), código da receita 206 - FESP. Esse Edital também se encontra à disposição dos interessados na página oficial desta Secretaria, no site [www.ssp.ma.gov.br](http://www.ssp.ma.gov.br). Esclarecimento adicional no endereço supra e pelos telefones (98) 3214-3745 e

São Luís, 24 de abril de 2019.  
**Rosirene Travassos Pinto**  
Pregoeira Oficial – SSP/MA

**Monção** Prefeitura Municipal de Monção  
CNPJ: 06.198.243/0001-16  
Praça Presidente Kennedy, s/nº,  
Centro – Monção/MA  
CEP: 65.360-000

**AVISO DE LICITAÇÃO.** Modalidade: Registro de Preços na sua Forma Pregão Presencial. PREGÃO PRESENCIAL EM SRP Nº 11/2019/CCL. Órgão Realizador: Comissão Central de Licitação. Base Legal: Lei nº 10.520/02 e subsidiariamente as disposições da Lei nº 8.666/93 e suas alterações e Decreto Federal nº 7.892/13. Tipo: Menor Preço. Objeto: registro de preços para contratação de empresa visando futura e eventual prestação de serviços laboratoriais para atender a Secretaria Municipal de Saúde. Local: Sala da CCL. Endereço: Praça Pres. Kennedy, s/nº, Centro, Monção/MA, CEP: 65.360-000. Data: 14/05/2019. Horário: 11h. Edital: o Edital e seus anexos estão à disposição dos interessados no endereço supramencionado de 2ª a 6ª feira no horário de 08h às 12h, onde poderão ser consultados gratuitamente ou adquirir mediante recolhimento de taxa no valor de R\$ 50,00 (cinquenta reais), junto ao Setor de Tributos. Pregoeiro: Bruno Leonardo E. F. Sousa. Monção/MA, 19 de abril de 2019.

**ESTADO DO MARANHÃO**  
**COMPANHIA DE SANEAMENTO AMBIENTAL DO MARANHÃO – CAEMA**

**CONSELHO DE ADMINISTRAÇÃO**  
**CONVOCAÇÃO**

O Conselho de Administração da Companhia de Saneamento Ambiental do Maranhão – CAEMA convoca os Senhores Conselheiros para participarem da Reunião, a ser realizada no dia 30 de abril de 2019, às 9h, na sede social da Companhia, situada na Rua Silva Jardim, nº 307, Centro, na cidade de São Luís, estado do Maranhão, a fim de deliberarem sobre a seguinte pauta:

1. Deliberar sobre a Carta Anual da Governança Corporativa, as Demonstrações Financeiras, a Política de Transação com partes relacionadas, o Plano de Negócios, a Estratégia de longo prazo, assim como os Pareceres dos Auditores Independentes, do Comitê de Auditoria Estatutária e do Conselho Fiscal, relativo ao exercício findo em 31 de dezembro de 2018.
2. O que mais ocorrer.

São Luís, 22 de Abril de 2019.  
Cynthia Celina de Carvalho Mota Lima  
Presidente do Conselho

Carlos Rogério Santos Araújo  
Presidente da CAEMA

**PREFEITURA MUNICIPAL DE BACABAL**  
**COMISSÃO PERMANENTE DE LICITAÇÃO**

**AVISO DE CONVOCAÇÃO**  
**PREGÃO PRESENCIAL Nº 011/2019-SRP**

A Comissão Permanente de Licitação – CPL da Prefeitura Municipal de Bacabal, convoca os interessados para continuidade do procedimento licitatório **Pregão Presencial nº 011/2019-SRP**, cujo objeto é o **Registro de Preços para eventual contratação de empresa especializada na Prestação dos Serviços de Preparação de Corpo, Translado Cadavérico, Serviço de Sepultamento e Fornecimento de Urnas Funerárias com Mortalha destinados a atender a demanda da Assistência Social do município de Bacabal-MA**, iniciada no dia 08 de abril de 2019, e suspenso por conta de reforma no Prédio da Prefeitura. Fica então marcada a reunião para continuidade dos trabalhos para o dia **30/04/2019, às 10h:00min (dez horas)**, na sala de reunião desta Prefeitura. Bacabal – MA, 23 de abril de 2019. **CARLOS HENRIQUE FERRO SOUSA**. Pregoeiro Municipal.

**PREFEITURA MUNICIPAL DE BOM LUGAR - MA**  
**AVISO DE LICITAÇÃO**  
**PREGÃO PRESENCIAL Nº 010/2019-CPL/PMBL**

A PREFEITURA MUNICIPAL DE BOM LUGAR, com sede na Rua Manoel Severo, Centro Administrativo, no Município de Bom Lugar, Estado do Maranhão, através do Pregoeiro Municipal, torna público, que fará realizar, sob a égide da Lei nº 10.520/2002, subsidiária a Lei nº 8.666/93, licitação na modalidade Pregão, na sua forma Presencial, do tipo Menor Preço por item, tendo como objeto: Contratação de Empresa especializada para implantação de Sistema informatizado de Contabilidade, Folha de Pagamento e Portal de Transparência acompanhado de Assistência e Suporte Técnico para atender as necessidades da Administração Pública deste Município. A sessão do certame licitatório será realizada no dia 13 de maio de 2019, às 14:00 horas, na sala de reuniões da Prefeitura. Informo ainda que diariamente, das 08:00 às 12:00 horas, de segunda a sexta, o Edital e seus anexos estão à disposição dos interessados na Sala da CPL, onde poderão ser consultados gratuitamente e obtidos mediante recolhimento feito exclusivamente através de Documento de Arrecadação Municipal, no valor de R\$ 50,00 (cinquenta reais). Esclarecimentos adicionais no mesmo endereço. Bom Lugar – MA. Prefeitura Municipal de Bom Lugar – MA. 24 de Abril de 2019. Otávio Renan Meneses Delmondes Santana-Pregoeiro Municipal.

**PREFEITURA MUNICIPAL DE BOM LUGAR - MA**  
**AVISO DE LICITAÇÃO**  
**PREGÃO PRESENCIAL SRP Nº 011/2019-CPL/PMBL**

A PREFEITURA MUNICIPAL DE BOM LUGAR, com sede na Rua Manoel Severo, Centro Administrativo, no Município de Bom Lugar, Estado do Maranhão, através do Pregoeiro Municipal, torna público, que fará realizar, sob a égide da Lei nº 10.520/2002, subsidiária a Lei nº 8.666/93, licitação na modalidade Pregão, na sua forma Presencial, Sistema de Registro de Preços do tipo Menor Preço por item, tendo como objeto: Contratação de Empresa especializada para aquisição de Urnas Funerárias para atender as necessidades da Secretaria Municipal de Assistência Social desta Municipalidade. A sessão do certame licitatório será realizada no dia 13 de Maio de 2019, às 16:00 (dezesseis) horas, na sala de reuniões da Prefeitura. Informo ainda que diariamente, das 08:00 às 12:00 horas, de segunda a sexta, o Edital e seus anexos estão à disposição dos interessados na Sala da CPL, onde poderão ser consultados gratuitamente e obtidos mediante recolhimento feito exclusivamente através de Documento de Arrecadação Municipal, no valor de R\$ 50,00 (cinquenta reais). Esclarecimentos adicionais no mesmo endereço. Bom Lugar – MA. Prefeitura Municipal de Bom Lugar – MA. 24 de Abril de 2019. Otávio Renan Meneses Delmondes Santana-Pregoeiro Municipal.

**DEFENSORIA PÚBLICA DO ESTADO DO MARANHÃO**

**AVISO DE LICITAÇÃO**

A Defensoria Pública do Estado do Maranhão-DPE, através de sua Comissão Permanente de Licitação - CPL, torna público que realizará na forma da Lei nº 10.520/2002. Lei nº 8.666/1993, Lei Complementar nº 123/2006 e demais normas pertinentes a **licitação Pregão Presencial nº 009/2019**, para contratação de empresa especializada na prestação de serviço de planejamento, organização, coordenação, execução e acompanhamento dos eventos da DPE/MA, incluindo serviços de alimentação, material de decoração e infraestrutura, recursos humanos, recursos audiovisuais, papeleria e impressos. Os envelopes serão recebidos no dia **10/05/2019 às 09:00 horas**, no auditório da DPE à Rua da Estrela, 424-Praia Grande, São Luís. O Edital poderá ser consultado ou obtido gratuitamente por meio digital na CPL, ou através dos endereços eletrônicos [defensoria.ma.def.br](http://defensoria.ma.def.br) e [www.tcm.ma.gov.br](http://www.tcm.ma.gov.br). Esclarecimentos deverão ser protocolados na CPL no horário de expediente. São Luís, 25/04/2019. *Anúnciação de M. C. Barbosa - Presidente da CPL.*

**MISSA DE SÉTIMO DIA**  
**LILÁ SERRA PEREIRA**  
**CONVITE**

OS FAMILIARES DA SAUDOSA **LILÁ SERRA PEREIRA, CONVIND-AM PARENTES E AMIGOS PARA A MISSA DE SETIMO DIA, A REALIZAR-SE NO DIA 27.04.2019 (SABADO) ÀS 17.00H NA CAPELA BOM JESUS DOS NAVEGANTES ( IGREJA DE SANTO ANTONIO-CENTRO) AGRADECEMOS A TODOS QUE COMPARECEREM A ESTE ATO DE FÉ E SOLIDARIEDADE CRISTÁ.**

**Monção** Prefeitura Municipal de Monção  
CNPJ: 06.198.243/0001-16  
Praça Presidente Kennedy, s/nº,  
Centro – Monção/MA  
CEP: 65.360-000

**AVISO DE REPUBLICAÇÃO DE LICITAÇÃO.** Modalidade: Registro de Preços na sua Forma Pregão Presencial. PREGÃO PRESENCIAL EM SRP Nº 06/2019/CCL. Órgão Realizador: Comissão Central de Licitação. Base Legal: Lei nº 10.520/02 e subsidiariamente as disposições da Lei nº 8.666/93 e suas alterações e Decreto Federal nº 7.892/13. Tipo: Menor Preço. Objeto: registro de preços para contratação de empresa visando futura e eventual fornecimento de combustíveis e derivados do petróleo, de interesse das diversas secretarias da Prefeitura Municipal. Local: Sala da CCL. Endereço: Praça Pres. Kennedy, s/nº, Centro, Monção/MA, CEP: 65.360-000. Data: 14/05/2019. Horário: 09h. Edital: o Edital e seus anexos estão à disposição dos interessados no endereço supramencionado de 2ª a 6ª feira no horário de 08h às 12h, onde poderão ser consultados gratuitamente ou adquirir mediante recolhimento de taxa no valor de R\$ 50,00 (cinquenta reais), junto ao Setor de Tributos. Pregoeiro: Bruno Leonardo E. F. Sousa. Monção/MA, 19 de abril de 2019.

**Monção** Prefeitura Municipal de Monção  
CNPJ: 06.198.243/0001-16  
Praça Presidente Kennedy, s/nº,  
Centro – Monção/MA  
CEP: 65.360-000

**AVISO DE LICITAÇÃO.** Modalidade: Registro de Preços na sua Forma Pregão Presencial. PREGÃO PRESENCIAL EM SRP Nº 10/2019/CCL. Órgão Realizador: Comissão Central de Licitação. Base Legal: Lei nº 10.520/02 e subsidiariamente as disposições da Lei nº 8.666/93 e suas alterações e Decreto Federal nº 7.892/13. Tipo: Menor Preço. Objeto: registro de preços para contratação de empresa visando futura e eventual fornecimento de refeições tipo quantinhas, coffee break, lanches, coquetel e buffet visando atender as secretarias municipais da Prefeitura Municipal. Local: Sala da CCL. Endereço: Praça Pres. Kennedy, s/nº, Centro, Monção/MA, CEP: 65.360-000. Data: 14/05/2019. Horário: 10h. Edital: o Edital e seus anexos estão à disposição dos interessados no endereço supramencionado de 2ª a 6ª feira no horário de 08h às 12h, onde poderão ser consultados gratuitamente ou adquirir mediante recolhimento de taxa no valor de R\$ 50,00 (cinquenta reais), junto ao Setor de Tributos. Pregoeiro: Bruno Leonardo E. F. Sousa. Monção/MA, 19 de abril de 2019.

**ESTADO DO MARANHÃO**  
**SECRETARIA DE ESTADO DA CULTURA**  
**COMISSÃO SETORIAL DE LICITAÇÃO**

**AVISO DE LICITAÇÃO**  
**PREGÃO PRESENCIAL Nº 005/2019 - CSL/SECM**

A **SECRETARIA DE ESTADO DA CULTURA**, através de seu Pregoeiro, instituído pela Portaria nº 231 de 22 de maio de 2018, publicada no Diário Oficial do Estado em 29 de maio de 2018, leva ao conhecimento dos interessados que realizará licitação na modalidade **PREGÃO PRESENCIAL**, do tipo **Menor Preço Global**, no dia **13 DE MAIO DE 2019, às 15h30**, na Sala da Comissão Setorial de Licitação – CSL/SECM, situada na Av. dos Holandeses, 1803, São Marcos, São Luís/MA, 65075-380, objetivando a **Contratação de empresa especializada em decoração aérea, com diagramação visual, tipo mosaico, para os festejos juninos de São Luís do Maranhão, conforme o termo de referência**, na forma da Lei Federal nº 8.666/93 e suas alterações, e as condições estabelecidas no Edital e seus anexos. O Edital referente ao Pregão presencial e seus anexos estão à disposição dos interessados na Comissão Setorial de Licitação da Secretaria de Estado da Cultura – CSL/SECM, de segunda a sexta-feira, no horário compreendido das 13h às 19h, onde poderão ser consultados e obtidos gratuitamente ou por intermédio do site da Secretaria de Estado da Cultura – SECM, [www.secm.ma.gov.br](http://www.secm.ma.gov.br). Caso o Edital seja retirado na CSL/SECM, o licitante deverá trazer um CD-ROM ou Pen Drive, onde serão gravados o Edital e seus Anexos. Esclarecimentos adicionais, entrar em contato através do e-mail eletrônico [csl.cultura.ma@gmail.com](mailto:csl.cultura.ma@gmail.com)

São Luís (MA), 24 de abril de 2019  
**JOÃO ROBERTO DE OLIVEIRA LIMA**  
Presidente-CSL/SECM

**Monção** Prefeitura Municipal de Monção  
CNPJ: 06.198.243/0001-16  
Praça Presidente Kennedy, s/nº,  
Centro – Monção/MA  
CEP: 65.360-000

**AVISO DE LICITAÇÃO.** Modalidade: Registro de Preços na sua Forma Pregão Presencial. PREGÃO PRESENCIAL EM SRP Nº 13/2019/CCL. Órgão Realizador: Comissão Central de Licitação. Base Legal: Lei nº 10.520/02 e subsidiariamente as disposições da Lei nº 8.666/93 e suas alterações e Decreto Federal nº 7.892/13. Tipo: Menor Preço. Objeto: registro de preços para contratação de empresa visando futura e eventual serviços de manutenção preventiva e corretiva com fornecimento de peças para os veículos e máquinas pesadas da frota oficial, visando atender as necessidades de todas as secretarias municipais. Local: Sala da CCL. Endereço: Praça Pres. Kennedy, s/nº, Centro, Monção/MA, CEP: 65.360-000. Data: 14/05/2019. Horário: 16h. Edital: o Edital e seus anexos estão à disposição dos interessados no endereço supramencionado de 2ª a 6ª feira no horário de 08h às 12h, onde poderão ser consultados gratuitamente ou adquirir mediante recolhimento de taxa no valor de R\$ 50,00 (cinquenta reais), junto ao Setor de Tributos. Pregoeiro: Bruno Leonardo E. F. Sousa. Monção/MA, 19 de

**Monção** Prefeitura Municipal de Monção  
CNPJ: 06.198.243/0001-16  
Praça Presidente Kennedy, s/nº,  
Centro – Monção/MA  
CEP: 65.360-000

**AVISO DE LICITAÇÃO.** Modalidade: Registro de Preços na sua Forma Pregão Presencial. PREGÃO PRESENCIAL EM SRP Nº 13/2019/CCL. Órgão Realizador: Comissão Central de Licitação. Base Legal: Lei nº 10.520/02 e subsidiariamente as disposições da Lei nº 8.666/93 e suas alterações e Decreto Federal nº 7.892/13. Tipo: Menor Preço. Objeto: registro de preços para contratação de empresa visando futura e eventual serviços de manutenção preventiva e corretiva com fornecimento de peças para os veículos e máquinas pesadas da frota oficial, visando atender as necessidades de todas as secretarias municipais. Local: Sala da CCL. Endereço: Praça Pres. Kennedy, s/nº, Centro, Monção/MA, CEP: 65.360-000. Data: 14/05/2019. Horário: 16h. Edital: o Edital e seus anexos estão à disposição dos interessados no endereço supramencionado de 2ª a 6ª feira no horário de 08h às 12h, onde poderão ser consultados gratuitamente ou adquirir mediante recolhimento de taxa no valor de R\$ 50,00 (cinquenta reais), junto ao Setor de Tributos. Pregoeiro: Bruno Leonardo E. F. Sousa. Monção/MA, 19 de

**Monção** Prefeitura Municipal de Monção  
CNPJ: 06.198.243/0001-16  
Praça Presidente Kennedy, s/nº,  
Centro – Monção/MA  
CEP: 65.360-000

**AVISO DE LICITAÇÃO.** Modalidade: Registro de Preços na sua Forma Pregão Presencial. PREGÃO PRESENCIAL EM SRP Nº 14/2019/CCL. Órgão Realizador: Comissão Central de Licitação. Base Legal: Lei nº 10.520/02 e subsidiariamente as disposições da Lei nº 8.666/93 e suas alterações e Decreto Federal nº 7.892/13. Tipo: Menor Preço. Objeto: registro de preços para contratação de empresa visando futura e eventual fornecimento de gêneros alimentícios perecíveis e não perecíveis, visando atender as necessidades de todas as secretarias municipais. Local: Sala da CCL. Endereço: Praça Pres. Kennedy, s/nº, Centro, Monção/MA, CEP: 65.360-000. Data: 15/05/2019. Horário: 08h30min. Edital: o Edital e seus anexos estão à disposição dos interessados no endereço supramencionado de 2ª a 6ª feira no horário de 08h às 12h, onde poderão ser consultados gratuitamente ou adquirir mediante recolhimento de taxa no valor de R\$ 50,00 (cinquenta reais), junto ao Setor de Tributos. Pregoeiro: Bruno Leonardo E. F. Sousa. Monção/MA, 17 de abril de 2019.

**Monção** Prefeitura Municipal de Monção  
CNPJ: 06.198.243/0001-16  
Praça Presidente Kennedy, s/nº,  
Centro – Monção/MA  
CEP: 65.360-000

**AVISO DE LICITAÇÃO.** Modalidade: Registro de Preços na sua Forma Pregão Presencial. PREGÃO PRESENCIAL EM SRP Nº 15/2019/CCL. Órgão Realizador: Comissão Central de Licitação. Base Legal: Lei nº 10.520/02 e subsidiariamente as disposições da Lei nº 8.666/93 e suas alterações e Decreto Federal nº 7.892/13. Tipo: Menor Preço. Objeto: registro de preços para futura e eventual contratação de pessoa física ou jurídica especializada para realização de cursos de capacitação continuada dos gestores, professores e demais funcionários da Rede de Ensino Municipal, visando atender a demanda definida pela Secretaria Municipal de Educação. Local: Sala da CCL. Endereço: Praça Pres. Kennedy, s/nº, Centro, Monção/MA, CEP: 65.360-000. Data: 15/05/2019. Horário: 10h30min. Edital: o Edital e seus anexos estão à disposição dos interessados no endereço supramencionado de 2ª a 6ª feira no horário de 08h às 12h, onde poderão ser consultados gratuitamente ou adquirir mediante recolhimento de taxa no valor de R\$ 50,00 (cinquenta reais), junto ao Setor de Tributos. Pregoeiro: Bruno Leonardo E. F. Sousa. Monção/MA, 17 de abril de 2019.

**Monção** Prefeitura Municipal de Monção  
CNPJ: 06.198.243/0001-16  
Praça Presidente Kennedy, s/nº,  
Centro – Monção/MA  
CEP: 65.360-000

**AVISO DE LICITAÇÃO.** Modalidade: Registro de Preços na sua Forma Pregão Presencial. PREGÃO PRESENCIAL EM SRP Nº 16/2019/CCL. Órgão Realizador: Comissão Central de Licitação. Base Legal: Lei nº 10.520/02 e subsidiariamente as disposições da Lei nº 8.666/93 e suas alterações e Decreto Federal nº 7.892/13. Tipo: Menor Preço. Objeto: registro de preços para contratação de empresa visando futura e eventual prestação de serviços na locação de máquinas pesadas e equipamentos, visando atender as necessidades da Prefeitura Municipal. Local: Sala da CCL. Endereço: Praça Pres. Kennedy, s/nº, Centro, Monção/MA, CEP: 65.360-000. Data: 15/05/2019. Horário: 14h30min. Edital: o Edital e seus anexos estão à disposição dos interessados no endereço supramencionado de 2ª a 6ª feira no horário de 08h às 12h, onde poderão ser consultados gratuitamente ou adquirir mediante recolhimento de taxa no valor de R\$ 50,00 (cinquenta reais), junto ao Setor de Tributos. Pregoeiro: Bruno Leonardo E. F. Sousa. Monção/MA, 17 de abril de 2019.

**Monção** Prefeitura Municipal de Monção  
CNPJ: 06.198.243/0001-16  
Praça Presidente Kennedy, s/nº,  
Centro – Monção/MA  
CEP: 65.360-000

**AVISO DE LICITAÇÃO.** Modalidade: Registro de Preços na sua Forma Pregão Presencial. PREGÃO PRESENCIAL EM SRP Nº 17/2019/CCL. Órgão Realizador: Comissão Central de Licitação. Base Legal: Lei nº 10.520/02 e subsidiariamente as disposições da Lei nº 8.666/93 e suas alterações e Decreto Federal nº 7.892/13. Tipo: Menor Preço. Objeto: registro de preços para contratação de empresa especializada visando eventual organização de eventos para atender à Prefeitura Municipal de Monção, compreendendo, o planejamento operacional, organização, execução e acompanhamento, conforme Termo de Referência do Edital. Local: Sala da CCL. Endereço: Praça Pres. Kennedy, s/nº, Centro, Monção/MA, CEP: 65.360-000. Data: 15/05/2019. Horário: 16h. Edital: o Edital e seus anexos estão à disposição dos interessados no endereço supramencionado de 2ª a 6ª feira no horário de 08h às 12h, onde poderão ser consultados gratuitamente ou adquirir mediante recolhimento de taxa no valor de R\$ 50,00 (cinquenta reais), junto ao Setor de Tributos. Pregoeiro: Bruno Leonardo E. F. Sousa. Monção/MA, 17 de abril de 2019.

**Monção** Prefeitura Municipal de Monção  
CNPJ: 06.198.243/0001-16  
Praça Presidente Kennedy, s/nº,  
Centro – Monção/MA  
CEP: 65.360-000

**AVISO DE LICITAÇÃO.** TOMADA DE PREÇOS Nº 14/2019/CCL. A CCL, através de seu Presidente, designado pela Portaria nº 01/2018, torna público a quem possa interessar que realizará Licitação na modalidade Tomada de Preços nº 14/2019/CCL. Tipo: Menor Preço. Objeto: Construção de Escolas de 01 e 02 salas na Zona Rural do Município de Monção/MA. Abertura no dia: 21/05/2019 às 10h30min. Local: sala da CCL. Base Legal: Lei nº 8.666/93 e suas alterações. Informações: o Edital e seus anexos estão à disposição dos interessados na Praça Pres. Kennedy, s/nº, Centro, Monção/MA, de 2ª a 6ª feira, das 08h às 12h, que poderá ser acessado gratuitamente ou adquirido mediante recolhimento de taxa no valor de R\$ 50,00 no Setor de Tributos. Monção – MA, 19 de abril de 2019. Francisco de Jesus Pereira Lima - Presidente da Comissão Central de Licitação – CCL.

**PREFEITURA DE SÃO LUÍS**  
**SECRETARIA MUNICIPAL DE GOVERNO-SEMGOV**  
**Comissão de Processo Administrativo Disciplinar**

**EDITAL DE CONVOCAÇÃO**

A COMISSÃO DE PROCESSO ADMINISTRATIVO DISCIPLINAR DA PREFEITURA DE SÃO LUÍS, LOCALIZADA À AV. PEDRO II, S/Nº PALÁCIO LA RAVARDIERE – CENTRO, VEM, ATRAVÉS DESTA, CONVOCAR O SERVIDOR, **ANTONIO CARLOS MUNIZ MORAES**, AGENTE ADMINISTRATIVO, MAT. 231920-1 PARA QUE NO PRAZO MÁXIMO DE 05 (CINCO), DIAS A PARTIR DESTA PUBLICAÇÃO, SE APRESENTE NESTA COMISSÃO PARA TRATAR DE ASSUNTO DE SEU INTERESSE NO PROCESSO Nº 34529/2018, DE ABANDONO DE CARGO, SOB **PENA DE REVELIA**, DE ACORDO COM O ART. 275 § 8º, DA LEI Nº 4.615/2006, DO ESTATUTO DO SERVIDOR PÚBLICO MUNICIPAL.

MOACIR TORRES EVANGELISTA FILHO  
PRESIDENTE DA CPAD

**PREFEITURA DE SÃO LUÍS**  
**SECRETARIA MUNICIPAL DE GOVERNO-SEMGOV**  
**Comissão de Processo Administrativo Disciplinar**

**EDITAL DE CONVOCAÇÃO**

A COMISSÃO DE PROCESSO ADMINISTRATIVO DISCIPLINAR DA PREFEITURA DE SÃO LUÍS, LOCALIZADA À AV. PEDRO II, S/Nº PALÁCIO LA RAVARDIERE – CENTRO, VEM, ATRAVÉS DESTA, CONVOCAR O SERVIDOR, **MARCOS ANTONIO DA SILVA PAZ**, PROFESSOR, MAT. 171600-1 PARA QUE NO PRAZO MÁXIMO DE 05 (CINCO), DIAS A PARTIR DESTA PUBLICAÇÃO, SE APRESENTE NESTA COMISSÃO PARA TRATAR DE ASSUNTO DE SEU INTERESSE NO PROCESSO Nº 5193/2018, DE ABANDONO DE CARGO, SOB **PENA DE REVELIA**, DE ACORDO COM O ART. 275 § 8º, DA LEI Nº 4.615/2006, DO ESTATUTO DO SERVIDOR PÚBLICO MUNICIPAL.

MOACIR TORRES EVANGELISTA FILHO  
PRESIDENTE DA CPAD

**PREFEITURA DE SÃO LUÍS**  
**SECRETARIA MUNICIPAL DE GOVERNO-SEMGOV**  
**Comissão de Processo Administrativo Disciplinar**

**EDITAL DE CONVOCAÇÃO**

A COMISSÃO DE PROCESSO ADMINISTRATIVO DISCIPLINAR DA PREFEITURA DE SÃO LUÍS, LOCALIZADA À AV. PEDRO II, S/Nº PALÁCIO LA RAVARDIERE – CENTRO, VEM, ATRAVÉS DESTA, CONVOCAR O SERVIDOR, **WAGNER CUTRIM RABELO**, AUXILIAR DE SERVIÇOS GERAIS, MAT. 222486-1 PARA QUE NO PRAZO MÁXIMO DE 05 (CINCO), DIAS A PARTIR DESTA PUBLICAÇÃO, SE APRESENTE NESTA COMISSÃO PARA TRATAR DE ASSUNTO DE SEU INTERESSE NO PROCESSO Nº 050.8935/2013 DE ABANDONO DE CARGO, SOB **PENA DE REVELIA**, DE ACORDO COM O ART. 275 § 8º, DA LEI Nº 4.615/2006, DO ESTATUTO DO SERVIDOR PÚBLICO MUNICIPAL.

MOACIR TORRES EVANGELISTA FILHO  
PRESIDENTE DA CPAD

**O IMPARCIAL**  
**O JORNAL MAIS**  
**ACESSADO DO MARANHÃO**  
**3,5 MILHÕES**  
**DE CLIQUES MENSIS**

**LEIA A TODA HORA E EM TODO LUGAR**

São Luís, sexta-feira, 26 de abril de 2019

PROVAMOS!

# Uma visita à Itália através da gastronomia

Restaurante traz um pouco da gastronomia italiana aos maranhenses. Diga-se de passagem, é uma das preferidas dos brasileiros

JEFERSON LAUANDE

Quem não ama uma boa gastronomia? Sempre buscando novidades para apresentar aos nossos leitores, o Você, Gastrô! conheceu, na última terça-feira (23), o novo menu executivo para o horário do almoço do Restaurante Italia in Tavola, localizado no Ed. Century.

O metro quadrado mais charmoso da Avenida dos Holandeses, que traz um pouco da gastronomia italiana aos maranhenses. Diga-se de passagem, é uma das preferidas dos brasileiros. Na Itália, a comida é preparada com respeito às origens e às tradições, valorizando ingredientes locais, de alta qualidade, e com cuidados que demonstram o quanto a comida é um patrimônio e um orgulho do país.

Pois bem! Vamos conhecer um pouco do menu preparado pelo Chef Daniel Perandini, que também é proprietário do estabelecimento.

Para entrada pedimos um prato chamado Fritada. Ele leva espinafre, cebola roxa caramelizada e pão. Uma concentração de temperos bem saborosos.

O prato principal escolhemos o Salmone alla siciliana que é um Salmão ao molho de ervas, acompanhado de risoto de limão siciliano e abobrinhas. Já a sobremesa pedimos um bolinho com sorvete e degustamos também o café com biscoitos da casa. São três opções e dependendo da sua escolha



CRÉDITOS: JEFERSON LAUANDE

**SALMONE ALLA SICILIANA É UMA DAS OPÇÕES DO MENU**

o valor varia de R\$ 44 a R\$ 55.



**Bolinho com Sorvete é uma das opções para sobremesa.**

Tem ainda outras opções no menu. Por exemplo, na entrada você pode

escolher o Grão de bico com abacate ou pimentões salteados.

Além de frutos do mar tem opção com carne, por exemplo, o filetto alle erbe aromatiche, que é um filé mignon com molho branco de ervas, acompanhada de batata, azeitonas pretas e aspargos.

RECEITA VEGANA

## CARNE DE JACA AO MOLHO BARBECUE



**CARNE DE JACA AO MOLHO BARBECUE DE MELANCIA**

A preocupação com o meio ambiente e recursos naturais tem sido uma tendência mundial e neste contexto a gastronomia pode ser protagonista mudando padrões e contribuindo em várias etapas, desde a aquisição dos insumos, priorizando ingredientes regionais e sazonais.

Pensando nisso, a chef Iracema Bertoco, do Centro Europeu ([www.centroeuropeu.com.br](http://www.centroeuropeu.com.br)), preparou uma receita vegana deliciosa e com sabor e textura surpreendentes.

**Ingredientes Carne de Jaca (rendimento para 2 pessoas):**

- 500g de carne de jaca (jaca verde cozida e desfiada)
- 50 ml de azeite
- ½ cebola
- 1 dente de alho
- 1 maço de cebolinha
- 1 pitada de cúrcuma
- Pimenta a gosto
- Sal a gosto

**Modo de preparo:** Refogar a cebola e alho no azeite, acrescentar a carne de jaca e os demais ingredientes. Finalizar com a cebolinha. Reservar.

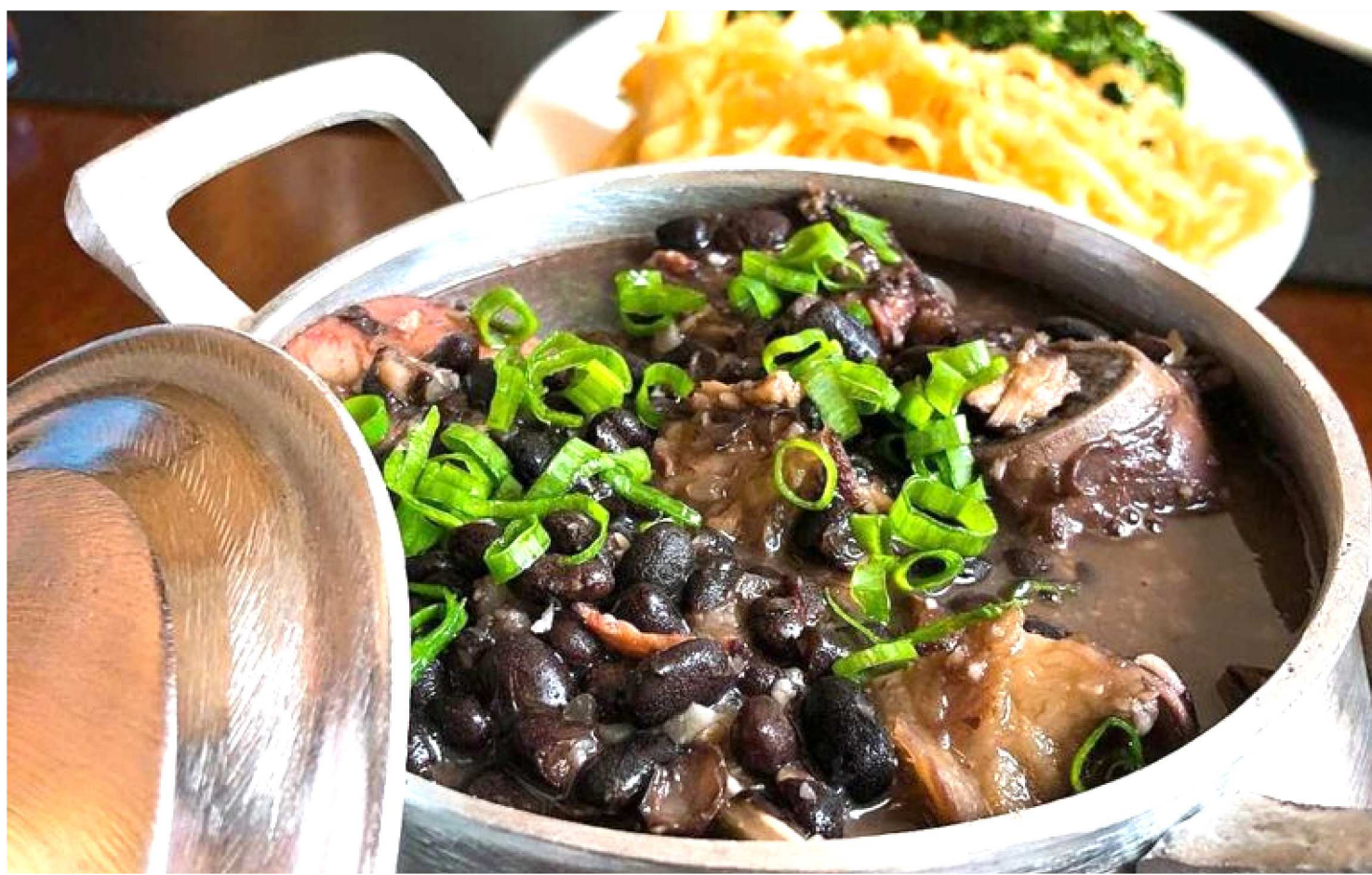
**Ingredientes Molho Barbecue:**

- 1 kg de polpa de melancia batida no liquidificador (com sementes)
- 50ml de óleo de gergelim torrado
- ½ cebola ralada
- 1 dente de alho amassado
- 1 pitada de páprica defumada
- 50ml de shoyo orgânico
- 1 pimenta dedo de moça
- 20ml de vinagre
- 20g de mostarda dijon
- Sal a gosto

**Modo de preparo:** Levar a polpa de melancia batida pra reduzir a ¼ de volume em fogo médio. Reservar. Refogar a cebola e o alho no óleo de gergelim e acrescentar a redução de melancia e os demais ingredientes. No final junto a carne de jaca e sirva com purê de mandioca.

FEIJOADA E PAGODE!

## Feijoada no sábado? Veja opções em São Luís



**A FEIJOADA NO ACÁCIA GASTROBAR CUSTA R\$ 37, POR PESSOA. É UMA DAS OPÇÕES AMANHÃ (27), A PARTIR DAS 12H**

Já diz a música do grupo Atitude 67, "Mas gosta de boteco e de cerveja de garrafa". Se a ideia for em um sábado e com feijoada, a combinação é mais que perfeita. É difícil não cair bem a combinação de feijoada com cerveja bem gelada ou caipirinha, servidos no clima despojado de um bar. Pensando nisso, selecionamos bons botecoquins / restaurantes que servem o prato.

E se for em algum deles não esqueça de marcar o nosso perfil no Instagram (@VoceGastro) e contar a sua experiência.

**Acácia Gastrobar:** a feijoada é atração aos sábados e custa R\$ 37, por pessoa. Na verdade é possível degustar a feijoada, mocotó ou rabada. O pessoal costuma chegar antes mesmo de a ca-

sa abrir. Localizado na Península e claro, não esqueça de pedir uma bela caipirinha que vai combinar bem com o menu. E fica a dica! Quem não aproveitar o sábado, pode repetir a dose no domingo, pois o restaurante irá funcionar durante o almoço. O espaço segue tendência dos novos restaurantes que estão surgindo em todo Brasil, uma mistura de boteco com pratos que acompanham uma bela cerveja, ou aqueles mais contemporâneos que podem acompanhar um ótimo vinho. Vale a dica para toda família aproveitar e degustar.

**Blue Tree Tower São Luís:** para quem busca a comodidade de um restaurante no hotel, a escolha ideal é o Blue Tree Towers, que todos os sába-

dos serve uma saborosa feijoada com um menu bem variado e sem deixar de lado uma deliciosa sobremesa e a roda de samba. O preço é único e custa R\$ 55.

**Villa do Vinho:** localizada na Cohama, o restaurante é uma das boas opções deste sábado. Além da saborosa feijoada, tem música com a cantora cantora Katiana Duarte acompanhada ao violão por Murilo Cardoso, e seu repertório elegante. E o melhor, sem cobrança de couvert artístico. O restaurante Villa do Vinho Bistrô oferece ambiente aconchegante e climatizado, na Av. Mário Andreazza, no Andreazza Center, na Cohama. Quem quiser, pode fazer reserva pelo fone (98) 31814908. Os valores variam entre R\$ 35,90 e R\$ 39,90, conforme escolha.

CIDADES DOS EUA FAMOSAS

## Uma gastronomia incrível e barata



**ASTAQUERIAS E OS MEXICANOS SÃO A SENSÇÃO DE LA**

Um dos pontos altos de uma viagem para quem ama comer é explorar e provar a culinária local e seus mais variados ingredientes. Mas nem sempre há dinheiro o bastante para frequentar restaurantes aclamados pelas críticas — ainda mais se a viagem for para os Estados Unidos e o dólar estiver batendo os R\$ 4.

Mas a boa notícia vai para quem está planejando uma viagem justamente para lá: o site de viagens Loney Planet listou algumas cidades turísticas que são conhecidas pela gastronomia boa e barata.

**Houston, no Texas**

Esta é uma das 4 maiores cidades dos Estados Unidos, com uma enorme diversidade cultural — e é claro que isso impactaria a rica culinária local. Além das tradicionais comidas Tex-Mex, Houston também absorveu influências de Nova Orleans e do Caribe, além da cozinha indiana, coreana, nigeriana, entre outras. E isso inclui "fusões" entre elas.

**Tucson, Arizona**

A cidade pode não ser uma das mais populosas, mas está no circuito gastronômico dos EUA. Tucson foi a primeira cidade do país a ser nomeada como "Capital Gastronômica" pela Unesco, que destacou sua distinta cozinha e herança de uma agricultura histórica de mais de 300 anos. Nos tempos modernos, Tucson foi aclamada pela invenção do chimichanga, um delicioso "acidente gastronômico" que deu certo após o restaurante El Charro Café colocar um burrito em uma fritadeira.

**Los Angeles, Califórnia**

Para uma cidade tão chamativa e turística, Los Angeles também tem uma culinária acessível. Taquerias e restaurantes mexicanos locais são sempre uma boa aposta para uma ótima refeição dentro do orçamento. LA também tem uma história de amor com a culinária japonesa, o que deve ser explorado muito.

## FORA DOS PLANOS

# Técnico *expulsa* o atacante Samurai

Por determinação do treinador Julinho Camargo, o presidente Sérgio Frota dispensou Maxwell Samurai, artilheiro do clube nesta temporada. Jogador vai para o Treze-PB

NERES PINTO

Não adiantaram os apelos de um bom número de torcedores por meio das redes sociais e dos programas esportivos das emissoras que fazem a cobertura diária do Sampaio Corrêa. O presidente Sérgio Frota preferiu prestigiar o seu treinador, Julinho Camargo, que há alguns dias já havia afirmado estar o atacante fora dos seus planos. Além disso, o jogador teria recebido uma boa proposta do Treze-PB. A informação foi divulgada pelo site oficial do clube, às 23h30 da última quarta-feira. “Houve a proposta, até acima da nossa, mas o Julinho já havia comunicado que o jogador não fazia parte dos seus planos, então, o liberamos”, declarou Sergio Frota, sem maiores detalhes. Anteriormente, em entrevista, Frota já afirmara que não entraria em leilão, e que o clube tem suas limitações financeiras.

## Torcida protesta

A ausência de uma camisa 9 “mata-dor” desde a saída de Robert, em 2016, para o Vitória-BA, fez com que Samurai, pelo senso de oportunismo, caísse na graça da galera. Por isso, as reações dos torcedores bolivianos foi negativa. Usando o espaço do site tricolor, eles se manifestaram.

“Somente o talento não resolve, é preciso ver o profissional como um todo. Concordo com os que disseram que o Samurai foi nosso melhor jogador até aqui, mas se o líder o dispensou, alguma treta tem. Não acredito



JULINHO CAMARGO CONSIDEROU DISPENSÁVEL O ATACANTE MAXWEL SAMURAI

que o treinador seja tão cego a ponto de não ver o futebol do Samurai”, disse Reinaldo Rodrigues.

“Espero que não seja um “belo de um tiro no pé”... sinceramente espero que o “técnico” (como diz o Ismar), esteja sabendo o que faz, pq sabemos que em se tratando de clubes, os técnicos às vezes agem impulsionados por EMPRESÁRIOS”. (Lívio Silva, Curitiba)

“Se o Samurai for para um time tecnicamente superior ao do Sampaio ele vai sem dúvida marcar muitos gols. Ele é atacante, no mínimo, de Série B. O que faltou tanto para a disputa do Campeonato Maranhense e Copa do Nordeste foi um meio campo de ligação de qualidade, laterais de qualidade, e outras peças de qualidade. Sampaio estava com um time muito abaixo da expectativa. Espero com os novos reforços, que esse panorama

comece a mudar já nesse jogo contra o Confiança. Vamos esperar pra ver como se comporta essa equipe. (José Rossini Costa Machado)

“Pode até não ser craque, mas dos últimos centroavantes que passaram por aqui e após o início do Uilliam Barros ano passado, foi um dos que balançavam as redes periodicamente”. (Susalvino Viana)

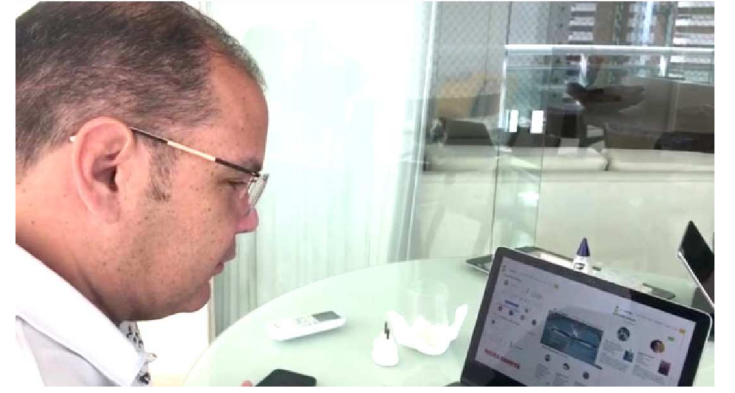
“Não sei porque o Sampaio não consegue segurar nenhum jogador. Os melhores sempre saem, o Samurai foi o melhor jogador do Sampaio neste ano, o cara consegue se sobressair com um salário baixíssimo e ainda assim não conseguimos segurar um jogador de salário baixo. Fica muito difícil”. Hamilton dos Reis Carvalho)

“Como é que é? Não fazia parte dos planos? Se o Maxuel Samurai não faz parte dos planos, quem é capaz de fazer?”. (Josefino Diniz)

## APOIO

## Doação de milhas aéreas para atletas

DIVULGAÇÃO



ROGÉRIO CAFETEIRA BUSCA SOLUÇÕES PARA O ESPORTE

Com a intenção de ajudar a construir novas soluções para apoiar atletas, o secretário de Esporte e Lazer (Sedel), Rogério Cafeteira, participou de uma videoconferência com representantes da Universidade Federal de Pernambuco (UFPE), que executa o projeto de doação de milhas aéreas para atletas, por meio do “Milhas Campeã”. O projeto “Milhas Campeã” foi desenvolvido para a Secretaria de Esporte, Turismo e Lazer de Pernambuco pela equipe de mestrado FAST5. Em seu primeiro mês de atividade, o projeto conseguiu cadastrar mais de 500 atletas. A plataforma digital permite ainda que atletas obtenham patrocínio de empresas privadas e de pessoas físicas. Além disso, sistematiza a forma como os atletas se apresentam ao mercado e oferece subsídios para que fechem parcerias. Na plataforma digital do “Milhas Campeã” também apresenta o currículo do atleta, além do seu histórico de apoios.

Estudando a viabilidade de trazer o programa para o Maranhão, o secretário Rogério Cafeteira afirmou que além da Lei de Incentivo ao Esporte e o Bolsa Atleta, o “Milhas Campeã” seria mais uma forma de incentivo aos atletas maranhenses. “Ficamos muito animados com o “Milhas Campeã”, principalmente pelos resultados já obtidos no Pernambuco. A intenção do projeto é condensar um número X de atletas que poderão ter suas viagens patrocinadas por pessoas que tiverem milhas disponíveis e que queiram contribuir com o esporte. A plataforma, com toda a certeza, se tornaria mais uma alternativa de incentivo ao esporte dentro do nosso estado”, ressaltou o secretário da Sedel.

Durante a videoconferência, foi falado também sobre o programa “Amigo do Esporte”, que visa aproximação entre empresários e atletas, facilitando patrocínios em competições. No programa, representantes de grandes empresas e gestores esportivos, recebem catálogos com os perfis dos atletas e podem escolher seus apadrinhados, que receberão o benefício durante um ano.

## PREPARAÇÃO

## MAC ajusta o time para a Série D



TREINO DO MARANHÃO ATLÉTICO, QUE SE PREPARA PARA AS DISPUTAS DO BRASILEIRO, SÉRIE D

Estar bem preparado para fazer bonito na Série D do Campeonato Brasileiro. É este o clima de otimismo que reina no Maranhão Atlético, após serem anunciadas as primeiras contratações. Satisfeito, o técnico Sandow Feques, que comandou treino tático-técnico, ontem pela manhã, paralisou os trabalhos em várias oportunidades para ajustar o time, expressando seu esquema de jogo, principalmente, aos atletas recém-contratados.

“Começamos a ensaiar a nossa estrutura defensiva, pois queremos fortalecer essa parte, para neutralizar ao máximo as ações dos nossos adversários. Nós vamos enfrentar uma equipe que se reforçou e que foi bem no estadual do Piauí, então o MAC precisa estar muito bem preparado para essa partida contra o Altos”, destacou o técnico. O treinamento teve lugar no Parque Valério Monteiro. A equipe fecha a semana com dois treinos táticos, nesta sexta-feira e no sábado, pela manhã. As atividades serão realizadas no Sesi Araçagy. Recuperado clinicamente de uma contusão na panturrilha, o volante Willian Daltró já está

trabalhando a partida física. Ontem, o jogador fez trabalhos específicos de reforço muscular. Titular no Estadual, o atleta deve ficar à disposição para a partida diante do Altos-PI.

### Moto Club

Depois da paralisação de quase dez dias após o término do Estadual, o Moto está voltado agora para a Série D do Brasileiro. O técnico Wallace Lemos fez algumas modificações durante o primeiro coletivo da semana, feito em um campo reduzido. Rodolfo permanece titular absoluto no gol, mas na lateral direita, Gleissinho treinou no lugar de Diego Renan. A dupla de zagueiros foi formada por Alisson e Rayan. Pedro Dias atuou pela lateral-esquerda, mas vai disputar a posição com Fernandinho, anunciado na última quarta-feira. A dupla de volantes continua com Lucas Hul e Nailson, tendo agora Márcio Diogo como armador. Falta definir como ficará o ataque, com as opções de Evandro Russo, Vinicius Paquetá, Bruno Henrique e Henrique.

## LIBERTADORES

## Oito opções para o Fla escapar



DERROTA DO FLAMENGO PARA LDU DEIXA O CLUBE DEPENDENDO DE EMPATE COM PEÑAROL

O fantasma das eliminações na primeira fase da Copa Libertadores voltou a incomodar o Flamengo. Apesar da equipe ainda depender apenas de si para avançar para as oitavas de final, as lembranças recentes preocupam aos torcedores – principalmente após a derrota para a LDU (EQU). Entretanto, uma boa notícia: das nove combinações de resultados possíveis na última rodada do Grupo D, apenas uma eliminará o Rubro-Negro.

O Flamengo encara o Peñarol (URU) em Montevidéu precisando arrancar ao menos de um empate. As duas equipes estão com nove pontos (os uruguaios, que foram derrotados por 3 a 1 pelo San José (BOL), também têm nove pontos, mas perdem no saldo de gols para o Rubro-Negro). Já a LDU chega à reta final no páreo, por estar com sete pontos.

### Risco 11%

Das combinações possíveis, o Flamengo só será eliminado se: for derrotado pelo Peñarol, em Montevidéu, e a LDU vencer o San José, em Quito.

O risco de eliminação é de apenas 11% na probabilidade. Além disso, o Rubro-Negro poderá avançar como líder do Grupo D em seis combinações e como segun-

do colocado em outras duas. Veja os cenários possíveis para o Flamengo:

**CENÁRIO 1:** Flamengo é derrotado pelo Peñarol e LDU vence o San José  
Classificam: Peñarol e LDU

**CENÁRIO 2:** Flamengo é derrotado pelo Peñarol e LDU empata com San José  
Classificam: Peñarol e Flamengo

**CENÁRIO 3:** Flamengo é derrotado pelo Peñarol e San José vence a LDU  
Classificam: Peñarol e Flamengo

**CENÁRIO 4:** Flamengo empata com Peñarol e LDU vence o San José  
Classificam: Flamengo avança, Peñarol e LDU decidem no saldo

**CENÁRIO 5:** Flamengo empata com Peñarol e LDU empata com San José  
Classificam: Flamengo e Peñarol

**CENÁRIO 6:** Flamengo empata com Peñarol e San José vence a LDU  
Classificam: Flamengo e Peñarol

**CENÁRIO 7:** Flamengo vence o Peñarol e LDU vence o San José  
Classificam: Flamengo e LDU

**CENÁRIO 8:** Flamengo vence o Peñarol e LDU empata com San José  
Classificam: Flamengo e Peñarol

**CENÁRIO 9:** Flamengo vence o Peñarol e San José vence a LDU  
Classificam: Flamengo e Peñarol