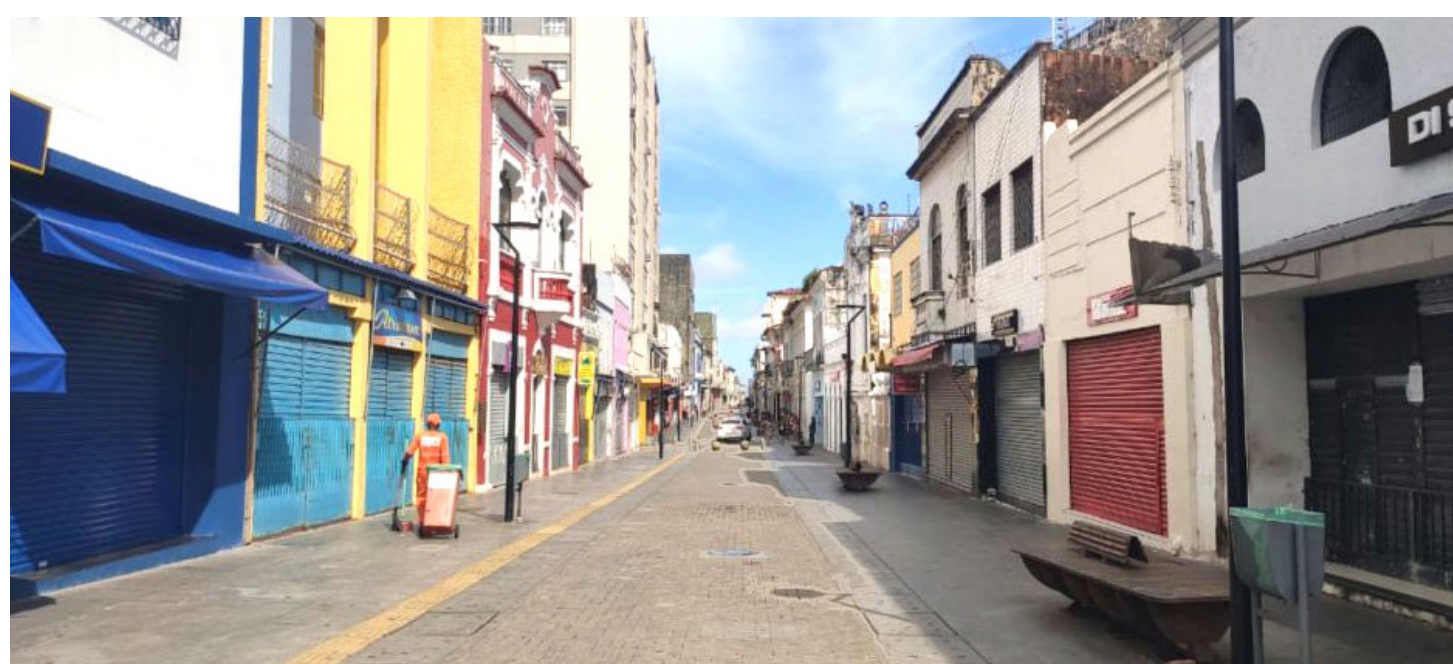


O IMPARCIAL



PRESENTE NO FUTURO

O impacto negativo no comércio do Dia das Mães

Comércio do Maranhão deve amargar uma situação econômica nunca antes vivenciada neste Dia das Mães. A data, que é considerada o Natal do primeiro semestre pelo comércio e a segunda mais importante no calendário varejista brasileiro, vai encontrar, na região metropolitana de São Luís, as portas dos comércios fechados.

PÁGINA 9

COMBATE AO CORONAVÍRUS

Casos crescem 220% em 15 dias no Maranhão

As medidas de isolamento foram iniciadas em 20 de março, mas devido o grande número de pessoas circulando e o aumento do número de casos foi instituído o lockdown, a forma mais restritiva de isolamento em meio à epidemia de coronavírus. O objetivo é reduzir a curva de contágio do coronavírus, cujos casos estão concentrados na Região Metropolitana. O governador Flávio Dino (PCdoB) afirmou que o sistema de saúde não entrou em colapso.

Seletivo para profissionais de saúde na capital maranhense

Ceará e Pará devem aderir ao lockdown a exemplo do Maranhão

Mitos e verdades sobre o Sistema Único de Saúde

Remédios matam coronavírus em testes de laboratório

Maranhão deve perder R\$ 8 bilhões por conta da crise sanitária

Secretários estaduais fazem reunião com o Ministro da Saúde

PÁGINA 2, 3 E 10



Casamento transmitido ao vivo pelas redes

O casamento tradicional estava marcado para ocorrer em meados de maio, em um bistrô da capital maranhense, São Luís, mas, por causa das regras de isolamento social para a prevenção da covid-19, teve que ser transformado em algo totalmente novo e os noivos decidiram transmitir ao vivo. PÁGINA 7



"Ampliar leitos e fazer isolamento social"

Com equipes nas ruas intensificando a fiscalização das normas do lockdown e garantindo novas vagas na rede de saúde municipal, prefeito Eivaldo Holanda Jr. tem trabalhado juntamente com o Governo do Estado para minimizar os danos da Covid-19 na capital. PÁGINA 6

TEMPO E TEMPERATURA

Chuva	10mm	Chances: 90%
Vento	NE	26km/h
Umidade	51%	70%
Sol	05:39h	17:55h

BASTIDORES

Não deboche do covid

Qual é a situação mais dolorosa, ter prejuízo com o fechamento do comércio e outras atividades não essenciais ou entrar numa fila de internação hospitalar ou de UTI e morrer antes e depois do atendimento?

TÁBUA DE MARÉ

01:26 h	3.92 m
07:33 h	1.33 m
13:53 h	4.08 m
20:22 h	0.9 m



PESQUISADORES

Remédios que conseguem matar vírus

Resultados ainda são preliminares e feitos em laboratório e não foram feitos testes em humanos, dizem cientistas

Pesquisadores da Coreia do Sul identificaram mais dois remédios que demonstraram sinais promissores contra o novo coronavírus em testes laboratoriais. As duas drogas se mostraram capazes de vencer o causador da COVID-19 em testes feitos com células em laboratórios.

As duas drogas já foram aprovadas nos Estados Unidos para tratamento de outras doenças, o que deve facilitar o uso contra a COVID-19. Porém, os resultados, ressaltam os cientistas, ainda são preliminares e não foram feitos testes em humanos.

A pesquisa foi publicada na *Antimicrobial Agents and Chemotherapy*, revista especializada da Sociedade Americana de Microbiologia.

Para o estudo, os pesquisadores testaram 46 medicamentos (todos já usados para tratar outras doenças) em células Vero, uma linhagem desenvolvida a partir de células renais do macaco-verde-africano. Essas células são comumente usadas no cultivo de vírus para a produção de vacinas.

Vermífugo

Um dos medicamentos é o vermífugo niclosamida, usado para o tratamento de teníase. “Não surpreende que seu efeito antiviral de amplo espectro tenha sido bem documentado na literatura, incluindo propriedades antivirais contra SARS (Síndrome respiratória aguda grave) e MERS-CoV (síndrome respiratória do Oriente Médio)”, afirmam os autores em um



REMEDIO PARA ASMA É O NOVO TRUNFO DO COMBATE AO CORONAVÍRUS

comunicado à imprensa.

Apesar dos resultados positivos, os autores destacaram que uma desvantagem da niclosamida é sua baixa absorção pelo organismo.

O outro medicamento é o antiviral ciclesonida, um corticosteróide inalado e usado no tratamento da asma e da rinite alérgica. “Com sua comprovada atividade anti-inflamatória, a ciclesonida pode representar uma droga potente que pode manifestar [os] papéis duplos [de antiviral e anti-inflamatório] no controle da infecção por SARS-CoV-2”, concluem os pes-

quisadores.

Outros medicamentos

Pesquisadores norte-americanos e de Hong Kong já conseguiram identificar cerca de 30 medicamentos que mostram eficácia contra a COVID-19. Todos eles são candidatos a medicamentos para tratamento do novo coronavírus. Três atualmente estão em ensaios clínicos para a Covid-19. Um deles é o Remdesivir, que foi aprovado pelos Estados Unidos para ser usado em pacientes em estado grave da COVID-19.

SAÚDE

Secretários fazem reunião com Nelson Teich



CARLOS LULA É O SECRETÁRIO DE SAÚDE DO MARANHÃO

Nesta terça-feira (5), o Conselho Nacional de Secretários de Saúde (Conass) se reuniu com o ministro Nelson Teich, a fim de buscar apoio do Ministério da Saúde aos estados, para o fortalecimento das ações de combate ao novo coronavírus.

Durante a reunião, através de webconferência, foram destacados assuntos como a necessidade de ampliação do suporte financeiro aos estados, a aquisição de equipamentos, a habilitação de leitos e o apoio às medidas de distanciamento social.

O secretário de Estado da Saúde do Maranhão, Carlos Lula, reforçou a importância do trabalho conjunto.

“A participação do Conass não tem o objetivo de corrigir o ministério. Estamos todos juntos no meio de uma tempestade. Então, nosso desejo é que seja construída uma pauta em conjunto, para que possamos, junto com o Ministério da Saúde, desenhar uma saída para este cenário difícil que nos encontramos”, disse Carlos Lula.

O ministro Nelson Teich, ressaltou interesse em desenvolver ações conjuntas, sobretudo no que se diz respeito à elaboração de uma política de distanciamento social.

“O planejamento e a execução das ações estão acontecendo no ritmo mais rápido possível. Esse é um trabalho das três esferas, isso é claro e não existe qualquer posição do Ministério da Saúde diferente disso. Precisamos estar alinhados, inclusive em relação ao distanciamento social”, afirmou o ministro. Ainda durante a conferência, a aquisição e envio de novos testes e insumos, bem como de EPIs, respiradores e outros equipamentos, a habilitação de novos leitos de UTI e de Unidades de Pronto Atendimento, o financiamento dos hospitais de campanha, o posicionamento do Ministério quanto ao distanciamento social, o envio de recursos humanos e financeiros, e outros assuntos foram abordados.

PÚBLICO

Mitos e verdades sobre o Sistema Único de Saúde



A REDE QUE COMPÕE O SISTEMA ÚNICO DE SAÚDE É AMPLA E ABRANGE TANTO AÇÕES QUANTO OS SERVIÇOS DE SAÚDE

THALIA LEMOS

O Sistema Único de Saúde (SUS) é um dos maiores e mais complexos sistemas de saúde pública do mundo, que abrange desde o simples atendimento para avaliação da pressão arterial, por meio da Atenção Primária, até o transplante de órgãos, garantindo acesso integral, universal e gratuito para toda a população do país. A rede que compõe o SUS é ampla e abrange tanto ações quanto os serviços de saúde. Engloba a atenção primária, média e alta complexidades, os serviços urgência e emergência, a atenção hospitalar, as ações e serviços das vigilâncias epidemiológica, sanitária e ambiental e assistência farmacêutica. A rede pública é a materialização de um dos direitos garantidos pela Constituição de 1988: o direito à saúde como um “dever do Estado”. E, apesar de muitas vezes ser lembrado pelos seus defeitos, o SUS é muito maior e mais abrangente do que se imagina.

O SUS é totalmente ineficaz

Mito. O sistema de saúde universal brasileiro enfrenta diversos desafios e problemas, mas oferece inúmeros serviços e tratamentos que começam em campanhas de prevenção e vão

até o tratamento completamente gratuito que seria absurdamente caro se realizado no sistema privado.

A pandemia do novo coronavírus levou classes média e alta de SP a valorizar o SUS

Verdade. Um levantamento da Rede Nossa São Paulo, elaborado em parceria com o Ibope Inteligência mostrou que seis em cada dez pessoas pertencentes às classes média e alta da capital paulista passaram a valorizar mais o SUS com a pandemia de covid-19. Criado pela Constituição de 1988, sob os princípios do acesso universal e igualitário, o SUS é visto pela maioria (69%) desses habitantes como a estrutura que tem evitado que as consequências da crise sanitária sejam “muito piores”.

A vigilância sanitária faz parte do SUS

Verdade. A Agência Nacional de Vigilância Sanitária também faz parte do SUS, realizando ações como transplantes, controle de qualidade e higiene de vacinas, alimentos, entre outros, com o objetivo de identificar possíveis riscos à saúde e ao meio ambiente.

O centro de transplantes não é significativo

Mito. O SUS tem o maior sistema público de transplantes do mundo, sendo responsável por 95% dos transplantes de órgãos no País, de acordo com dados de 2015. No ano seguinte, 2016, só no Estado de São Paulo foram feitos mais de 8 mil procedimentos do tipo pela rede pública.

A pílula que previne o HIV é ofertada gratuitamente

Verdade. O serviço foi implantado em 2017 no Brasil, que é o primeiro país da América Latina a adotar a profilaxia pré-exposição (PrEP) ao HIV, que consiste em medicamentos destinados a pessoas que não têm o vírus, mas integram grupos de maior risco de exposição à infecção.

Só é possível tomar vacina contra a HPV pela rede privada

Mito. Desde 2014, a vacina contra o HPV está no Calendário Nacional de Imunização do Ministério da Saúde, inicialmente ofertada apenas para meninas. Atualmente, podem receber a vacina meninas de 9 a 15 anos incompletos e meninos de 11 a 15 anos incompletos. Transplantados de órgãos sólidos e de medula óssea, portadores do vírus HIV e pacientes oncológicos de 9 a 26 anos também estão incluídos no público-alvo.

BLOQUEIO

Lockdown é ampliado no Brasil



LOCKDOWN DEVE SER DECRETADO NO PARÁ E NO CEARÁ

THALIA LEMOS

Após a Justiça decretar lockdown na região da Grande Ilha, no Maranhão, com o objetivo de tentar frear a pandemia do novo coronavírus, os estados do Ceará e Pará anunciaram que também vão adotar o modelo de distanciamento social mais rígido.

No Pará, 10 municípios passarão a viver a realidade de quarentena mais severa a partir da quinta-feira (7). No estado, 4.756 pessoas testaram positivo para a Covid-19, que deixou 375 vítimas na região. O lockdown englobará a maioria da região metropolitana de Belém, que soma sozinha quase metade do número de casos da doença e 198 óbitos, além de Vigia de Nazaré, Santo Antônio do Tauá e Breves.

O governador do Ceará, Camilo Santana, anunciou que em Fortaleza a medida valerá a partir de sexta-feira (8), já que o sistema de saúde da região está chegando ao limite. O estado tem 11.470 casos confirmados e 795 óbitos, sendo 8.509 infectados e 609 mortes na capital.

Lockdown

Lockdown se trata do bloqueio da maioria das atividades comerciais e da circulação de pessoas. Essa é uma medida tomada pela Justiça para evitar a disseminação do vírus.

São Luís, quinta-feira, 7 de Maio de 2020

CONFIRMADOS

Maranhão ultrapassa cinco mil casos

Segundo dados da Secretaria da Saúde já foram 291 óbitos por conta da covid-19 e que os casos confirmados da doença cresceram mais de 220% nos últimos 15 dias

SAMARTONY MARTINS

Com 5028 casos confirmados da covid-19 e 291 mortes, o Maranhão é o sexto estado mais atingido pela epidemia. De acordo com a Secretaria de Estado da Saúde (SES), até a última terça-feira (05), a ocupação de leitos da rede estadual de São Luís estava em 95% das UTIs e 85% dos leitos clínicos reservados para a covid-19. O objetivo é reduzir a curva de contágio do coronavírus, cujos casos estão concentrados na Região Metropolitana.

As medidas de isolamento foram iniciadas em 20 de março, mas devido o grande número de pessoas circulando e o aumento do número de casos foi instituído o *lockdown*, a forma mais restritiva de isolamento em meio à epidemia de coronavírus. O pedido foi feito pelo Ministério Público, concedido pela Justiça e acatado pelo governo do Maranhão, que pôs em prática diversas medidas que valem até o dia 14, somente na Ilha de São Luís. O objetivo é reduzir a curva de contágio do coronavírus, cujos casos estão concentrados na Região Metropolitana da ilha e as medidas também está impactando os municípios de Raposa, Paço do Lumiar e São José de Ribamar.

“Nossa meta é chegar a 80% isolamento. Temos uma ferramenta que mede isso e vamos ter o comparativo de três dias na próxima quinta-feira. Se houver um bom nível de cumpri-

mento até dia 14 podemos suspender. Se não, posso restringir ainda mais a circulação”, garantiu o governador em entrevista a Reuters, que já analisava um endurecimento das medidas de restrição antes da decisão judicial que decretou o *lockdown* até o dia 14, já que os casos cresceram mais de 220% nos últimos 15 dias.

Só em São Luís já foram registrados 3368 casos, e segundo a SES, 123 dos 217 municípios já foram atingidos pelo novo coronavírus. O governador Flávio Dino (PCdoB) afirmou que a capital, apesar do cenário o sistema de saúde não entrou em colapso. E que o *lockdown* coincidiu com uma convergência entre estudos técnicos do governo, o Ministério Público entrar com uma ação e o juiz decidir a favor.

“Não temos uma situação de caos, mas o que estávamos observando é que a demanda estava crescendo muito rápido e acima da nossa capacidade de expansão

da oferta de leitos e profissionais de saúde”, disse o governador.

Flávio Dino também usou as redes sociais para informar a população de novas ações para o enfrentamento da doença na ilha, como o aumento de leitos e do hospital de campanha que está sendo construído.

“Estamos abrindo mais leitos para coronavírus em todas as regiões do Estado em que índices estão crescendo, visando apoiar as redes municipais de saúde. Em São Luís, segue a construção de hospital de campanha, com mais 200 leitos”, disse o governador.

O governador também acredita que o número de óbitos está menor dos prognósticos feitos anteriormente pela equipe de saúde responsável pelo enfrentamento da pandemia no Maranhão, mostrando um gráfico, feito pelo Prof. Dr. Allan Kardec, da Universidade Federal do Maranhão (UFMA).

“Temos mais uma demonstração de que a curva real no Maranhão, quanto a óbitos por coronavírus, está menor do que as tendências antes verificadas. Ou seja, as medidas preventivas são essenciais e salvam vidas”, ressaltou Flávio Dino.

MAIS LEITOS

Hospital de Campanha é vistoriado na capital



HOSPITAL DE CAMPANHA TERÁ 200 LEITOS PARA COMBATE

A ampliação de leitos para tratamento de pacientes diagnosticados com o novo coronavírus (Covid-19) continua no Maranhão. O secretário de Estado da Saúde, Carlos Lula, realizou vistoria às obras de instalação do Hospital de Campanha, ontem (6), em São Luís.

Carlos Lula destacou que a gestão estadual tem investido na construção e ampliação de novos leitos. Ao final da pandemia, os leitos, serviços e equipamentos serão incorporados à rede estadual de saúde.

“O Governo tem proporcionado um amplo investimento para que as ações de saúde de enfrentamento da pandemia sejam eficientes. O hospital de campanha tornou-se uma opção diante da aceleração dos casos de Covid-19 na Ilha de São Luís, especialmente na capital, por isso tivemos que adotar a medida para aumentar a nossa capacidade de atenção às pessoas, evitando a escassez de unidades disponíveis”, disse o secretário Carlos Lula.

O Hospital de Campanha de São Luís terá 200 leitos. O espaço receberá pacientes regulados das quatro UPAs referência da capital e que tenham quadro de Covid-19. O funcionamento do hospital acontecerá enquanto o quadro de pandemia estiver instalado na Ilha de São Luís, região que concentra mais de 90% dos casos positivos.

Com o avanço das obras, a equipe iniciou a etapa de instalação das paredes, bem como revisão elétrica. A conclusão da obra está prevista para 15 de maio. Em seguida, a SES iniciará o processo de montagem dos equipamentos e demais aparelhos da unidade hospitalar.

O hospital será administrado pela Empresa Maranhense de Serviços Hospitalares (Emserh), com apoio da Casa Civil. A montagem do hospital é resultado de uma parceria entre a SES, a Empresa Maranhense de Administração Portuária (EMAP) e a Vale.

GOVERNO DO ESTADO

“Maranhão perderá R\$ 8 bilhões”

O governador Flávio Dino falou sobre as perdas fiscais no estado em face do coronavírus. Quanto ao impacto econômico no estado, o governador projeta algo em torno de R\$ 8 bilhões. “A perda econômica no Maranhão deve chegar a R\$ 8 bilhões, no que se refere a perda no Produto Interno Bruto (PIB). Não por causa das medidas, mas sim por conta da crise do novo coronavírus. Então R\$ 8 bilhões de perda no PIB significa que nós estamos diante de um impacto fiscal de algo em torno de R\$ 1,5 bilhão para o Governo do Estado”, declarou Dino. Desde que iniciaram as medidas protetivas, o governador afirma que cada nova decisão sobre a restrição na circulação de pessoas e do funcionamento do comércio é baseada nos dados epidemiológicos, analisados todos os dias pelo comitê científico estadual.

“Não é meu desejo que atividades comerciais sejam interrompidas. Infelizmente são medidas necessárias neste momento, de grave crise sanitária, onde precisamos diariamente salvar cada vida que precisa de interações e leitos de UTI”, disse o governador.

DINO

“O mais importante é a adesão da sociedade”

Em entrevista ao Valor Econômico, ontem (6), o governador Flávio Dino avaliou como favorável, o 2º dia do *lockdown* na Ilha de São Luís. “Há grande participação das pessoas, elas têm colaborado e notamos isso nesses dois primeiros dias”, disse o governador ao citar as barreiras e fiscalizações nos principais pontos das cidades que abrangem a Ilha de São Luís. Durante a entrevista, o governador falou que esse é um “*lockdown* profilático”, já que nas últimas semanas, São Luís chegou a ter mais de 90% dos leitos de UTI ocupados, sendo que em alguns dias essa ocupação chegou a 100%.

“Não chegamos ao caos e esgotamento total da nossa capacidade de atendimento mas estamos vivendo uma situação bastante difícil há algumas semanas”, disse o governador.

“De forma geral há uma atitude de compreensão. Estão mantidas as atividades econômicas essenciais, como rodovias, portos, ferrovias. Temos sido cuidadosos, ponderados, agindo sempre com base no conhecimento científico, técnico e médico”, disse Dino.

População tem aderido ao Lockdown na Ilha



A FISCALIZAÇÃO SANITÁRIA ESTADUAL CONTA COM A PARCERIA E APOIO DO PROCON

Dino também fez um balanço das primeiras horas de *lockdown* na Ilha: “Estamos vendo uma adesão espontânea da imensa maioria da sociedade, além de termos tido efetividade nos pontos de fiscalização e controle”. O governador também destacou o papel dos bombeiros militares e civis, que estão organizando as filas da Caixa Econômica Federal, a fim de evitar aglomerações. “Estamos obtendo êxito na organização das filas. A situação anterior era absurda, por lamentável falta de planejamento do Governo Federal”, disse Flávio Dino.

O secretário de Estado da Saúde, Carlos Lula, também usou seu perfil em uma rede social e fez uma avaliação do primeiro dia de bloqueio em São Luís. “Primeiro dia de *lockdown* na ilha e estamos avaliando a adesão popular. Ainda assim, são quase 500 novos casos da doença somente hoje. Com menos gente nas ruas, menor a possibilidade de contágio. Por favor, Fique em casa”, disse ele.

Para diminuir a circulação de pessoas em estabelecimentos comerciais em São Luís a Suvisa, já está fiscalizando os estabelecimentos da ilha para que as medidas preventivas e restritivas sejam cumpridas. O objetivo do decreto é reduzir a disseminação do novo coronavírus nos municípios que fazem parte da Ilha de São Luís. Entre as medidas do decreto está a suspensão das atividades comerciais não essenciais. “A partir do novo cenário epidemiológico causado pelo coronavírus, as fiscalizações passarão a ser mais coercitivas nos locais que não possuem autorização para abrir, e nos que têm permissão será feita a averiguação dos protocolos de segurança. A nossa intenção não é autuar, mas continuar orientando e reforçando a adoção dos procedimentos para que eles sejam obedecidos. Desta forma, garantir tanto a proteção da população como dos trabalhadores”, disse o superintendente de Vigilância Sanitária do Estado, Edmilson Diniz.

Em caso de descumprimento das exigências do *lockdown*, o estabelecimento poderá sofrer desde advertências, a pagar multas e interdição parcial ou total. As multas poderão ir de R\$ 2 mil a R\$ 1,5 milhão, podendo dobrar o valor em caso de reincidência, todavia levando em conta a capacidade econômica. Equipes da Vigilância Sanitária do Estado visitarão pontos considerados estratégicos na Ilha de São Luís. Quatro equipes de fiscais percorreram os bairros da Cohab, Cohatrac e Cidade Operária.

No mesmo dia, pelo turno da tarde, mais três equipes visitaram estabelecimentos localizados no São Francisco e Renascença.

A fiscalização sanitária estadual conta com a parceria e apoio do Procon, Polícia Militar do Maranhão e o Corpo de Bombeiros Civis. Segundo o último boletim emitido pela Suvisa, até o dia 30 de abril foram realizadas 833 ações, sendo 310 de fiscalização sanitária e 523 blitzes.

São Luís, quinta-feira, 7 de Maio de 2020



Sinal de alerta para um momento ímpar

EUCLIDES MOREIRA NETO

Mestre em Comunicação Social e Investigador Cultural

Iniciamos em 5 de maio de 2020 um período jamais pensado em viver nas relações sociais do povo maranhense, pois a região metropolitana da capital maranhense, que abrange quatro municípios (São Luís, São José de Ribamar, Paço do Lumiar e Raposa) passam a experimentar um período denominado de “lockdown” que é uma palavra em inglês para se referir ao sistema de quarentena.

O “lockdown” é a paralisação especialmente dos fluxos de deslocamento. “A ideia é interromper o fluxo, evitar que as pessoas se desloquem e, portanto, se encontrem. Uma consequência disso é a paralisação econômica”.

Essa pandemia, sem dúvida, vai provocar uma mudança radical nas desenvolvidas de todos os povos do mundo, atingindo naturalmente nossa gente, portanto, temos que aprender muito com as restrições e com as metodologias postas em prática para sairmos vivos desse tempo especial-

mente restritivo. Aliás, essa medida de “lockdown” não é reservada apenas para casos de pandemia ou emergências de saúde.

Ela poderá ser aplicada em qualquer tipo de catástrofe, de emergência relacionada à natureza, ou até mesmo situações de caos social, mas no caso atual, trata-se da pandemia Covid 19, experiência terrível, considerada em período recente, pouco provável de acontecer nos tempos atuais.

Assim, na prática, o povo ludovicense e os maranhenses dos outros três municípios da nossa região metropolitana vai ter que conviver com esse momento ímpar de relacionamento social, que tem por objetivo maior barrar os perigos de uma doença ainda não dominada pela ciência e pela sabedoria humana.

Esperamos que nossa gente tenha a sabedoria de saber passar essa intemperie nada comum e tire dela ensinamentos capazes de colaborar com os esforços dos poderes legais em nos guiar no cotidiano comunitário.

É triste vermos e ouvir a toda hora

notícias da partida de pessoas queridas, amigas, ou mesmo anônimas, mas que não tiveram condições de enfrentar os efeitos desse vírus aterrador chamado Coronavírus 19. Que o sofrimento de agora possa ser revestido em lições de convivência, paz, coerência e humanidade para todos os povos do mundo.

Que os dez dias do “lockdown” na ilha de São Luís dê ao nosso povo a resignação suficiente para o seu enfrentamento. Vamos em frente. Seguiremos juntos atravessando a pandemia da Covid 19.

Novas urgências

CAROLINA MELLO

carolinagracamello@gmail.com

Diz o dito popular: “cabeça vazia, oficina do diabo”.

Em tempos de pandemia, não dá para afirmar que estejamos com as mentes desocupadas, mas, essa prisão a um único tema tira o gosto do resto, empobrece a vida. A sensação é de escassez subjetiva, mesmo.

Então a gente se pega a imaginar como será o amanhã. Imaginar é um exercício importante, é um treino para a ação, semente para realizações. Mas quando não podemos fazer outra coisa além disso, a cabeça fica cheia, e não tem deus ou diabo que alivie essa constrição mental.

Curiosamente, um sintoma da distopia também é essa carência de utopias. Talvez a gente precise fazer uma mesa branca para conversar com isso que também morreu, nossos sonhos e esperanças, promover um bate-papo com fantasmas.

Esses espíritos, nossos antepassados, talvez nos digam o que já estamos carecas – alguns, literalmente – de saber: a crise sanitária global expõe e aprofunda desigualdades. E reafirmem: nossa parte já fizemos, nós avisamos. Agora, é com vocês.

(Estou na parcela da população que raspou os cabelos e se surpreende com a forma da própria cabeça, redonda como um planeta. Se a única coisa que possa advir da pandemia

seja uma religião, seremos nós os anunciadores da boa nova, parecemos sacerdotes em iniciação).

Faço parte, ainda, das pessoas que dispõem de abrigo, comida, remédios e outros itens de salubridade material. Talvez por isso me debruce à insalubridade existencial. Não sei até que ponto esse exercício é também um privilégio, para remir mais um pouco essa palavra gasta.

Cogito o contrário: a falta de perspectiva é que foi democratizada. Agora, estamos todos com fome de amanhã. Essa fome dói em todos nós, afinal.

Uma escritora com quem tenho orgulho de compartilhar o nome já disse: “A fome é professora. Quem passa fome aprende a pensar no próximo, e nas crianças”. Como ela entendia mais de fome do que eu, fico com sua sabedoria. Atravesso-me nutrir essa esperança.

Uma coisa que essa fome de amanhã tem martelado dentro de mim, e não só na minha cabeça, mas no corpo inteiro, é uma recusa a isso que nos habituamos chamar de normalidade. Se antes estava tudo normal, e esse normal não desembocou em saídas, se mostrou completamente inútil.

Não quero, muito menos, um “novo normal”. Renovar o antigo, atualizar isso que já era precário para a maioria da população, e erodiu um pouco mais para a gente se dar conta de que já tinha pouca terra debaixo dos pés antes de cair do precipício.

Peço desculpas por gastar seu tempo precioso, caro leitor ou leitora, com uma divagação tão acessória. Ou como dizem nas redes sociais, uma

“problematização chique”. É que, independente de trabalho presencial ou teletrabalho, meu ofício é com as palavras.

Como um operário alienado pelo fordismo que foi atirado da fábrica ao isolamento social, estou eu aqui, na paz intranquila do lar, girando uma mesma parafuseta em movimento imaginário. Imaginar é um trabalho repetido, é o meu normal, digamos assim.

O que esse impulso involuntário me diz em código morse, como um órgão que continua a pulsar, é que eu não quero assistir a mais uma normalização do caos, com máscaras produzidas por alguma grife cuja parcela do lucro será revertida em cestas básicas. Se isso é moralismo, nesse momento eu sou uma velha muito católica.

Troco o novo normal por uma urgência velha, essa coisa cada vez mais cara, cada vez mais chique, que nem mesmo é sobreviver, mas viver de verdade, com riqueza material e subjetiva. Isso, que era tão banal, mas a normalidade foi transformando, pouco a pouco, em utopia.

Esse amanhã, disse outro escritor, não pode estar à venda. Um ar desinfectado com etiqueta, muito mais do que uma questão moral, é um anúncio tristíssimo de um amanhã impossível.

Também não gosto de ser profeta do caos, mas muitos deles já morreram, e eu desejo me manter viva e sã para poder escolher minhas utopias. Utopia é escolha, é um exercício imaginário de esperança, e de todas as Carolinas, eu prefiro a Maria Carolina de Jesus.

Digitalizar o vírus

DANIEL CUPERTINO

Mestre em administração pelo Ibmecc-RJ, é consultor de TI

Cerca de 40 milhões de estudantes brasileiros estão sendo afetados pela suspensão das aulas por causa do isolamento social. Na área de saúde, o coronavírus ameaça o trabalho de 40 mil equipes de saúde da família, que atendem a mais de 123 milhões de pessoas. No Brasil, sempre existiu um abismo entre os serviços ofertados por instituições públicas e as privadas, mas, em tempos de Covid-19, o fosso se aprofunda ainda mais.

Segundo a Sociedade Brasileira de Medicina de Família e Comunidade (SBMF), a pandemia causou o cancelamento de milhões de consultas e cirurgias. Diante disso, no fim de março, o Ministério da Saúde regulamentou o atendimento médico a distância. A telemedicina será válida durante a pandemia. A modalidade poderá ser usada para atendimento pré-clínico, de suporte assistencial, de consulta, monitoramento e diagnóstico tanto em atendimentos do Sistema Único de Saúde quanto da rede privada. Atualmente, cerca de 40% da população sofrem de hipertensão e problemas cardíacos; outros 20% têm diabetes. Essas doenças exigem acompanhamento médico.

Seguindo na mesma linha, o MEC publicou, em 18 de março, a portaria que autoriza meios e tecnologias digitais para a substituição temporária das aulas presenciais em instituições de ensino superior (IES). Mas nem tudo é belo. Em tempos de redes digitais, a realidade do Brasil é muito diferente. Por aqui, o número de desempregados já supera os 11 milhões de pessoas. As condições de moradia são péssimas, segundo pesquisa da ONG Casa Fluminense, mais de 3 milhões de habitações no Brasil possuem mais de três pessoas dividindo o mesmo cômodo. Pesquisa divulgada pelo IDados mostra que 3% dos alunos do ensino básico das escolas privadas não têm acesso à internet. Já na rede pública, são 21,3% aliçados do mundo digital. Isso posto, como conseguir levar o ensino a distância (EAD) a jovens que não têm smartphone, banda larga ou não têm privacidade na hora de fazer o dever de casa? Vamos ficar só com os dados do governo federal. Examinando os do MEC, descobrimos que o Orçamento da União para 2020 é de R\$ 101,2 bilhões, contra R\$ 121,9 bilhões de 2019 – segundo análise da ONG Todos Pela Educação. O Brasil tem mais de mil obras de creches e pré-escolas paradas e o menor repasse de verbas para as creches e pré-escolas dos últimos anos. Considerando os bilhões gastos em cimento para levantar muros de escolas e para a compra de papel para livros — muitos esquecidos em depósitos empoeirados — é importante repensar a utilização do dinheiro. É preciso aproveitar as oportunidades advindas das novas tecnologias de ensino, de forma a levar o que há de mais moderno a estudantes de todo o país. O que estamos assistindo em escolas privadas pode ser, também, levado a locais onde a violência fecha escolas. Por que não usar o EAD para manter as aulas onde balas perdidas insistem em ceifar jovens vidas? Podemos trocar o cimento pelo smartphone ou o tablet.

Não se vai partir do zero. De acordo com a 30ª Pesquisa Anual de Administração e Uso de Tecnologia da Informação nas Empresas, realizada pela Fundação Getúlio Vargas (FGV-SP), em 2019 o país teve perto de 420 milhões de aparelhos digitais ativos. O uso de celulares se destaca: são 230 milhões de smartphones contra 180 milhões de computadores, notebooks e tablets em uso no Brasil. O país tem mais celulares do que almas.

É preciso expandir a infraestrutura de telecomunicações para locais mais remotos a fim de democratizar o acesso às plataformas que já são ofertadas a alunos e pacientes de redes privadas. A tecnologia pode ser compartilhada pelas áreas de educação e saúde, uma vez que a telemedicina começa a se tornar realidade por aqui. Quando se leva em conta o compartilhando, os investimentos se tornam economicamente viáveis, desafiando a busca de atendimento de moradores de cidades do Entorno pela rede de saúde do Plano Piloto, por exemplo. A pandemia acelerou a digitalização dos setores de educação e saúde. Não pode haver recuo na ampliação das plataformas. Professores, alunos, pais, médicos e pacientes devem ser digitalizados democraticamente. Vários desafios estão nascendo, mesmo que a toque de caixa, e nos levarão ao rompimento de modelos tradicionais. Na educação, o isolamento social nos guiará a nova forma de ensino, que não se dissipará quando a Covid-19 for vencida. Sigamos.

O IMPARCIAL

EMPRESA PACOTILHA SA

Av. dos Holandeses, Edifício TECH OFFICE, N° 6, Sala 916
Ponta D'Areia, São Luís - MA - CEP: 65075-357

Pedro Freire

Diretor-Presidente
pedrofreire@oimparcial.com.br

Raimundo Borges

Diretor de Redação
borges@oimparcial.com.br

Patrícia Freire

Gerente financeira
patriciafreire@oimparcial.com.br

Celio Sergio

Superintendente de Produção
celiosergio@oimparcial.com.br

FALE CONOSCO - GRUPO O IMPARCIAL

REDAÇÃO
(98) 98232-0262

ASSINATURAS
(98) 9144-5645

FINANCEIRO
(98) 9144-5626

COMERCIAL
(98) 99116-1624

REDES SOCIAIS
Whatsapp: (98) 98232-0262
Twitter: @oimparcialonline
Instagram: @oimparcial
www.oimparcial.com.br

COMBATE AO CORONAVÍRUS

Contrato de profissionais da saúde na pauta da AL

O projeto prevê, ainda, que o tempo de serviço deverá ser de, no mínimo, 240 horas trabalhadas no combate direto à covid-19 e atestado pelo diretor-geral do hospital

Tramita na Assembleia Legislativa o Projeto de Lei 125/2020, de autoria do presidente Othelino Neto (PC do B), que estabelece normas de concursos públicos, no âmbito da Administração Pública Estadual do Maranhão, para profissionais da área de saúde que atuaram no combate à Covid-19. A matéria deve entrar na pauta de votação da próxima sessão extraordinária.

De acordo com o projeto, os concursos para profissionais da área de saúde, no âmbito da Administração Pública Estadual do Maranhão, deverão contar, como comprovação de título, o tempo de serviço prestado diretamente no combate à Covid-19 em hospitais públicos das redes municipal, estadual ou federal e, também, nos hospitais privados, durante o tempo de vigência do Estado de Calamidade.

O projeto prevê, ainda, que o tempo de serviço deverá ser de, no mínimo, 240 horas trabalhadas no combate direto à Covid-19 e atestado pelo diretor-geral do hospital da rede pública ou privada no qual o profissional tenha atuado.

Solidariedade

O Projeto de Lei 125/2020 é mais uma ação do presidente da Assembleia Legislativa do Maranhão, deputado Othelino Neto, em benefício dos profissionais da área de saúde que atuam no combate à Covid-19.

Esta semana, em parceria com o deputado Neto Evangelista (DEM), Othelino iniciou uma campanha de solidariedade em São Luís, que tem por objetivo viabilizar hospedagem



PROJETO DE OTHELINO BENEFICIA PROFISSIONAIS DE SAÚDE QUE ATUAM NA COVID-19

em hotéis para aqueles que estão na linha de frente da pandemia, mas não têm condições de custear diárias, e com receio de voltar para casa e contaminar seus familiares.

O movimento intitulado "Acolhendo Heróis" já conta com o apoio de vários deputados e tem como objetivo facilitar minimamente a vida desses profissionais que estão mais expostos ao risco de contaminação pelo novo coronavírus.

Já aderiram à campanha os deputados estaduais Roberto Costa (MDB), Ricardo Rios (PDT), Cleide Coutinho

(PDT), Wendell Lages (PMN), Carlinhos Florêncio (PCdoB), Mical Damasceno (PTB), Helena Duailibe (Solidariedade), Glalbert Cutrim (PDT), Andreia Rezende (DEM), Fernando Pessoa (Solidariedade), Pará Figueiredo (PSL), Thaiza Hortegal (PP), Rafael Leitoa (PDT), Marcos Caldas (PTB) e Zé Gentil (PRB).

Além deles, também apoiam a iniciativa o senador Weverton Rocha (PDT) e os deputados federais Juscelino Filho (DEM), Gil Cutrim (PDT) e Pedro Lucas Fernandes (PTB), bem como o vereador Osmar Filho (PDT).

ALEMA

Assembleia monitora suspeita da covid-19



O DIRETOR DE SAÚDE DA ALEMA, DR. COSTA JUNIOR, EXPLICOU QUE, DESDE QUANDO COMEÇARAM A APARECER OS PRIMEIROS CASOS

A Assembleia Legislativa do Maranhão, por meio da Diretoria de Saúde e Medicina Ocupacional, está acompanhando os servidores da Casa, que estão com suspeita ou foram acometidos pela Covid-19.

O monitoramento do quadro clínico está sendo feito por uma equipe multiprofissional, com o intuito de garantir assistência médica a esses servidores, neste momento crítico de enfrentamento da pandemia do novo coronavírus.

O diretor de Saúde da Alema, Dr. Costa Junior, explicou que, desde quando começaram a aparecer os primeiros casos suspeitos entre funcionários da instituição, o procedimento inicial adotado foi o aconselhamento, no sentido de orientar esses servidores para manterem o isolamento tan-

to do ambiente de trabalho, quanto dos seus familiares e de outras pessoas. A partir daí, o setor inicia o monitoramento clínico.

Costa Jr. ressaltou, ainda, que a Assembleia tem tentado ao máximo atender os servidores, principalmente, para que não haja a automedicação ou um quadro de pânico muito grande, o que agrava a situação.

"É importante que eles utilizem os serviços que disponibilizamos mesmo a distância, seja por telefone ou WhatsApp, para que consigamos ajudar o máximo de pessoas possíveis", frisou.

Segundo ele, a equipe que realiza esse acompanhamento é composta por duas médicas, sendo uma geriatra e outra endocrinologista; nutricionista, fisioterapeuta e uma psicóloga,

além de uma pessoa do administrativo.

"Nós fazemos o contato com a pessoa que supostamente esteja com Covid e ficamos acompanhando seu quadro."

"Ao sair o resultado dos exames, caso seja positivo, nós intensificamos o monitoramento, e quando testa negativo nós liberamos a pessoa desse acompanhamento", explicou.

BASTIDORES

Raimundo Borges
bastidores@oimparcial.com.br



Não deboche do covid

Qual é a situação mais dolorosa, ter prejuízo com o fechamento do comércio e outras atividades não essenciais ou entrar numa fila de internação hospitalar ou de UTI e morrer antes e depois do atendimento? Os empresários têm razão e direito de defender seus negócios, mas é preciso também avaliar o tamanho do risco de se expor, expor os seus empregados e o público ao perigoso contágio do coronavírus. Esse é o drama geral diante de uma realidade trágica. Como não tem remédio ou vacina e ninguém vê o coronavírus na rua, desafiá-lo é perder a razão.

As pessoas que recusam o confinamento do lockdown e desafiam o perigo podem estar praticando um crime, mesmo no direito de defender o seu ganha pão. Porém, o negócio que ficar para trás na crise no covid-19 pode ser restabelecido amanhã, e a vida segue. Pior é a vida perdida, num duelo com o inimigo invisível. Quantos mais alguns teimosos duelarem com o coronavírus, mais cresce a fila do internamento e o número de mortos nas UTIs. Em situação pior estão médicos, enfermeiros e demais profissionais do ramo. Centenas deles estão morrendo no Brasil e no mundo, tentando salvar vida.

Com 7.921 mortes por coronavírus até ontem, Brasil se projeta como próximo epicentro global da pandemia. Dois estudos fazem projeções de casos no país enquanto dados oficiais seguem defasados pela falta de testes e de resultados dos exames feitos na rede particular. Maranhão, Pará e Ceará declaram 'lockdown' em algumas cidades. O Amazonas deve oficializar o mesmo, no dia de hoje, por pressão do Ministério Público. São Paulo e Rio avaliam. Portanto, quanto mais houver isolamento, mas cedo a atividade econômica se normalizará.

O vírus é devastador. E devasta principalmente quem dele faz chacota ou subestima o seu poder mortal. Não separa classes sociais. Tanto mata pobres das periferias quanto ricos de bairros chiques. A mesma igualdade ocorre nos cemitérios, com enterros sem direito sequer a uma oração de despedida. E mais: nos hospitais, a fila é única, por ordem de chegada, e não por classe social como ocorre em situação de normalidade. Portanto, peço a todos: respeitem à vida e as recomendações dos cientistas, que sustentam a decretação de lockdown.

Sem alternativa

Depois de inúmeras tentativas de conscientizar a população sobre a necessidade do isolamento social para escapar da morte nos hospitais ou antes de chegar neles, vários estados perderam o medo da reação contrários e estão adotando o lockdown.

Na rota do lockdown

O primeiro foi a Justiça do Maranhão, onde o juiz Douglas Martins determinou o fechamento completo das atividades não essenciais. Flávio Dino oficializou o ato e agora os estados do Ceará, Pará, Rio de Janeiro e Amazonas estão fazendo o mesmo.

Dois mundos

O Maranhão, com sete milhões de habitantes, é do tamanho da Itália, com 60,8 milhões. Dados de ontem indicavam que a Itália tinha 213 mil casos confirmados de covid19 e 29 mil mortos. O Maranhão tinha 4.530 casos e 271 mortos. Aqui ninguém quer imitar a Itália.

"O lockdown em São Luís é profilático".

Do governador Flávio Dino, em entrevista à Agência Reuters, acrescentando que se a população não colaborar, as medidas podem endurecer ainda mais.

- 1 O governo do Maranhão está adotando instrumentos de medição do nível do isolamento. A meta é chegar a 80% isolamento. Amanhã sairá o primeiro comparativos de três dias. Se no dia 14 chegar à meta, haverá suspensão do lockdown. Se não...
- 2 Durante todo o dia de terça-feira, a circulação de veículos nas avenidas de São Luís foi 46% menor que na segunda-feira (04), segundo constatou o monitoramento de trânsito da Prefeitura de São Luís. Informou, à noite, o prefeito Eivaldo Holanda Jr.
- 3 A crise sanitária já projeta perdas de R\$ 8,5 bilhões à economia do Maranhão nos próximos meses, o que representará erosão tributária de aproximadamente R\$ 1,5 bilhão. Porém, o projeto aprovado pelo Congresso, permite que o Estado terá compensação de R\$ 650 milhões da União.

Última necessidade

Em sessão por videoconferência, terça-feira, a Câmara Municipal de São Luís apreciar 13 projetos que reforçam o combate ao covid19. Concede pensão a dependente de médicos e enfermeiros, mortos do vírus, por atuação nos hospitais. Até caixão de defunto entrou.

Hospedagem

Foi aprovado também um projeto do vereador Gutemberg Araújo que exige equipamentos individuais aos profissionais de saúde, e hospedagem deles em hotéis. A proposta é idêntica a dos deputados Othelino Neto e Neto Evangelista, que tramita na Alema.

COMBATE AO CORONAVÍRUS

Prefeitura de São Luís atua para ampliar o isolamento social e o número de leitos

Prefeito Edivaldo diz que esforço para reduzir covid-19 continua em duas frentes: ampliar o isolamento social e o número de leitos

Com equipes nas ruas intensificando a fiscalização das normas do lockdown e garantindo novas vagas na rede de saúde municipal, prefeito Edivaldo tem trabalhado juntamente com o Governo do Estado para minimizar os danos da Covid-19 na capital.

O prefeito Edivaldo Holanda Junior, que tem trabalhado em conjunto com o Governo do Maranhão, atua fortemente em duas principais frentes de trabalho neste cenário de pandemia: ampliar o isolamento social e também o número de leitos na rede municipal de saúde exclusivos para atendimento a pacientes vítimas do novo coronavírus (Covid-19). As estratégias integram um pacote de ações executadas pelo prefeito Edivaldo que tem trabalhado para reduzir os impactos da pandemia na capital desde antes da confirmação do primeiro caso, dia 20 de março. Assim, foram intensificadas as ações de fiscalização por toda a cidade em decorrência do estado de bloqueio total (lockdown) iniciado na terça-feira (5), bem como anunciada a ampliação de leitos na rede municipal.qw

“Nós temos trabalhado fortemente para ampliar o

número de leitos na cidade. Temos o Hospital da Mulher, como referência para este tipo de caso. Há também a rede de unidades hospitalares conveniadas com leitos clínicos e de UTI. A Prefeitura trabalha em conjunto com o Governo do Estado para que possamos em breve abrir a Clínica São José e o Hospital Português para oferecer mais leitos para a população. Com isso devemos somar mais de 300 novos leitos. Além disto, nossas equipes estão nas ruas para fazer cumprir as normas do decreto que estabeleceu o bloqueio total da ilha de São Luís e que já apresenta resultados positivos no que diz respeito à redução da taxa de isolamento”, disse o prefeito Edivaldo.

A estratégia da Prefeitura de São Luís, coordenada pela Secretaria Municipal de Saúde (Semus), prevê a ampliação e adequação de leitos na Maternidade Nazira Assub (Estiva) e na Unidade de Pronto Atendimento 24 horas da zona rural, bem como a parceria com o Governo do Estado para disponibilização de leitos na Clínica São José e no Hospital Português (ambos da rede privada). Por meio de parceria com o Governo tam-

bém estão sendo implantados novos leitos no Hospital da Criança.

Estas unidades estão sendo adaptadas para o atendimento à pacientes infectados com Covid-19. Outra medida já adotada pela Prefeitura para garantir a ampliação da rede de atendimento durante a pandemia é a implantação de leitos de retaguarda nas Unidades Mistas de Saúde (UMs) dos bairros Bequimão, Coroadinho, Itaqui-Bacanga e São Bernardo, que está sendo reformada com recursos de emenda do senador Weverton Rocha. Com isso, entre leitos próprios e em parceria, a rede municipal deve chegar a mais de 300 leitos para atendimento a pacientes com Covid-19.

A Prefeitura já tem como referência para atendimento aos pacientes com Covid-19 o Hospital da Mulher, com 53 leitos, dos quais 10 são de UTI e 43 são clínicos. Há também o convênio com o Hospital Universitário para disponibilização de 40 leitos, totalizando 93 leitos já prontos.

Além disso, a Prefeitura disponibilizou 12 unidades básicas de saúde exclusivamente para pacientes que apresentem sintomas leves

de síndromes respiratórias e gripais. Nestas unidades serão feitas consultas e, se necessário, o encaminhamento para exames e atendimento de maior complexidade.

ISOLAMENTO

Para garantir o cumprimento do estado de lockdown até o dia 14 deste mês, decretado por ordem da Justiça e acatado pelo Governo do Estado, a Prefeitura de São Luís tem mantido equipes de fiscalização de trânsito, comércio e demais áreas de forma intensiva desde terça-feira (5), quando iniciou o bloqueio total. Um dos resultados foi a redução do tráfego de veículos nas avenidas de São Luís que chegou a 60% no primeiro dia, segundo apontou relatório da Secretaria Municipal de Trânsito e Transportes (SMTT).

Outra medida importante que contribuiu para o menor número de veículos circulando na cidade foi a redução de 50% da frota do transporte coletivo, que também está sendo fiscalizado para assegurar que condutores e passageiros cumpram o que determina a decisão judicial e os decretos estadual e municipal que disciplinam

o lockdown. Todos devem fazer uso de máscaras, tanto passageiros, motoristas e cobradores. Também está proibido o transporte de pessoas em pé. O cumprimento do decreto de lockdown em São Luís está sendo fiscalizado por equipes da

Prefeitura e do Governo do Maranhão. O decreto restringe a circulação de pessoas e paralisa atividades não essenciais em São Luís e região metropolitana por 10 dias, até o dia 14 deste mês, conforme determinação da Justiça.

EMPRESA MARANHENSE DE SERVIÇOS HOSPITALARES-EMSERH
COMISSÃO SETORIAL DE LICITAÇÃO
AVISO DE ADIAMENTO DE LICITAÇÃO
LICITAÇÃO ELETRÔNICA Nº 035/2020-CSL/EMSERH
PROCESSO ADMINISTRATIVO Nº 26.674/2020 - EMSERH

OBJETO: Contratação de empresa especializada na prestação de serviços contínuos de nutrição e alimentação hospitalar para atender a demanda das unidades de saúde administradas pela EMSERH: Hospital Regional Dr. Everaldo Ferreira; HOSPITAL Alarico Nunes Pacheco e Unidade de Pronto Atendimento de Timon (UPA Timon).

CRITÉRIO DE JULGAMENTO: MENOR PREÇO POR LOTE

DATA DA ABERTURA: Anteriormente marcada para o dia 11/05/2020 às 08h30, a licitação fica **ADIADA** para o dia **03/06/2020 às 08h30**, horário local.

Abertura das Propostas: às 08h15, **03/06/2020**, horário de Brasília-DF.

Disputa: às 08h30, **03/06/2020**, horário de Brasília-DF.

Endereço: www.licitacoes-e.com.br

Motivo: Alteração no Anexo I-F – Planilha de Composição de Custos e Formação de Preços, no Item 2 – Hospital Regional Alarico Pacheco, conforme ERRATA 001.

O Edital e demais informações estão disponíveis em www.emserh.ma.gov.br

Informações adicionais serão prestadas na CSL/EMSERH localizada na Av. Borborema, Qd-16, nº 25, Bairro do Calhau, São Luís/MA, no horário de 08h às 12h e das 14h às 18h, de segunda a sexta, pelos e-mails csl@emserh.ma.gov.br e/ou amaral.neto@emserh.ma.gov.br ou pelo telefone (98) 3235-7333.

São Luís (MA), 30 de abril de 2020
Francisco Assis do Amaral Neto
 Agente de Licitação da EMSERH

ESTADO DO MARANHÃO
PREFEITURA MUNICIPAL DE IGARAPÉ GRANDE- MA
AVISO DE LICITAÇÃO
PREGÃO PRESENCIAL Nº. 09/2020

A Prefeitura Municipal de Igarapé Grande/MA, localizada na Rua São Francisco, s/nº, Centro, CEP 65.720-000, comunica aos interessados que realizará licitação na modalidade **Pregão Presencial de nº. 09/2020, no dia 19/05/2020, às 08h30m, horário local, objetivando o Registro de Preços para para futura e eventual aquisição de urnas funerárias**, conforme especificações contidas no Termo de Referência, anexo I do edital. O presente Edital estará à disposição dos interessados no Departamento de Licitações da Prefeitura Municipal de Igarapé Grande - MA, sito à Rua São Francisco, s/nº, Centro, de segunda a sexta (exceto feriados) no horário das 08h00min às 13h00min horas, onde poderão ser consultados ou obtidos gratuitamente por meio digital na Comissão de Licitação bem como pela internet, através do nosso endereço eletrônico <http://www.igarapegrande.ma.gov.br> ou cópia impressa, mediante o recolhimento da importância de R\$ 20,00 (vinte reais), não reembolsáveis, através de DAM - Documento de Arrecadação Municipal, referentes aos custos da reprodução.

Igarapé Grande (MA), 05/05/2020.
FRANCISCO DAS CHAGAS DE SOUSA SOARES
 Pregoeiro

Risa S.A.
 CNPJ nº 06.855.894/0001-88 - NIRE nº 2230000117-5

Edital de Convocação para Assembleia Geral Ordinária e Extraordinária

O Presidente da Companhia, **RISA S.A.**, pessoa jurídica de direito privado, devidamente inscrita no CNPJ sob nº 06.855.894/0001-88 e NIRE nº 2230000117-5, no uso de suas atribuições legais e Estatutária, vem convocar os senhores acionistas da Companhia a se reunirem em Assembleia Geral Ordinária e Extraordinária que se realizará no dia **20 de Maio de 2020**, às 9:00 horas, no escritório administrativo da Companhia, na Rodovia MA-06, Km 05, Zona Rural, Balsais/MA, CEP 65.800-000 ou de forma virtual a ser informada pela Companhia com antecedência, a fim de deliberarem sobre a seguinte ordem: (a) Tomada das contas dos Administradores, examinar, discutir e votar as Demonstrações Financeiras relativas ao exercício social findo em 31 de dezembro de 2019; (b) Deliberação sobre a destinação do lucro líquido do exercício social findo em 31 de dezembro de 2019 e a distribuição de dividendos; (c) Alteração do endereço da filial CNPJ: 06.855.894/0019-07; (d) Alteração de atividades econômica principal e secundárias da filial CNPJ: 06.855.894/0019-07; (e) Inclusão de atividade econômica secundária nas filiais CNPJ: 06.855.894/0012-30 e CNPJ: 06.855.894/0015-64; (f) Abertura de Filial da Companhia no município de Campos Lindos, no Estado do Tocantins; (g) Apreciação de orçamento/proposta para contratação de empresa especializada para avaliação do valor/preço da marca "RISA" da Companhia; e (h) Outros assuntos de interesse da Companhia. **Informações Gerais:** (i) As demonstrações contábeis auditadas foram publicadas em 16/04/2020 no Diário Oficial do Piauí, sendo devidamente informada aos acionistas na mesma data; e (ii) Tendo em vista as necessárias precauções quanto a pandemia da COVID-19 esta Assembleia também ocorrerá de forma virtual, onde os acionistas convocados e demais participantes poderão participar virtualmente, de modo a ser organizado e informado antecipadamente pela Companhia. Balsais (MA), 04 de Maio de 2020. José Antônio Gorgen - Diretor-Presidente.

ESTADO DO MARANHÃO
PREFEITURA MUNICIPAL DE IGARAPÉ GRANDE- MA
AVISO DE LICITAÇÃO
PREGÃO PRESENCIAL Nº. 10/2020

A Prefeitura Municipal de Igarapé Grande/MA, localizada na Rua São Francisco, s/nº, Centro, CEP 65.720-000, comunica aos interessados que realizará licitação na modalidade **Pregão Presencial de nº. 10/2020, no dia 18/05/2020, às 08h30m, horário local, objetivando a Contratação de empresa especializada para locação de equipamentos permanentes de infraestrutura hospitalar, para atender as necessidades da Secretaria Municipal de Saúde de Igarapé Grande-MA**, conforme especificações contidas no Termo de Referência, anexo I do edital. O presente Edital estará à disposição dos interessados no Departamento de Licitações da Prefeitura Municipal de Igarapé Grande - MA, sito à Rua São Francisco, s/nº, Centro, de segunda a sexta (exceto feriados) no horário das 08h00min às 13h00min horas, onde poderão ser consultados ou obtidos gratuitamente por meio digital na Comissão de Licitação bem como pela internet, através do nosso endereço eletrônico <http://www.igarapegrande.ma.gov.br> ou cópia impressa, mediante o recolhimento da importância de R\$ 20,00 (vinte reais), não reembolsáveis, através de DAM - Documento de Arrecadação Municipal, referentes aos custos da reprodução.

Igarapé Grande (MA), 05/05/2020.
FRANCISCO DAS CHAGAS DE SOUSA SOARES
 Pregoeiro

GOVERNO DO ESTADO DO MARANHÃO
SECRETARIA DE ESTADO DE ADMINISTRAÇÃO PENITENCIÁRIA
COMISSÃO SETORIAL DE LICITAÇÃO – CSLIC
AVISO DE LICITAÇÃO
PREGÃO ELETRÔNICO Nº 010/2020-CSLIC/SEAP
PROCESSO Nº 23861/2020-SEAP

A Secretaria de Estado de Administração Penitenciária – SEAP, através de sua Comissão Setorial de Licitação – CSLIC, torna público aos interessados que realizará a licitação em epígrafe **NO DIA 22 DE MAIO DE 2020 ÀS 09h**, pelo sítio eletrônico www.comprasnet.gov.br, cujo objeto trata da aquisição de **bebedouros industriais e bebedouros de garrafas, para atender a demanda desta Secretaria de Estado de Administração Penitenciária - SEAP.**

O edital e seus anexos estão à disposição dos interessados nos sítios <https://www.comprasgovernamentais.gov.br> e <http://seap.ma.gov.br/pregoes-online/>, podendo, em caso de problemas nos sites acima, ser adquirido gratuitamente na CSLIC/SEAP, através dos e-mails cslicseap@gmail.com ou cslic@seap.ma.gov.br, durante os dias úteis, das 08h às 12h e das 14h às 18h.

São Luís/MA, 05 de maio de 2020
ANTONIO FELIPE GOMES DUARTE DE FARIAS
 Pregoeiro da CSLIC/SEAP

PREFEITURA MUNICIPAL DE BREJO DE AREIA
AVISO DE LICITAÇÃO PREGÃO PRESENCIAL Nº. 12/2020 A Prefeitura Municipal de Brejo de Areia/MA, CNPJ: 01.612.318/0001-96, torna público para conhecimento dos interessados que realizará licitação na modalidade **Pregão Presencial nº. 12/2020**, sob forma presencial, processo cujo objeto é contratação de empresa especializada para prestação de serviços de contratação de profissionais da saúde no município de Brejo de Areia MA, na forma da Lei nº 10.520/02, no decreto nº 3.555/00, lei complementar 123/06, aplicando-se subsidiariamente, no que couberem as disposições da Lei nº 8.666/93, com alterações posteriores, e demais normas regulamentares aplicáveis à espécie, a realizar-se no dia 18/05/2020 às 09h:00. LOCAL DE REALIZAÇÃO: Rua da Assembleia de Deus, 06 - Centro Brejo de Areia /MA, onde poderão consultar o edital e seus anexos gratuitamente, em horário comercial das 08:00h às 12:00h. Brejo de Areia/MA, 04 de maio de 2020. EVANDRO SOUSA BARBOSA Pregoeiro Oficial

Prefeitura Municipal de Buriticupu
 CNPJ: 01.612.525/0001-40
 Rua São Raimundo, 01 - Centro.
 CEP: 65.393-000

AVISO DE REVOGAÇÃO DE LICITAÇÃO. PREGÃO PRESENCIAL SRP Nº 004/2020. A Prefeitura Municipal de Buriticupu - MA, através da Comissão Permanente de Licitação, torna público a REVOGAÇÃO do Pregão Presencial SRP Nº 004/2020, que tem por objeto: a Formação de Registro de Preços visando a contratação de empresa especializada para Locação de Veículos, para suprir a necessidades das Secretarias Municipais de Buriticupu/MA. Visando a reanálise dos itens cotados e quantidades solicitadas, onde verificou - se que o valor global do certame se tornaria demasiado elevado, precisando assim realizar uma readequação dos itens inicialmente cotados. Mais informações na Sala de sessões da Comissão de Licitações localizada na Rua São Raimundo, nº 01, Centro, Buriticupu - MA. Ou através do telefone (98) 98108-3987 ou no e-mail cplburiticupu2016@gmail.com. Buriticupu - MA, 29 de abril de 2020. Fabiano de Jesus Barbosa Ferreira /Presidente da CPL.



O decreto restringe a circulação de pessoas e paralisa atividades não essenciais em São Luís e região metropolitana por 10 dias, até o dia 14 deste mês, conforme determinação da Justiça.

7,6 Milhões
de acessos

1,8 Milhão
de usuários

OIMPARCIAL.COM.BR
92 ANOS DE
CREDIBILIDADE



LEIA A TODA HORA E EM TODO LUGAR

São Luís, quinta-feira, 7 de Maio de 2020

Online

Casal transmite casamento ao vivo



GIOVANA KURY

“Conforme fossem as circunstâncias, a gente ia ultrapassando elas”, contou Isabel, que começou o famoso mês das noivas casando-se com o noivo, João Pedro Viégas, em uma cerimônia virtual. O casamento tradicional estava marcado para ocorrer em meados de maio, em um bistrô da capital maranhense, São Luís, mas, por causa das regras de isolamento social para a prevenção da covid-19, teve que ser transformado em algo totalmente novo.

A cerimônia, realizada no dia 1º de maio, feriado do Dia do Trabalho, foi transmitida ao vivo diretamente da sala da casa da noiva, via rede social. Durou pouco mais de uma hora e foi conduzida virtualmente pela pastora Vânia Veloso, que estava na própria residência enquanto dava a bênção ao casal. O sucesso foi tanto que a 'live' chegou a 2 mil espectadores simultâneos de várias partes do Brasil.

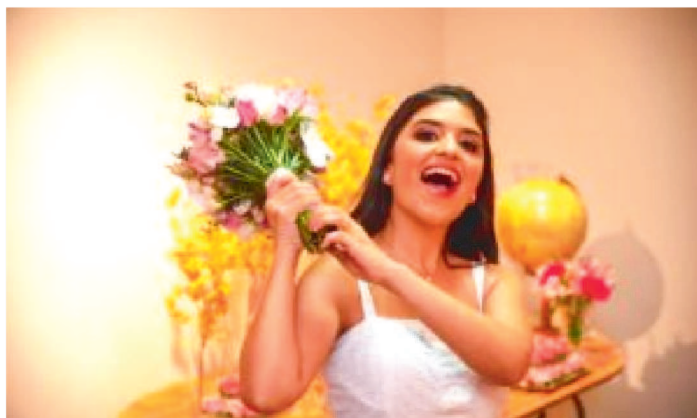


“Esse formato on-line foi um modelo que a gente encontrou para, mesmo distante, unir todo mundo”, expressou João Pedro. Ele conta que ideia do casal acabou ganhando uma proporção muito grande nas redes sociais. “Várias pessoas começaram a seguir, muitos curiosos, e a gente acabou levando muita esperança a tanta gente nesse momento de pandemia”, pontuou.

A pastora, da Igreja Batista Catedral da Adoração, revelou que nunca havia feito nada parecido antes. No começo, estranhou o convite dos então noivos; mas, depois, surpreendeu-se com o resultado da festa nada convencional. “Para mim, [a decisão deles] foi uma grande surpresa. Até dei a sugestão de fazer o casamento mais para o fim do ano, mas eles estavam muito decididos. Perguntaram se eu encararia esse desafio. Mesmo que para mim fosse algo inusitado, como era desejo do coração deles, eu aceitei participar. Foi uma quebra de tabus e paradigmas, para viver algo diferente nesse tem-

po de isolamento”, compartilhou Vânia.

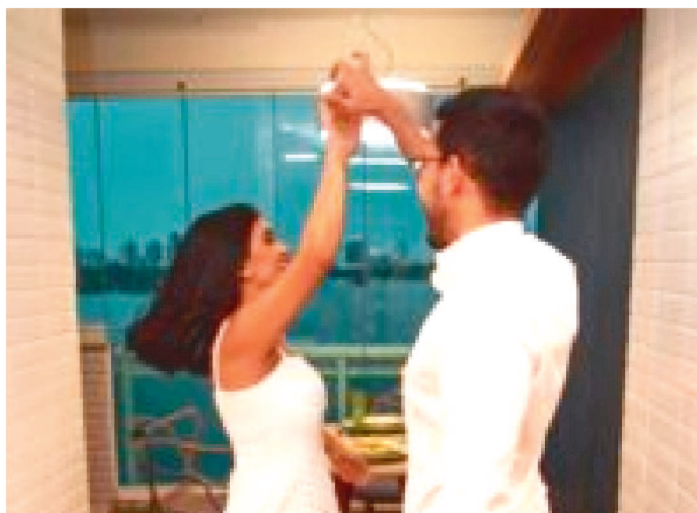
Planejamento



O casamento tradicional de Isabel e João Pedro estava marcado desde o começo deste ano. Desde então, tudo já estava pago: vestido, bolo, decoração, buffet e até a banda. Porém, tão logo os noivos decidiram alguns detalhes da cerimônia, a situação do novo coronavírus começou a se agravar no mundo e o casal redobrou a atenção para possíveis mudanças.

Um dos primeiros países a serem atingidos foi a Itália, onde os dois passariam a lua-de-mel. Então, eles logo desmarcaram a viagem – um passeio de cruzeiro com cinco dias de duração – e passaram a considerar um destino nacional.

Quando começaram a noticiar os primeiros casos no Brasil, o casal quase decidiu por adiar ou cancelar a cerimônia. Entretanto, depois de refletirem bastante, ambos decidiram adaptar a festa para um modo em que os convidados pudessem estar presentes, embora não fisicamente. “A gente tem sonhado com essa data há muito tempo e decidiu permanecer e encarar”, explicou Isabel.



Com a nova ideia à frente, o casal criou um perfil no Instagram exclusivamente para a realização do “evento” on-line – o que despertou a curiosidade de outras pessoas país a fora; muita gente, inclusive, vivendo as mesmas angústias e preocupações, em situações semelhantes.

“Eu comecei a receber muitas mensagens de mulheres de fora perguntando, muitas com medo e incerteza. A gente conheceu muita gente bacana de todo o Brasil. Conversei com cerimonialistas de São Paulo, de Minas Gerais, [de estados] do Nordeste...”, contou Isabel.

No grande dia, para não pôr ninguém em risco, somente se reuniram o noivo, a noiva, o fotógrafo e o cinematógrafo, que são amigos do casal e já haviam sido contratados. Até a decoração, que já estava paga para ser usada na festa tradicional, conseguiu ser aproveitada para enfeitar o ambiente da transmissão.

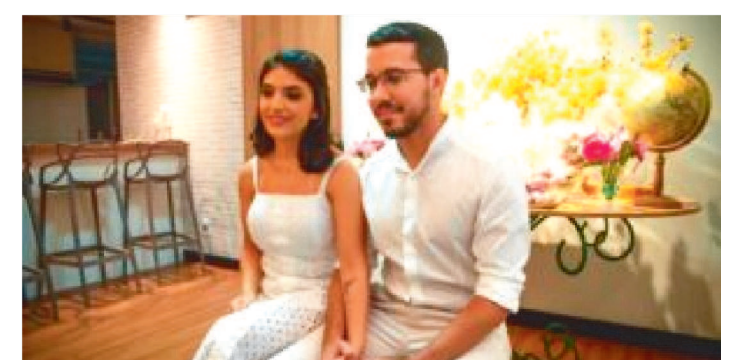
Sobre os prejuízos, Isabel explicou que, no fim das contas, apenas 30% de tudo o que já estava pago foi perdido. A maioria dos pagamentos foi devolvida; para alguns fornecedores houve o pagamento de multa, e para outros o investimento ficou como ‘crédito’ para ser usado após a crise provocada pela pandemia. Foi o caso do salão de beleza onde a noiva se produziria, por exemplo.

O casamento foi religioso com efeito civil – quando a oficialização da união ocorre fora do cartório, normalmente na Igreja, e é reconhecido pelo Estado. O termo do cartório já estava à mão, já que os noivos o providenciaram anteriormente, e bastou assiná-lo na presença das testemunhas, que estavam acompanhando a cerimônia.

“Um casamento presencial seria praticamente impossível de se fazer com esse número tão elevado de convidados”, refletiu a pastora, “e esse ‘ao vivo’ deu a oportunidade para muitas pessoas participarem, o que, para mim, foi extraordinário”, concluiu.

Casamentos durante a pandemia

O número de matrimônios registrados em cartórios no estado caiu drasticamente, se comparado ao mesmo período do ano passado, segundo a Associação dos Registradores Cíveis (Arpen) do Maranhão. Por causa da restrição ao contato social, a maioria dos casais está adiando o evento.



Ainda de acordo com a Associação, os casamentos civis continuavam sendo realizados até a última segunda-feira (4), embora que em quantidade muito menor. A partir da terça (5), em decorrência dos decretos que dão início ao lockdown na região metropolitana de São Luís, todos os casamentos que ocorreriam foram suspensos até o dia 15 de maio. Ao fim do prazo, o cartório deve entrar em contato com os casais para remarcar as datas.

Deixou saudades

Será realizada às 19h30, de hoje, virtualmente pelo canal do youtube: psantoantoniodepadua, a Missa de Sétimo Dia, pelo falecimento do empresário Manoel Dias, dono das concessionárias Alvema, Intercar e NewStar. Há alguns anos, Manoel lutava bravamente contra um câncer, e na última sexta-feira, 1º de maio, viajou para o Reino de Deus, no hospital em São Paulo, onde encontrava-se internado.



Renda mísera

Metade dos brasileiros sobrevive com apenas R\$ 438 mensais, ou seja, cerca de 105 milhões de pessoas têm menos de R\$ 15 por dia para satisfazer todas as suas necessidades básicas, segundo dados do IBGE, divulgados nesta quarta-feira, 6. Os resultados são referentes à renda média real domiciliar per capita de 2019, apurada pela Pesquisa Nacional por Amostra de Domicílios Contínua: Rendimento de todas as fontes 2019.

O colunista social e apresentador de TV, Rivanildo Feitosa, de Teresina (PI), celebra os 18 anos do Inside TV, na Rede MN, em formato ao Vivo, com muita arte, cultura, sociedade e autoconhecimento. No programa de estreia, quem fez a abertura foi o hair Style piauiense em Lisboa, Karlos Wendel, com uma receita de bacalhau! O encerramento do programa foi com um bate-papo com o cantor Frank Aguiar! O "Unside TV" volta a ter 1h30, de duração e vai ao ar nas terças, em canal aberto para sete estados do Norte e Nordeste. Parabéns amigo.



Pra curtir

- ▶ A eterna rainha do rock, Rita Lee, vai comemorar os 40 anos do álbum "Lança Perfume" com bate-papo ao vivo transmitido em sua conta do Instagram.
- ▶ A live marcada para as 19h30, de hoje, no Instagram de Rita Lee é a primeira transmissão feita em tempo real que envolve a artista, e terá como mediador jornalista Guilherme Samora
- ▶ Com a pausa das atividades da Feira Cultural Estudantil, projeto que abre espaço dentro da Universidade para que alunos possam se manter por meio da venda de produtos, foi criada na UFMA a campanha de arrecadação "Unir Sem Reunir".



▶ O Grupo Potiguar, que já realizou a doação de 600 litros de álcool em gel para o HUFMA; dou essa semana 900 litros de álcool em gel para a Sec. Mun. de Saúde. No ato da doação, são vistos gerente de Vendas da Potiguar, Danilson Costa, o secretário municipal de Saúde, Lula Fylho, a diretora do Grupo Potiguar Camila Brasil e Adriano Pestana, gerente de Marketing Potiguar.



▶ Segundo Ronaldo Oliveira, médico e coordenador da Ginecologia e Obstetrícia do Grupo São Francisco – que faz parte do Sistema Hapvida – não há motivos para pânico de grávidas com relação a Covid-19, mas há sim necessidade de atenção e cuidados. "Elas devem se tranquilizar, ficar em casa e seguir o pré-natal e a realização dos exames essenciais normalmente", recomenda o médico.

Uma esperança

O ministro da Saúde, Trabalho e Bem-Estar Social do Japão, Kato Katsunobu, deve aprovar, hoje, o antiviral remdesivir para o tratamento do coronavírus. Ele disse que pretende autorizar o medicamento, caso um painel consultivo o aprove. O remdesivir foi desenvolvido pela Gilead Sciences, com sede nos Estados Unidos, para o tratamento de pacientes com ebola. O governo japonês, por sua vez, deu início a procedimentos para acelerar a aprovação do antiviral após o lado americano ter aprovado seu uso emergencial na última sexta-feira.

Flores e mães

Mesmo diante do cenário da pandemia do novo coronavírus, não dá para passar em branco uma data tão especial como o Dia das Mães. Por isso, além das atitudes diárias, é fundamental proporcionar bons momentos nesta data, sempre celebrada no segundo domingo do mês de maio. E uma ótima opção de presente são as flores. "Além de todo o significado, as flores trazem um ar de alegria, romance e vida a qualquer ambiente. Sem contar que melhora a qualidade do ar", lembra Sandra Martins, florista do Grupo Mateus.

Hidroxicloroquina

Mais uma vez, o Sistema Hapvida inova em suas ações de combate à COVID-19. Ciente da escassez do remédio hidroxicloroquina no mercado brasileiro, a Fundação Ana Lima, braço social do Sistema Hapvida, fez uma doação limitada de hidroxicloroquina para as operadoras do Sistema Hapvida. Por isso, desde esta terça-feira, 5, o Sistema dará, gratuitamente, a medicação para os pacientes que possuírem a prescrição médica para o uso do remédio. A novidade é uma forma de resguardar a saúde dos clientes, evitando que a doença se agrave.

- ▶ A ideia é arrecadar recursos para ajudar estudantes que estão com dificuldades financeiras.
- ▶ Enquanto as viagens aos destinos turísticos brasileiros seguem alteradas devido à pandemia do novo coronavírus, o Google oferece uma amostra para quem tem saudades ou ainda não conhece a Região Amazônica e arredores.
- ▶ Por meio da plataforma "Street View", os internautas podem observar imagens em 360º dos rios, da floresta e das comunidades na Reserva do Rio Negro, no Amazonas.

7,6 Milhões

de acessos

1,8 Milhão

de usuários



LOCKDOWN

Impacto no comércio do Dia das Mães

Situação inédita na Ilha de São Luís, a determinação judicial impacta fortemente as vendas para o Dia das Mães, segunda melhor data para o varejo

PATRÍCIA CUNHA

O comércio do Maranhão deve amargar uma situação econômica nunca antes vivenciada neste Dia das Mães. A data, que é considerada o Natal do primeiro semestre pelo comércio e a segunda mais importante no calendário varejista brasileiro, vai encontrar, na região metropolitana de São Luís, as portas dos comércios de serviços considerados não essenciais fechados. A medida é para impedir o avanço do novo coronavírus no estado.



A crise provocada pelo Covid-19 já acarretava uma queda histórica do volume de vendas no varejo em todo o Brasil. Com o lockdown (bloqueio total) dos serviços não essenciais em São Luís, Paço do Lumiar, São José de Ribamar e Raposa, a situação tende a ficar mais crítica.

Determinado pela justiça via Vara de Interesses Difusos e Coletivos de São Luís e acatado pelo Governo do Estado (Decreto Estadual Nº 35.784/2020), o lockdown entrou em vigor na terça-feira (5) para conter a pandemia de Covid-19 e vale por dez

dias. A população deve seguir as medidas de restrição, sob pena de multa. Dentre os pontos elencados no decreto, está a suspensão das atividades não essenciais, com exceção de serviços de alimentação, farmácias, portos e indústrias que trabalham em turnos de 24 horas; suspensão da circulação de veículos particulares, sendo autorizados somente a saída para compra de alimentos ou medicamentos, para transporte de pessoas e atendimento de saúde, serviços de segurança ou considerados essenciais; limitação da circulação de pessoas em espaços públicos.

Assim, muitas lojas que utilizavam a plataforma digital para continuar as vendas por delivery, tiveram que acatar a decisão. “Devido à decisão judicial que determina o lockdown estamos suspendendo nossas atividades até que seja decretado o fim do mesmo. #fiqueemcasa”, informaram algumas lojas de vestuário e calçados que impulsionavam suas vendas pela Internet fazendo entrega a domicílio.

Para Max de Medeiros, Superintendente da Fecomércio, o impacto de um Dia das Mães sem comércio físico é mais direto sobre os pequenos negócios, que não têm a capacidade de migrar de forma tão inesperada e acelerada para as plataformas on-line e montar um sistema de entrega. “Por isso não descartamos, por exemplo, uma estratégia de incentivar o adiamento da comemoração da data para um período posterior. É importante que, nesse momento, as pessoas que mantem sua capacidade de compra preservada possam dar prioridade para o pequeno negócio local que oferece os serviços de comercialização digital, para que possamos fazer com

que o dinheiro circule na nossa economia”, disse Medeiros.

Ainda de acordo com o superintendente, algumas estratégias estão sendo desenhadas para atenuar o grave impacto econômico que a data deverá experimentar este ano, como campanhas de conscientização para que os consumidores compreem de modo digital, priorizando o comércio local. “A situação é inédita, tanto para empresários quanto para consumidores, e, portanto, necessitaremos do empenho e apoio de todos para contornarmos a situação, sem deixar de lado o momento tão importante para as famílias como é o Dia das Mães”.



Não descartamos, por exemplo, uma estratégia de incentivar o adiamento da comemoração da data para um período posterior

Fiscalização em pontos estratégicos na Ilha



No primeiro dia de lockdown, equipes da Secretaria de Estado da Saúde (SES), por meio da Superintendência de Vigilância Sanitária do Estado (Suvisa), mantiveram a fiscalização dos estabelecimentos, em pontos considerados estratégicos na Ilha de São Luís. Equipes de fiscais percorreram os bairros da Cohab, Cohatrac, Cidade Operária, São Francisco, Renascença e Avenida dos Holandeses.

Em caso de descumprimento das exigências do lockdown, o estabelecimento poderá sofrer desde advertências, a pagar multas e interdição parcial ou total. As multas poderão ir de R\$ 2 mil a R\$ 1,5 milhão, podendo dobrar o valor em caso de reincidência, mas levando em conta a capacidade econômica.

A Prefeitura de São Luís também está com suas equipes nas ruas. O trabalho será até o dia 14, quando encerra o decreto. Podem sair quem necessitar comprar alimentos, ir às farmá-

as, unidades de saúde e outras atividades essenciais. Em todos os casos é necessário que haja comprovação da necessidade do deslocamento. A circulação de veículos particulares também só pode ocorrer nestes casos específicos. O comércio não essencial também segue fechado durante o período.

No Brasil

De acordo com a Confederação Nacional do Comércio de Bens, Serviços e Turismo (CNC), a crise provocada pelo novo coronavírus vai acarretar uma queda histórica do volume de vendas no varejo, no de 2020. Em comparação com o ano passado, a entidade estima que o Dia das Mães acarretará um encolhimento de 59,2% no faturamento real do setor na data.

O presidente da CNC, José Roberto Tadros, explica por que a projeção de queda para o Dia das Mães por conta da pandemia ficou acima das perdas

estimadas para a Páscoa (-31,6%): “O Dia das Mães deste ano ocorrerá em meio ao fechamento de segmentos importantes para a venda de produtos voltados para a data, como vestuário, lojas de eletrodomésticos, móveis e eletroeletrônicos. Já a Páscoa tem como característica a venda de produtos típicos em segmentos considerados essenciais, como supermercados, que permaneceram abertos desde o início do surto de covid-19”.

Segundo a CNC, São Paulo, Rio de Janeiro e Minas Gerais, unidades da Federação (UFs) que respondem por mais da metade das vendas voltadas para o Dia das Mães, tendem a registrar perdas de 58,7%, 47,4% e 46,6%, respectivamente”, destaca. Em termos relativos, no entanto, três UFs do Nordeste deverão registrar as maiores perdas: Ceará (-74,2%), Pernambuco (73,5%) e Bahia (66,2%). Quando foi feita a pesquisa, ainda não havia sido decretado o lockdown em São Luís.

ITAPECURU

Polícia apreende 250 kg de maconha



DROGA FOI ENCAMINHADA PARA A SEDE DA SENAR NA CAPITAL

SAULO DUAILIBE

Uma operação da Polícia Civil do Maranhão, contra o combate ao tráfico de drogas, nas cidades de Itapecuru-Mirim e Miranda do Norte, culminou na apreensão de 250 kg de maconha.

A grande apreensão de droga aconteceu após denúncias recebidas por meio do aplicativo Whatsapp da Senarc (98 99163-4899). A Polícia Civil passou a intensificar as ações policiais na cidade de Itapecuru-Mirim, tendo em vista que um indivíduo estaria transportando grande quantidade de droga em um veículo Fiat Idea, quando foi localizado um carro com as características descritas na denúncia.

Foi dada ordem de parada ao condutor do veículo, que não foi obedecida, momento em que uma perseguição. O motorista do veículo perdeu o controle, saindo da pista e descendo um barranco.

O condutor fugiu pela mata e conseguiu fugir, deixando um comparsa dentro do carro. O suspeito foi detido e preso em flagrante pelos policiais.

Os policiais civis realizaram uma busca no veículo, quando localizaram dez sacos de nylon, condicionados no porta malas e no banco de trás do carro.

Os sacos acondicionavam tabletes de maconha, onde cada peça pesava cerca de um quilo, que totalizou 250 kg da droga.

O passageiro do veículo confirmou o transporte da droga, alegando que iria receber a importância de R\$ 500 e dois quilos da droga para auxiliar no transporte até o município de Itapecuru-Mirim.

O indivíduo recebeu voz de prisão e foi trazido para a sede da Senarc, em São Luís, onde foi autuado pelos crimes de tráfico de drogas e associação para o tráfico.

TRANSPORTE COLETIVO

Espaços demarcados nos Terminais da Ilha



AÇÃO FOI REALIZADA EM TODOS OS TERMINAIS DE DA ILHA

O Sindicato das Empresas de Transporte (SET) de Passageiros de São Luís, cumprindo os Decretos Estadual e Municipal, realizou mais uma ação para segurança dos usuários do transporte coletivo, com a demarcação de espaços no chão para a espera dos coletivos.

A ação foi realizada em todos os cinco Terminais de Integração de São Luís. “Com os espaços demarcados no chão com um ‘x’ a uma distância de 2 m; cabe agora à população respeitar essas demarcações, que atendem às recomendações da Prefeitura e das autoridades sanitárias, e oferecem mais segurança à saúde dos usuários. É preciso consciência e respeito das regras por parte de todos”, declarou Gilson Neto, presidente do SET.

Cabe agora à população respeitar essas demarcações

Vale lembrar que, mesmo no período de lockdown (bloqueio total) que já começou a vigorar, o transporte coletivo continua em circulação na Ilha de São Luís.

Outras medidas de proteção já estão sendo adotadas, tais como o uso obrigatório de máscaras por todos os usuários, assim como motoristas e cobradores; a realização da higienização diária no interior dos coletivos, bem como a disponibilização de pias com água e sabão em todos os Terminais de Integração para a higienização dos passageiros. (S.D)

SALÁRIOS DE R\$ 9 MIL

Seletivo para a saúde da capital

Seleção ocorre de forma urgente, com inscrição até hoje, dia 7 de maio, por meio de análise curricular, avaliação de títulos e experiência profissional

A Secretaria Municipal de Saúde (Semus), lançou o edital de processo seletivo simplificado, para a contratação em caráter emergencial de:

- médicos
- enfermeiros
- técnicos em enfermagem
- administrativo

Reforço na saúde

A medida é mais um reforço na atenção aos pacientes que contam com uma equipe preparada para garantir toda assistência necessária durante o período de internação e tratamento da doença.

O processo seletivo tem como objetivo suprir as unidades de saúde municipais com profissionais de nível superior e técnico que atuarão na linha de frente de combate à Covid-19, causada pelo novo coronavírus, e para reposição de trabalhadores que, porventura, precisem se ausentar de suas funções.

Inscrições

Os interessados podem se inscrever até hoje, dia 7 de maio, por meio do seguinte link: seletivo.semus.saoluism.ma.gov.br

Será permitida apenas uma única inscrição por Cadastro de Pessoa Física (CPF) e os candidatos convocados, conforme o cargo preterido, poderão ter remuneração que varia de R\$ 1.100 a R\$ 9.788,05. Os cargos oferecidos estão distribuídos entre as redes de Atenção às Urgências (RAU), de Atenção Psicossocial, Ambulatorial e Atenção Primária à Saúde.



PROCESSO SELETIVO TEM COMO OBJETIVO SUPRIR AS UNIDADES DE SAÚDE DA CAPITAL

Convocação

Os aprovados serão convocados conforme o surgimento de vagas, por ordem de classificação e de acordo com os termos definidos no edital que

pode ser acessado no site <https://www.saoluism.ma.gov.br/> na aba "Editais". A seleção será por meio de análise curricular, avaliação de títulos e experiência profissional.

PESQUISA

Brancos ganham o dobro que as outras pessoas

DIVULGAÇÃO



TRABALHADOR BRANCO TEM RENDIMENTO DE R\$ 2.999, QUE SERIA QUASE O DOBRO DO QUE OUTRAS PESSOAS COSTUMAM GANHAR

O Instituto Brasileiro de Geografia e Estatística (IBGE) divulgou o Resultados da Pesquisa Nacional por Amostra de Domicílios Contínua (PNAD 2019).

Em 2019, o rendimento médio mensal real do trabalho do 1% da população com os rendimentos mais elevados era de R\$ 28.659, o que corresponde a 33,7 vezes o rendimento dos 50% da população com os menores rendimentos (R\$ 850).

Mas o que chamou a atenção foram as grandes discrepâncias entre o rendimento médio mensal real de todos os trabalhos das pessoas brancas (R\$ 2.999), pardas (R\$ 1.719) e pretas (R\$ 1.673). Também perduram as diferenças de gênero: o rendimento de todos os trabalhos dos homens (R\$ 2.555) é 28,7% mais alto que o das mulheres (R\$ 1.985).

Mensal

Em 2019, a massa mensal de rendi-

mento habitual foi de aproximadamente R\$ 213,4 bilhões, 2,2% maior que a estimada para 2018 e 12,0% maior que a de 2012. Já a massa mensal de rendimento domiciliar per capita alcançou R\$ 294,4 bilhões. A parcela dos 10% com os menores rendimentos da população detinha 0,8% dessa massa, enquanto os 10% com os maiores rendimentos detinham 42,9%.

O número de pessoas com rendimento de todos os trabalhos subiu de 43,4% da população (90,1 milhões) em 2018 para 44,1% (92,5 milhões) em 2019. Já a aposentadoria ou pensão era recebida por 14,7% da população em 2019, mantendo estabilidade em relação a 2018 (14,6%) e subindo 1,6 ponto percentual em relação a 2012 (13,1%).

Rendimento médio

O rendimento médio real de todas as fontes, após subir 2,8% em 2018

(para R\$ 2.247), manteve-se praticamente inalterado em 2019 (R\$ 2.244). O Sudeste registrou o maior valor (R\$ 2.645), seguido pelo Sul (R\$ 2.499) e pelo Centro-Oeste (R\$ 2.498), enquanto os menores valores estavam no Nordeste (R\$ 1.510) e no Norte (R\$ 1.601).

O rendimento médio dos trabalhadores com ensino superior completo (R\$ 5.108) era, aproximadamente, 3 vezes maior que o daqueles com somente o ensino médio completo (R\$ 1.788) e cerca de 6 vezes o daqueles sem instrução (R\$ 918).

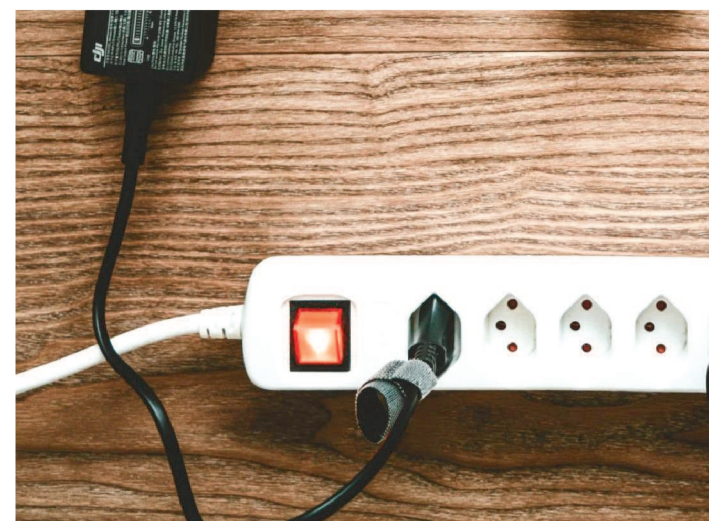
O percentual de domicílios atendidos pelo Bolsa Família caiu de 13,7% em 2018 para 13,5% em 2019. Em 2012, 15,9% dos domicílios do país recebiam o Bolsa Família. Já o BPC-LOAS era recebido em 3,7% dos domicílios do país em 2019, percentual praticamente igual ao de 2018 (3,6%) e 1,1 ponto percentual acima do de 2012 (2,6%).

EMISOLAMENTO

Saiba como evitar acidentes com energia em casa

Energia é um item indispensável na vida de todos, especialmente nesse momento de isolamento social em decorrência da pandemia do coronavírus. E nesse período em que a melhor forma de combater a disseminação da COVID-19 é evitar espaços com aglomeração de pessoas e permanecer mais tempo em casa, também é importante seguir algumas dicas da Equatorial Maranhão sobre como utilizar a energia de forma segura para todos.

Durante o período de isolamento, é preciso redobrar a atenção sobre os cuidados de segurança com energia e manter-se alerta. É importante que o cliente não faça improvisações, como desencapar fios e conectá-los, nem utilizar fios emendados para ligar algum equipamento. Fios derretidos, pequenos choques e cheiro de queimado indicam problemas na instalação que precisam ser corrigidos imediatamente. A instalação elétrica da residência deve ser adequada à carga dos equipamentos que serão utilizados, bem instalada, com boas conexões e aterramento.



Alguns cuidados que devemos ter para utilizar a energia de forma segura são:

- A água e energia não combinam e potencializam o risco de acidentes. Por isso, é importante evitar o contato com equipamentos elétricos com as mãos e/ou pés molhados e nunca realizar consertos de instalações elétricas em locais úmidos e molhados;
- Para trocar a temperatura do chuveiro é importante que ele esteja desligado e o corpo não deve estar molhado. Além disso, recomenda-se usar calçado de borracha na hora de fazer a mudança; Antes de trocar uma lâmpada, desligue o interruptor. Não toque na parte metálica do bocal, nem na rosca. Não exagere na força ao rosquear, pois o vidro pode quebrar em sua mão;
- Atenção ao uso do famoso "T" (benjamim) para ligar aparelhos elétricos. A utilização do objeto pode dar origem a um curto-circuito ou princípio de incêndio, se houver sobrecarga na instalação elétrica. O correto é usar filtro de linha como opção para ligar vários equipamentos ao mesmo tempo;
- Se o incêndio acontecer em circuitos energizados, não jogue água, pois ela é condutora de eletricidade e quem manuseia pode tomar um choque. Desligue a chave geral imediatamente e chame os bombeiros. Se for combater o fogo com um extintor, use apenas o de classe C (a indicação está no rótulo), específico para incêndio de equipamentos elétricos energizados.
- Lembre-se de verificar sempre a voltagem correta do aparelho antes de conectá-lo à energia. Observe o diâmetro dos pinos e jamais force a conexão deles em uma tomada. Também nunca retire qualquer pino dos plugues, isso pode causar sobrecarga e graves acidentes.
- Não instale antenas próximo à rede elétrica, pois há risco de contato na fiação e consequente choque;
- Ao fazer pequenos reparos, também é necessário atenção e respeitar a distância mínima com a rede da Equatorial Maranhão. Dessa forma é possível evitar contato acidental de escadas e andaimes com a rede elétrica.

Mais dicas

Outro cuidado especial é sobre redobrar a atenção com as crianças em casa, que costumam criar brincadeiras e utilizar objetos que não são brinquedos. Importante sempre colocar protetores nas tomadas, especialmente se houver crianças pequenas em casa.



Crianças são sempre curiosas e, devido ao confinamento, pode colocar objetos metálicos nas tomadas ou ligar mais de um aparelho no mesmo ponto de energia sem as devidas precauções.

São Luís, quinta-feira, 7 de Maio de 2020

DESVALORIZAÇÃO

Valor dos jogadores pode cair R\$ 60 bilhões

Análise sobre as consequências do coronavírus nas 10 principais ligas do Velho Continente projeta cenários com desvalorização média de 17,7% a 26,5% dos atletas

A consultoria internacional KPMG divulgou um estudo sobre o impacto da pandemia do novo coronavírus no futebol da Europa. A análise revela que o valor agregado de 4.183 jogadores nas 10 principais ligas do continente pode sofrer uma queda de quase € 10 bilhões – aproximadamente R\$ 60,3 bilhões, desde fevereiro. Isso representaria uma desvalorização média de 17,7% a 26,5% do valor de mercado dos atletas.

Para estimar o efeito da epidemia nesse tema, a avaliação da KPMG levou em consideração dois cenários: o cancelamento total da temporada; ou o recomeço nos próximos meses. No primeiro caso, a queda seria de quase € 10 bilhões, cerca de 26,5% do valor de referência. No segundo, com a continuidade dos jogos, o valor dos jogadores cai em € 6,6 bilhões, ou 17,7%. A consultoria não considerou um modelo com algumas ligas nacionais retomando as atividades e outras não.

O cálculo leva em consideração a idade dos jogadores, a duração do período sem treinos e competições, o tempo de contrato, a liquidez financeira dos clubes, a diminuição de patrocínios, o tempo da janela de transferências, as dificuldades financeiras, entre outros pontos.

As consequências diretas dessa diminuição do valor de mercado dos jogadores seriam a queda do número de transferências, a redução do volume de dinheiro envolvido e o aumento de empréstimos e/ou trocas.

As ligas analisadas foram as seguintes: Belgian Pro League (Bélgica); Ere-



NEYMAR RECUSOU, RECENTEMENTE, R\$ 600 MILHÕES PARA RENOVAR COM O PSG

divisie (Holanda); EFL Championship (Inglaterra); Premier League (Inglaterra); Ligue 1 (França); Bundesliga 1 (Alemanha); Serie A (Itália); Liga NOS (Portugal); La Liga (Espanha); e Süper Lig (Turquia).

De acordo com o estudo, a estimativa é que o cancelamento da temporada, como aconteceu na França, pode provocar uma perda de receita acima de € 4 bilhões nas cinco principais ligas da Europa (Inglaterra, Espanha, Alemanha, França e Itália). Por outro lado, retomar as competições nos próximos meses diminuiria essa perda para algo entre um terço a um

quinto do cenário de “encerramento abrupto”.

A atual situação do futebol na Europa criou uma complexidade sem precedentes, em áreas de logística, finanças e questões jurídicas, com a perda de receitas de bilheteria, corte de salários, renegociação de contratos, perda de audiência em TV, entre outros pontos.

Os principais dilemas giram em torno do reagendamento dos jogos que ainda faltam, tanto em competições nacionais como internacionais, e da tentativa de diminuição das perdas de receitas dos clubes.

ESPAÑA

Real e Atlético voltam às atividades



NO REAL, O PRIMEIRO A CHEGAR AO CT FOI BENZEMA

Não foi só o Barcelona que retomou as atividades nesta semana. Os arquirrivais de Madri, Real e Atlético também retornaram ao batente ontem, quarta-feira (6). E assim como o clube catalão, a manhã foi de testes para descartar ou confirmar possíveis infectados com o coronavírus, um passo antes do retorno aos treinos pelo protocolo imposto para o retorno do futebol pela federação espanhola.

No Real, o primeiro a chegar ao CT de Valdebebas foi Benzema, por volta de 8h30 (horário local). Aos poucos, outros atletas foram chegando em pequenos grupos. E, de dez e em dez minutos, realizavam os testes.

Uma vez confirmado casos negativos de Covid-19 – os resultados dos testes saem em 48 horas –, a equipe principal vai se concentrar residência de Valdebebas.

Os clubes da Liga espanhola estão autorizados a retomar suas atividades desde segunda-feira, após o governo espanhol iniciar uma fase de relaxamento das medidas de confinamento impostas no país desde março.

A Liga espanhola, que elaborou um protocolo sanitário para a volta aos treinos, confia na possibilidade de retomar o Campeonato Espanhol em junho e concluir as 11 rodadas que faltam.

BOLA LIBERADA

Campeonato Alemão volta neste mês



O BAYERN DE MUNIQUE ERA O LÍDER DA COMPETIÇÃO NO MOMENTO DA PAUSA, COM 55 PONTOS

O Campeonato Alemão recebeu o sinal verde para ter bola rolando nas próximas semanas. O governo nacional decidiu autorizar o retorno da Bundesliga ainda em maio, na segunda quinzena do mês, depois de uma videoconferência entre a chanceler Angela Merkel e os governadores locais. A data para recomeço dos jogos será definida pela liga, e os dias 15 e 22 de maio são os cotados. Todas as partidas ocorrerão com portões fechados.

O governo alemão exigiu que, para que o campeonato seja iniciado, os atletas fiquem em isolamento total por pelo menos uma semana. Na última terça, a imprensa local chegou a afirmar que as autoridades só deixariam que a bola voltasse a rolar na última semana do mês, exigindo uma quarentena mínima de duas semanas.

Desta forma, o torneio será a primeira grande liga do futebol europeu a ser retomada depois da longa paralisação por conta da pandemia do novo coronavírus. Com o contágio na população sob maior controle, em comparação a outros países do continente, a Alemanha iniciou medidas de afrouxamento do isolamento social no começo de abril, quando os clubes locais retomaram as atividades.

A Bundesliga foi paralisada no dia 8 de março, ao fim da 25ª rodada. Restam nove partidas para cada clube realizar para a conclusão da temporada 2019/20. O Bayern de Munique era o líder da competição no momento da pausa, com 55 pontos, quatro a mais que o Borussia Dortmund. Leipzig e Mönchengladbach completam a zona de classificação para a próxima Champions.

Trabalhando em seus CTs há cerca de um mês, as equipes começaram a passar por testes para a Covid-19 na última semana, quando mais de 1.700 funcionários dos clubes das duas primeiras divisões foram examinados. Dez deles testaram positivamente para a doença – incluindo funcionários do Colônia e do Borussia Mönchengladbach – e foram colocados em quarentena de 14 dias.

Os resultados positivos acenderam um alerta nos clubes, uma vez que o protocolo nacional não exige que outros atletas que tiveram contato com os infectados sejam isolados também. Entretanto, a testagem duas vezes por semana é considerada um mecanismo seguro para impedir que o vírus se alastre dentro de uma equipe e permita, portanto, a continuidade dos treinos.

NO ATAQUE

União Cacoalense confirma Jobson



O ATACANTE JOBSON, DE 31 ANOS, ATUARÁ PELA PRIMEIRA VEZ EM UM TIME DE RONDÔNIA

Com a certeza de que o Campeonato Rondoniense voltará a ser disputado em novembro, a presidência do União Cacoalense confirmou a contratação do atacante Jobson Leandro, de 31 anos, ex-Botafogo. “Jobson assinou contrato com União Cacoalense até 2021. Ele já estava contratado a uns 20 dias, mas, estávamos aguardando um posicionamento da Federação sobre a volta do campeonato”, disse o presidente Welsey Dias.

O jogador acumula três passagens pelo Botafogo, já atuou no Bahia, Atlético-MG, Al Ittihad e atualmente atuava no Independente Tucuruí, do Pará.

O atacante atuará pela primeira vez em um time de Rondônia e segundo o presidente Welsey Dias, o clube planeja fazer uma festa para recepcionar o jogador. “Vamos fazer uma grande apresentação. Esperamos que seja o mais breve possível, por que queremos fazer uma grande apresentação para o Jobson e toda torcida comparendo para receber ele”, disse.

Firme na disputa

O União Cacoalense confirmou que continuará na briga pelo título, já que ocupa a terceira colocação do grupo B, com 12 pontos – um ponto de diferença do segundo colocado do grupo – mas, para garantir vaga nas semifinais, o time precisará vencer o Pimentense, na oitava rodada da competição e aguardar o resultado do jogos dos times que também brigam por uma vaga no G2.

Queremos fazer uma grande apresentação para o Jobson e toda torcida comparendo para receber ele

VIKINGS

Os nórdicos invadem a cultura pop

Programa do History apresentou nova abordagem ao povo histórico e inspirou The Last Kingdom e Assassin's Creed: Valhalla

Paralelamente ao cinema e TV, uma nova geração de consoles se aproxima no mundo dos games. Após alguns títulos de PlayStation 5 e Xbox Series X terem sido revelados, o primeiro grande jogo a ser mostrado para as novas plataformas é um Assassin's Creed inédito. A saga da Ubisoft é conhecida como um playground histórico, podendo se adequar a qualquer período e ambientação, do Egito antigo até à revolução industrial.

Para inaugurar a próxima geração, o estúdio francês escolheu as grandes embarcações nórdicas como cenário para Assassin's Creed: Valhalla. Em algum lugar do mundo, os executivos do History Channel e Michael Hirst, o criador de Vikings, deram um sorriso pela missão cumprida. Mas qual a relação entre o game e o seriado? Simples: Vikings é o grande responsável pela popularização deste período histórico na cultura pop.

Não que antes da série não existia curiosidade do público. Os guerreiros sempre estiveram presente no audiovisual. A abordagem, porém, era bastante diferente, com histórias focadas nas impressionantes habilidades de batalha, ou então na vasta mitologia nórdica, com nomes como Thor, Odin, Loki e outros que eram amplamente conhecidos – seja por suas “versões reais” ou as da Marvel Comics. Existia sim presença viking no entretenimento, mas não tão ampla quanto a do programa. Enquanto Bernard Cornwell já fazia isso nos livros, não havia representação viking igual nas telas até 2013.



VIKINGS FOI A SÉRIE QUE COLOCOU OS NÓRDICOS NA CENA DA CULTURA POP MUNDIAL

O verdadeiro triunfo de Vikings é firmar o interesse pelo realismo nórdico, mesmo nem sempre sendo 100% fiel aos fatos. As primeiras temporadas, focadas em Ragnar Lothbrok (Travis Fimmel), sua família e a cidade de Kattegat, trouxeram um tom intimista ao povo histórico que não era encontrado em um lugar nenhum. Sem nunca se tornar discursiva ou documental, a série explicou de forma didática ao público quem eram os grandes heróis nórdicos, como funcionava o seu dia a dia e sociedade. Ter essa visão humana para desmistificar as lendas dos guerreiros sanguinários torna os vários feitos dos nórdicos ainda mais importantes, já que foram conquistados por fazendeiros e artesãos.

Essa abordagem inspirou muitas outras obras, dos filmes à séries, como

The Last Kingdom (por sua vez baseado nas Crônicas Saxonicas, de Cornwell). Mas seu apelo é muito mais visível em Assassin's Creed: Valhalla. Segundo a Ubisoft, o game acompanhará as invasões aos reinos ingleses, mas será focado no desenvolvimento de um assentamento nórdico, em que o jogador controlará sua expansão. Não só este é o período retratado em Vikings, como também é uma forma de traduzir em mecânicas o arco narrativo do seriado. Enquanto o personagem jogável, que pode ser homem ou mulher, deve ser moldado pela figura de Ragnar e Lagertha (Katheryn Winnick), não será tão surpreendente se eles forem citados ou derem as caras no jogo.

Todas as temporadas de Vikings estão disponíveis no catálogo da Netflix e do Fox App.

AMÉRICA

Documentário mostra faces de Michelle Obama



MICHELLE OBAMA ABRAÇA JOVEM EM CENA DO SERIADO

Uma ex-primeira dama descolada, que ouve pop e hip-hop e não escapa de uma zoeira do irmão mais velho. Uma figura séria, sempre acompanhada de guardacostas e de um estafe, que precisa medir cada gesto e fala pública. “Minha História” (no inglês, “Becoming”), documentário sobre Michelle Obama que chega hoje à Netflix, tenta mostrar as várias faces da mulher que viveu durante oito anos na Casa Branca.

Ainda que leve o mesmo nome da autobiografia lançada há dois anos, o documentário se diferencia ao compartilhar e comparar a trajetória de Michelle com outras histórias bem menos conhecidas.

O filme segue a turnê de divulgação do livro da ex-primeira dama dos Estados Unidos por 34 cidades americanas e abre um espaço generoso para alguns personagens com quem ela cruza no caminho e que surgem como um adendo ao que já havia sido explorado nas 464 páginas do livro.

Histórias que importam

Muito destacadas na divulgação do documentário, as participações do marido, o ex-presidente dos Estados Unidos Barack Obama, e das duas filhas deles, Sasha e Malia, são quase do mesmo tamanho que o tempo dedicado, por exemplo, à história da estudante negra Shayla Allen. Ela cruza o caminho da ex-primeira dama em um dos bate-papos que ela faz com jovens e questiona como não virar só mais um número nas estatísticas.

Conselho para uma jovem negra

Didática, a edição corta para a história de Shayla, acompanhando a garota até a casa dela e mostrando um pouco de sua rotina com a família e na escola. Um paralelo óbvio com a história comum de tantas famílias negras como a de Michelle Obama, que cresceu em um bairro de classe média na região sul de Chicago, origem que ela sempre faz questão de lembrar.

VAREJO

Faturamento de livros cai pela metade



O VAREJO DE LIVROS NO BRASIL SENTIU UM DURO GOLPE COM A QUARENTENA

O varejo de livros no Brasil sentiu um duro golpe com a quarentena imposta pela pandemia do novo coronavírus: o mês de abril registrou uma queda de 47% nas vendas comparado com o mesmo período em 2019. O faturamento no mês foi de R\$ 65 milhões. No ano anterior, tinha sido de R\$ 125 milhões.

A queda era prevista pelo setor, que vem enfrentando crise atrás de crise nos últimos anos. No ano, o varejo caiu cerca de 9% em faturamento e volume de obras de vendas.

Os dados são do mais recente Painel de Varejo de Livros no Brasil, elaborado pela Nielsen em parceria com o Sindicato Nacional dos Editores de Livros (SNEL), divulgado nesta terça-feira, 5. A queda acentuada em abril reflete o fechamento das livrarias físicas nas principais cidades brasileiras.

A perda foi maior na primeira semana do chamado quarto período, de 25/3 a

21/4. “Ou seja, passado o impacto inicial do fechamento das lojas, as vendas apresentam recuperação gradual a cada semana, ainda que negativas, finalizando o período com um volume próximo a 2/3 do ano anterior”, diz o material de divulgação do SNEL.

No acumulado do ano, o setor contabiliza 11,16 milhões de livros vendidos, com arrecadação de R\$ 537,04 milhões. Nos quatro primeiros meses de 2019, foram vendidas 12,23 milhões de obras, com faturamento de R\$588,91 milhões. Em percentuais, a queda foi de 8,70% em volume e 8,8% em valor, se comparados os mesmos intervalos de tempo.

Para a realização do Painel, os dados são coletados diretamente do “caixa” das livrarias, e-commerce e varejistas colaboradores. As informações são recebidas eletronicamente em formato de banco de dados. Após o processamento, os dados são enviados online e atualizados semanalmente.

MÚSICA

Fundador do Kraftwerk morre aos 73



FLORIAN SCHNEIDER TINHA 73 ANOS E NÃO TEVE CAUSA DA MORTE DIVULGADA PELA FAMÍLIA

Morreu, ontem (6), o músico Florian Schneider, cofundador ao lado de Ralph Hütter do grupo precursor da música eletrônica, Kraftwerk. O instrumentista tinha 73 anos e não teve a causa da morte divulgada até o momento. A família do artista confirmou a informação para a mídia francesa.

Florian nasceu em Dusseldorf na Alemanha e tinha a flauta e o violino como instrumentos principais, apesar de ter feito fama mexendo com sintetizadores e samples na música eletrônica. O artista é influência por ter sido pioneiro do estilo musical que tocava fazendo instrumentos em casa e muitas experimentações.

Kraftwerk foi criado em 1970, após um encontro de Florian Schneider e Ralph Hütter para tocar em um estúdio particular. O grupo tem 10 discos lançados e vários singles. Florian era responsável por fa-

zer alterações de vozes e sintetizadores, além de tocar instrumentos de sopro nas músicas do grupo alemão. Em 2009, ele se despediu do Kraftwerk, tendo participado ativamente em nove álbuns.

O músico e instrumentista é considerado uma referência na música eletrônica por ter, junto com o Kraftwerk, criado instrumentos e mecanismos predecessores de tecnologias de sintetização de som. O grupo foi, por exemplo, um dos primeiros a usar o conceito de autotune, extremamente popular entre rappers e trappers na atualidade.

A influência era tanta, que David Bowie assumiu que admirava e se inspirava no trabalho do músico e escreveu a música V-2 Schneider, nomeada em homenagem a Florian. A faixa é a mais conceitual do disco Heroes de 1977, um dos mais famosos da carreira de Bowie.