

UEMA abre dois seletivos para professores com salários de até R\$ 3,6 mil

A Universidade Estadual do Maranhão (UEMA) abriu dois processos seletivos simplificados para a contratação de Professores Substitutos no campus São Luís. As seleções visam preencher um total de quatro vagas para profissionais com nível superior e pós-graduação, de acordo com a área pretendida.

Câmara Municipal de São Luís tem 24h para votar orçamento 2026

Segundo a decisão, o presidente da Câmara deverá submeter os projetos à apreciação na primeira sessão ordinária ou extraordinária após a intimação. O magistrado também determinou a suspensão da tramitação de outras proposições legislativas até a votação das matérias, excetuando apenas aquelas consideradas urgentes por força constitucional



Banho de Axé para abrir caminhos no Carnaval

Neste fim de semana, São Luís foi contagiada com um evento que preza não só pela festividade e pela diversão típica do mês de fevereiro, mas também pela convicção, espiritualidade e ancestralidade. Trata-se do Banho de Axé, um cortejo que reafirma a presença e a resistência dos povos e comunidades de matriz africana no estado. Segundo a organização, 130 grupos de terreiros e de capoeira percorreram ruas do Centro Histórico de São Luís, como parte da programação do Pré-Carnaval do Maranhão 2026.

CARNAVAL Alerta para doenças respiratórias e ISTs



A combinação de grandes aglomerações, circulação intensa entre cidades e estados e contato próximo cria um ambiente favorável à disseminação de doenças respiratórias e infecções sexualmente transmissíveis (ISTs).

Nova Graduação: Maranhão terá curso inédito de Petróleo e Gás

O governador do Maranhão, Carlos Brandão (sem partido), deve anunciar nesta semana, no Palácio dos Leões, a criação do curso inédito de Engenharia de Petróleo e Gás na Universidade Federal do Maranhão (UFMA), fruto de cooperação técnica entre a instituição e o Governo do Estado. A iniciativa conforme apurou O Imparcial, integra um conjunto de ações estratégicas voltadas à formação de mão de obra local diante das perspectivas de exploração na Margem Equatorial





ARTIGO

O novo custo do comércio exterior

BRUNO PAIVA

Head Tributário, Aduaneiro e Societário
no André Menescal Advogados

A política de incentivos fiscais sempre ocupou uma posição estratégica nas operações de comércio exterior do Brasil. Ao longo dos anos, instrumentos como regimes especiais, créditos presumidos, reduções de alíquotas e tratamentos diferenciados ajudaram a equilibrar deficiências estruturais já bastante conhecidas, como a logística onerosa, a elevada carga tributária e a persistente insegurança jurídica que impacta o ambiente de negócios. Esse cenário, no entanto, começa a se transformar de forma significativa com a entrada em vigor da Lei Complementar nº 224/2025, que alterou profundamente o regime dos benefícios fiscais no Brasil.

Embora o debate público tenha se concentrado nas discussões em torno do ajuste fiscal e do equilíbrio das contas públicas, a nova lei traz impactos significativos, e muitas vezes subestimados, sobre as operações de importação, exportação e as cadeias produtivas conectadas ao mercado internacional. A mudança não ocorre por meio da revogação direta de benefícios, mas sim por uma redução sistemática e transversal dos incentivos federais, afetando de maneira direta a competitividade das empresas brasileiras no comércio global.

A lógica por trás da LC 224/2025 é bastante clara: os incentivos tributários deixam de ser tratados como vantagens permanentes e passam a ser vistos como instrumentos temporários, condicionados a critérios específicos e sujeitos a avaliações periódicas. Essa mudança de paradigma se materializa por meio da redução linear de benefícios ligados a tributos que impactam diretamente o comércio exterior, como o Imposto de Importação, o IPI, o PIS/Pasep-Importação e a Cofins-Importação, além da revisão de regimes creditícios e créditos presumidos historicamente adotados por setores industriais e exportadores.

As isenções e alíquotas zero deixam de ser aplicadas em sua totalidade e passam a operar com uma incidência mínima, vinculada ao chamado "sistema padrão de tributação". Na prática, operações antes integralmente de-

soneradas passam a suportar uma tributação residual. Para ilustrar, uma importação que antes ingressava no país com alíquota zero de Imposto de Importação pode passar a ser tributada à razão de 10% da alíquota TEC aplicável. Em um bem cuja alíquota padrão seja de 12%, isso representa uma incidência de 1,2%, que, embora pareça modesta isoladamente, produz impacto relevante quando aplicada a operações recorrentes ou de grande volume.

No contexto do comércio exterior, esse impacto se revela de forma particularmente sensível. Importadores que até então operavam com reduções relevantes no PIS e na Cofins já sentem o aumento imediato dos custos. Exportadores que estruturavam suas operações com base em créditos presumidos ou regimes incentivados percebem uma redução na eficiência financeira dessas ferramentas. Cadeias industriais intensivas em insumos importados, como as dos setores químico, metalúrgico, automotivo e de bens de capital, enfrentam um encarecimento progressivo dos seus processos produtivos, com reflexos diretos na formação de preços e na margem das exportações.

Outro ponto relevante diz respeito ao novo modelo de avaliação e condicionamento para a concessão de benefícios. A LC 224/2025 não apenas reduz incentivos existentes, como também impõe critérios mais rígidos para a criação de novos. Os benefícios passam a ter prazo determinado, precisam estar atrelados a metas objetivas de desempenho econômico, social e ambiental e ficam sujeitos a mecanismos formais de monitoramento e prestação de contas. Incentivos que não apresentarem resultados concretos e mensuráveis não poderão ser renovados.

Essa nova configuração traz implicações para a previsibilidade tributária, fator essencial para decisões de investimento no comércio exterior. Projetos de longo prazo, especialmente aqueles voltados à exportação ou à internalização de cadeias produtivas, passam a conviver com maior incerteza quanto à manutenção dos incentivos ao longo do tempo. Um investimento planejado para maturar em dez ou quinze anos, por exemplo, pas-

sa a depender de avaliações periódicas e do cumprimento contínuo de metas para preservar benefícios que antes eram considerados estruturalmente estáveis. As exceções existem, mas são restritas. Regimes constitucionalmente protegidos, como a Zona Franca de Manaus, permanecem resguardados, assim como benefícios já aprovados até o fim de 2025, desde que vinculados a condições onerosas claramente delimitadas. Fora desses casos, a lógica passa a ser a da tributação mínima, ainda que residual.

Além disso, a lei introduz um impacto macroeconômico relevante ao limitar o volume total de incentivos tributários a um percentual do PIB. Cria-se, na prática, um "teto fiscal dos benefícios", que tende a intensificar a competição entre setores econômicos. O comércio exterior, tradicionalmente reconhecido como vetor de desenvolvimento, passa a disputar espaço com outras prioridades de política pública dentro desse limite global. Sob a ótica jurídico-tributária, o desafio para as empresas vai além de absorver o aumento de custos. Será necessário revisar estruturas, contratos e planejamentos concebidos sob premissas que já não se sustentam. Operações de importação precisarão ser reavaliadas à luz do custo tributário efetivo, estratégias de aproveitamento de créditos exigirão maior rigor técnico e é razoável esperar o surgimento de disputas administrativas e judiciais, especialmente em relação à aplicação das novas regras sobre benefícios concedidos por prazo certo ou associados a investimentos já realizados.

A LC 224/2025 representa, assim, uma mudança silenciosa, porém profunda, na política fiscal voltada ao comércio exterior brasileiro. Mais do que um simples corte de incentivos, o que se observa é a transição de um modelo expansivo e permissivo para outro mais restritivo, monitorado e orientado por metas. A partir de agora, o desafio não está apenas em pagar mais ou menos tributo, mas em reconstruir a lógica de competitividade em um cenário em que os incentivos deixam de ser regra e passam a existir sob vigilância, com critérios, metas e prazos bem definidos.

ARTIGO

Bomba relógio

OSMAR GOMES DOS SANTOS

Juiz de Direito na Comarca da Ilha de São Luís (MA).

Na última quinta-feira expirou o pacto de armas nucleares entre a Rússia e os Estados Unidos, o que elimina, após mais de 50 anos, qualquer limite de ambos no desenvolvimento e ampliação de seus arsenais atômicos, os maiores do planeta. O assunto ganhou centímetros nos principais portais de notícias e espaço na rede global de comunicação. Isso mostra o tamanho do problema que se encontra diante de todos nós. Sem as barreiras previstas para o limite de ogivas nucleares de longo alcance pelos dois países, cresce o temor pelo que muitos especialistas chamam de uma nova corrida armamentista totalmente desenfreada, elevando tensões. E esse receio não é apenas hipotético, visto que o mundo passa por um momento de acirramento de falas e posições, com guerras e ações empreendidas ou apoiadas por essas duas potências bélicas.

Do lado da Rússia, Vladimir Putin disse que vai respeitar os limites do acordo pelo período de mais um ano, tempo para que um novo tratado seja discutido e firmado. A proposta está condicionada à Casa Branca também sinalizar positivamente, o que o presidente Donald Trump ainda não fez. Vez por outra, a Rússia ameaça utilizar seus mísseis, o que fica claro quando Putin diz poder usar "todos os meios" para alcançar seus fins. Inclusive, revisou termos que ampliam as ocasiões em que o seu arsenal nuclear pode ser aplicado. Por falar em arsenal, a capacidade de cada país que possui bomba atômica é limitada a apenas onze, com Rússia e Estados Unidos liderando esse grupo. No entanto, o número certo é desconhecido, especialmente em razão da interrupção das inspeções desde 2020 e até pela falta de transparência de algumas dessas nações.

Recentemente, o próprio Trump manifestou seu interesse em voltar a realizar testes nucleares, o que não ocorre desde 1992. Essa ação dos EUA quebraria acordo com a própria Rússia, que proíbe os testes. Se não há intenção no uso da força, qual a finalidade dos testes? No cenário atual, não seria absurdo falar de um possível conflito nuclear diante do contexto vivido. Guerras por territórios que guardam tesouros estão cada vez mais na pauta das grandes nações, vide os casos da Crimeia, Ucrânia, Venezuela, Groenlândia. Além disso, há disputas outras, culturais, religiosas, étnicas ou meramente políticas. Nos conflitos, busca-se subjugar o outro lado e, em uma guerra declarada de grandes dimensões, fala mais alto quem tem maior arsenal nuclear.

Diante do risco iminente, lideranças mundiais se movimentam e se posicionam para cobrar atitudes que possam arrefecer discursos e canalizar o diálogo em prol de um novo acordo de paz. De fora desse acordo, Pequim rejeita participação da China, enquanto Trump busca aproximar o líder chinês Xi Jinping de um consenso que promova o controle na produção e guarda das armas de guerra mais letais que o homem já produziu. Não se trata de tê-las pelo simples poder, mas de utilizar este último como forma de auferir vantagens em negociações. Uma versão diplomática do lema "plata or plomo", que se traduz por "aceite minhas condições ou sofrerá as consequências".

Moeda de troca em disputas estratégicas, visando impor condições em negociações pelo poder bélico, a exemplo da apropriação de territórios e da exploração das chamadas terras raras. Na busca desenfreada pelas ogivas, perdem todos. O acordo, que rompeu a Guerra Fria e alcançou tempos de paz, ameaça ruir definitivamente. Hiroshima e Nagasaki deixaram feridas abertas e profundas na história recente e é considerado um dos episódios mais trágicos da humanidade. Paradoxalmente, provocada por (des)humanos que, tudo indica,

O IMPARCIAL

EMPRESA PACOTILHA SA

Rua Assis Chateaubriand, 01 - Renascença II
São Luís - Maranhão - CEP 65075-670

Pedro Freire

Diretor-Presidente
pedrofreire@oimparcial.com.br

Raimundo Borges

Diretor de Redação
borges@oimparcial.com.br

Patrícia Freire

Gerente Financeira
patriciafreire@oimparcial.com.br

Celio Sergio

Superintendente de Produção
celiosergio@oimparcial.com.br

FALE CONOSCO - GRUPO O IMPARCIAL

REDAÇÃO
(98) 99144-5641ASSINATURAS
(98) 99144-5645ASSINATURAS
(98) 99144-5646COMERCIAL
(98) 99116-1624REDES SOCIAIS
Whatsapp: (98) 99144-5641Twitter: @imparcialonline
Instagram: @oimparcial
www.oimparcial.com.br

SOB PRESSÃO

Câmara tem 24h para votar orçamento 2026

Decisão judicial do juiz Douglas de Melo Martins reconhece omissão legislativa e autoriza medidas provisórias para manter serviços públicos e pagar servidores

SAMARTONY MARTINS

A Justiça do Maranhão determinou que a Câmara Municipal de São Luís tem prazo de 24 horas para colocar em pauta, analisar e votar o Plano Plurianual (PPA 2026–2029) e a Lei Orçamentária Anual (PLOA 2026). A decisão é do juiz Douglas de Melo Martins, titular da Vara de Interesses Difusos e Coletivos, e atende a pedido da Prefeitura, que apontou prejuízos administrativos decorrentes da ausência de deliberação das peças orçamentárias enviadas ao Legislativo ainda em agosto de 2025.

Segundo a decisão, o presidente da Câmara deverá submeter os projetos à apreciação na primeira sessão ordinária ou extraordinária após a intimação. O magistrado também determinou a suspensão da tramitação de outras proposições legislativas até a votação das matérias, excetuando apenas aquelas consideradas urgentes

por força constitucional.

Em caso de descumprimento injustificado, foi fixada multa diária pessoal de R\$ 10 mil ao presidente da Casa, sem prejuízo da caracterização de crime de desobediência e eventual improbidade administrativa.

A tutela de urgência reconheceu que a demora do Legislativo compromete o funcionamento da administração municipal, uma vez que a ausência de lei orçamentária vigente obriga o Município a operar sob regime provisório por duodécimos, considerado insuficiente para a gestão plena. A decisão também autorizou o Executivo a aplicar, de forma provisória, dispositivos do PLOA 2026 para abertura de créditos suplementares destinados à manutenção de serviços essenciais e à mitigação de danos decorrentes da omissão legislativa.

Reajuste do magistério deve entrar na folha de fevereiro

Outro ponto da determinação judicial trata do reajuste salarial dos pro-

fissionais do magistério da rede municipal. O juiz autorizou a implantação imediata do aumento, com efeitos retroativos a janeiro e processamento já na folha de pagamento de fevereiro de 2026, respeitando o prazo técnico limite de 9 de fevereiro. O magistrado entendeu que eventual atraso poderia comprometer a subsistência dos servidores e gerar prejuízos de natureza alimentar.

Na decisão, Douglas de Melo Martins afirmou que a separação entre os Poderes não pode servir de justificativa para a paralisação administrativa e destacou que a omissão legislativa impede a execução de políticas públicas e investimentos. Entre os impactos apontados estão a paralisação de recursos do Novo PAC para construção de unidades básicas de saúde, riscos à continuidade de obras de infraestrutura como o Elevado da Forquilha, o Hospital da Cidade e o Parque Linear, além da possibilidade de inviabilizar o fechamento da folha de pagamento municipal.

APARTE

Felipe Klamt
felipeKlamt@yahoo.com.br



Defeito cognitivo?

Necessário que a presidência da Câmara de Vereadores de São Luís contrate, com urgência, um profissional da área de Neurologia que permita aos parlamentares municipalistas a depuração mental permitindo uma leitura, sem ruídos, sobre as falas do prefeito Eduardo Braide (PSD) e do líder do governo, Dr. Joel (PSD). Ambos querendo convencer a população da capital, melhor, do Maranhão, a impossível responsabilidade na greve do Transporte Público, fato lamentável da incompetência de gestão. Acreditam na hipnose coletiva diante dos escândalos diários, mas até a inércia dura enquanto a paciência da opinião pública aceitar que a “culpa nunca foi deles”!



Vai uma foto aí? – Alguém do grupo embalado pelo legado do ministro Flávio Dino precisa acordar o vice-governador e pré-candidato ao governo, Felipe Camarão (PT), sobre a infantil narrativa construída com fotos junto ao Lula e membros do Diretório Nacional do PT sendo completados com o tal do alguém ouvindo o Lula dizendo que vai resolver a política no Maranhão. Impressiona ainda acreditarem nos repetidos disse me disse sendo transformados em barricadas. Talvez seja tarde para entenderem que caíram na estratégia do grupo Brandão, esquecendo de fazer a competente pré-campanha. Será que ainda sobra alguma salvação?



Definição – No Maranhão em que a maioria masculina da política acredita nascer com o diploma de “Sabichão”, na proporção que marqueteiro não sabe é de nada. Aí surge a mulher Iracema Vale (MDB ou PT?) ocupando a pré-candidatura para todos os cargos na maioria, pode ser de vice-governadora a senadora, tudo será possível. Ela gosta de repetir que o “melhor pode não ser ganhar a eleição, o saboroso é a sensação de competir para saber o quanto é necessária”. Somente corta o assunto quando alguém quer fazer intriga como pré-governadora, seu pré-candidato continua sendo o Orleans Brandão (MDB). Afinal, ela que lançou ele!!

Razões do impasse que desencadeou crise institucional

O magistrado também autorizou o Município a adotar medidas excepcionais para evitar a interrupção de serviços públicos, incluindo a abertura de créditos suplementares e a utilização do orçamento do ano anterior como referência, caso a Câmara permaneça sem deliberar. A Câmara Municipal deverá apresentar defesa no processo, enquanto o Ministério Público Estadual acompanha o caso.

Principais pontos da decisão judicial

Reconhecimento de omissão legislativa: o juiz entendeu que o envio tempestivo das propostas em 29 de agosto de 2025 demonstra que a ausência de norma orçamentária decorre exclusivamente da inação da Câmara.

Urgência administrativa: a operação por duodécimos foi considerada uma “medida de sobrevivência” que engessa a gestão e prejudica políticas públicas.

Risco de dano irreparável: a decisão destacou o perigo à folha de pagamento e ao reajuste do magistério, com prazo técnico para fechamento em 9 de fevereiro de 2026.

Autorização excepcional ao Executivo: aplicação provisória do artigo 4º do PLOA para abertura de créditos suplementares e manutenção da máquina pública.

Sobrestamento de pauta: suspensão de outros projetos legislativos até a votação do PPA e da PLOA.

Medidas coercitivas: multa diária pessoal de R\$ 10 mil ao presidente da Câmara em caso de descumprimento,

além de possível responsabilização por desobediência e improbidade

Embate entre poderes

O embate político entre a Prefeitura de São Luís e a Câmara Municipal em torno da votação do orçamento foi revelado em reportagem publicada pelo jornal *O Imparcial*, que destacou as razões do impasse e os desdobramentos institucionais que vêm alimentando a crise entre Executivo e Legislativo. No centro da disputa estão a Lei Orçamentária Anual (LOA) e o Plano Plurianual (PPA), ainda sem votação, cenário que coloca a capital maranhense como a única do país sem a aprovação das principais peças financeiras da administração pública.

A ausência de deliberação acende sinais de alerta sobre possíveis impactos diretos na gestão municipal, incluindo o risco de interrupção de serviços essenciais, paralisação de programas sociais e congelamento de reajustes salariais de diversas categorias. A administração do prefeito Eduardo Braide sustenta que o atraso compromete, inclusive, a concessão de aumentos ao magistério e a continuidade de obras estruturantes em andamento. Embora a Lei de Diretrizes Orçamentárias (LDO) tenha sido aprovada em julho de 2025, o detalhamento das despesas e o planejamento de médio e longo prazo seguem sem avanço no Legislativo.

O impasse também decorre de sessões extraordinárias que foram sucessivamente canceladas, seja por falta de quórum, seja por decisões internas da presidência da Câmara. Enquanto o Executivo responsabiliza os vereadores pela demora, parlamentares de

oposição afirmam que houve falhas de articulação política da Prefeitura, o que teria contribuído para prolongar o que classificam como um “vácuo institucional” capaz de ameaçar a estabilidade financeira da capital.

Vereadores opositores rejeitam a narrativa de boicote e argumentam que os adiamentos seguem as regras do regimento interno da Casa. Eles também defendem que a Prefeitura dispõe de mecanismos legais para assegurar a continuidade de pagamentos essenciais e serviços públicos mesmo sem a aprovação imediata do orçamento.

Nos bastidores, a dificuldade de consenso sobre a distribuição dos R\$ 6,1 bilhões previstos na receita municipal e o isolamento político da gestão são apontados como fatores que dificultam o avanço das negociações. Até o momento, não há nova data confirmada para a votação das matérias.

Redução no limite de abertura de créditos suplementares

O embate ganhou novos contornos após sessão ordinária realizada na terça-feira (4), quando vereadores reagiram a críticas feitas pelo prefeito ao orçamento municipal de 2025, aprovado pela Câmara no dia anterior (3). A divergência se intensificou com a aprovação de uma emenda da Comissão de Orçamento, Finanças, Planejamento e Patrimônio Municipal (COFPPM) ao Projeto de Lei nº 210/2024, que reduziu de 25% para 5% o limite de abertura de créditos suplementares pelo Executivo sem autorização prévia do Legislativo.

MARGEM EQUATORIAL

Maranhão terá curso inédito de Petróleo e Gás

Nova graduação surge de cooperação entre Governo do Estado e Universidade Federal do Maranhão para preparar profissionais diante das perspectivas do setor energético

SAMARTONY MARTINS

O governador do Maranhão, Carlos Brandão (sem partido), deve anunciar nesta semana, no Palácio dos Leões, a criação do curso inédito de Engenharia de Petróleo e Gás na Universidade Federal do Maranhão (UFMA), fruto de cooperação técnica entre a instituição e o Governo do Estado. A iniciativa conforme apurou **O Imparcial**, integra um conjunto de ações estratégicas voltadas à formação de mão de obra local diante das perspectivas de exploração na Margem Equatorial, região considerada promissora para o setor energético nacional.

A proposta educacional surge em meio ao avanço das discussões sobre a exploração de petróleo na Margem Equatorial e à expectativa de desenvolvimento econômico para estados da região Norte e Nordeste. No Maranhão, o governo avalia que a preparação profissional precisa ocorrer antes

mesmo do início da produção comercial. O objetivo é capacitar jovens e evitar que oportunidades futuras sejam ocupadas por trabalhadores de outras localidades.

Durante participação na COP30, Brandão reforçou a necessidade de planejamento antecipado para o setor energético e destacou a criação da nova formação acadêmica. Em suas palavras, “vamos iniciar uma faculdade de petróleo e gás. Daqui a cinco anos, teremos jovens preparados para entrar no mercado de trabalho. Senão, vamos ter que buscar pessoas em São Paulo”. Além do curso superior, o plano estadual inclui programas técnico-profissionalizantes voltados à cadeia offshore, com a finalidade de atender demandas futuras do mercado. A estratégia acompanha posicionamentos de governadores da Amazônia Legal e do presidente Luiz Inácio Lula da Silva, que defendem uma exploração considerada responsável na região.

Na semana anterior ao anúncio, o presidente da Companhia Maranhense

de Gás (Gasmar), Allan Kardec Duailibe, obteve sinal verde da Petrobras para a criação do Instituto de Estudos Avançados da Margem Equatorial, que deverá funcionar na UFMA.

O projeto foi apresentado em reunião na sede da estatal, no Rio de Janeiro, e vem sendo tratado como um “think tank” voltado a petróleo, gás, sustentabilidade e desenvolvimento socioeconômico. Think tanks são centros de pesquisa e formulação de ideias compostos por especialistas que elaboram análises e recomendações sobre políticas públicas, economia, ciência e tecnologia, atuando como ponte entre o meio acadêmico e o poder público. A iniciativa conta com apoio da presidente da Petrobras, Magda Chambriard, além do compromisso do deputado federal Pedro Lucas Fernandes (União Brasil) e da senadora Eliziane Gama (PSD), que devem direcionar emendas parlamentares e recursos federais para a implantação do instituto.

Estado possui três das cinco bacias de petróleo e gás

Segundo Alan Kardec Duailibe, a criação da estrutura de pesquisa é essencial para inserir o Maranhão na cadeia produtiva do setor. “A exploração da Margem Equatorial vai inserir o Brasil em um patamar avançado de desenvolvimento, sobretudo para as regiões que, historicamente, sempre tiveram maior exclusão social. As nossas iniciativas são justamente para que o Maranhão – que possui três das cinco bacias de petróleo e gás – não seja excluído, que tenha também pesquisadores e profissionais com mão de obra qualificada e incluída na geração de milhares de empregos que irão surgir, como quer o governador Carlos Brandão”, explicou o presidente da Gasmar.

O anúncio ocorre em um cenário considerado estratégico. Em 21 de outubro de 2025, o Instituto Brasileiro do Meio Ambiente e dos Recursos Naturais Renováveis (Ibama) concedeu licença para perfuração no bloco FZAM-059, localizado em águas profundas do Amapá, a cerca de 500 quilômetros da foz do rio Amazonas e a 175 quilômetros da costa. O avanço marca uma etapa inicial do processo exploratório e abre espaço para que estados da região fortaleçam sua estrutura educacional e econômica.

Especialistas estimam que o ciclo completo — desde a sísmica até o início da produção — possa levar entre sete e dez anos. Nesse intervalo, o governo maranhense pretende investir em qualificação profissional e no fortalecimento de instituições de ensino para acompanhar o crescimento do setor.

O Maranhão projeta um cenário promissor a partir da presença de duas das cinco bacias da Margem Equatorial — Grão-Pará e Barreirinhas. A

estimativa estadual aponta para um potencial de até 60 bilhões de barris de petróleo nas áreas locais, o que poderia reposicionar o estado no mapa energético brasileiro. Embora ainda não existam projeções oficiais sobre arrecadação de royalties, o governador demonstra expectativa quanto aos impactos financeiros futuros. “Não tenho dúvidas de que quando o governo começar a receber os royalties teremos muito mais recursos para realizar as obras estruturantes de que o estado precisa”, afirmou.

Interesse empresarial

O avanço das pesquisas sísmicas e o crescente interesse empresarial pela Margem Equatorial Brasileira (MEB) têm colocado o Maranhão no centro das atenções do setor energético. Segundo o governador Carlos Brandão, um navio de empresa norueguesa esteve recentemente no litoral maranhense para realizar análises sísmicas, etapa considerada essencial para avaliar o potencial das reservas. Até o momento, 16 blocos já passaram por estudos preliminares e devem ser ofertados em futuros leilões, reforçando a movimentação da indústria em direção à região.

O navio Ramform Titan, da empresa norueguesa TGS, atracou em outubro do ano passado no Porto do Itaqui, em São Luís, para executar pesquisas geológicas nas bacias do Pará-Maranhão e de Barreirinhas, duas das cinco bacias sedimentares que integram a Margem Equatorial Brasileira, considerada uma das novas fronteiras de exploração de petróleo e gás no país. Uma comitiva composta pelo governador Carlos Brandão, executi-

vos globais da TGS e autoridades do setor energético participou da recepção oficial da embarcação, apontada como a maior sísmica do mundo.

Durante a cerimônia, Brandão destacou a relevância da operação para o futuro econômico do estado. “A chegada desse navio é um marco importante na exploração da Margem Equatorial Brasileira. São cinco bacias, sendo que duas delas estão no Maranhão. É o primeiro passo de desenvolvimento para que a gente possa explorar o petróleo. Isso vai impulsionar a economia do nosso estado”, afirmou o governador Carlos Brandão.

A atracação do Ramform Titan marcou a primeira vez que um navio de pesquisa sísmica operou a partir do Porto do Itaqui, evidenciando a capacidade do terminal maranhense de se adaptar às demandas logísticas relacionadas à exploração e produção de petróleo na região. Em paralelo, a Petrobras recebeu licença do Instituto Brasileiro do Meio Ambiente e dos Recursos Naturais Renováveis (Ibama) para iniciar operação de exploração na Margem Equatorial, que abrange áreas marítimas ao largo dos estados do Amapá, Pará, Maranhão, Piauí, Ceará e Rio Grande do Norte.

Paralelamente às movimentações da indústria petrolífera, o governo do Maranhão aposta na formação de capital humano e no fortalecimento da pesquisa científica, com a criação do curso de Engenharia de Petróleo e Gás e a instalação de um instituto de estudos avançados na Universidade Federal do Maranhão (UFMA), iniciativas que buscam preparar o estado para acompanhar a possível expansão da exploração energética na Margem Equatorial.



Coluna
ESPLANADA

PODER, POLÍTICA, MERCADO & VOCÊ

com Leandro Mazzini

Juntos & Misturados

LEANDRO MAZZINI

Com Equipe DF, RJ e SP

A campanha presidencial deste ano ganha contornos curiosos, na melhor forma politiqueria quando o assunto é projeto de Poder, não de o País. Os bastidores das negociações apontam que os três grandes partidos de Centro vão fincar cada pé nos dois lados na iminente polarização. Os comandos do PSD, do União e do Progressistas (estes dois últimos em federação) vão liberar as bancadas para fechar com Lula da Silva (PT) e Flávio Bolsonaro (PL) nos Estados, sem coalizão nacional. Cada diretório regional escolherá seu lado, no melhor cenário que lhes beneficie nas urnas. E para confundir mais o eleitor, em cada Estado as bancadas vão liberar seus deputados para apoiarem quem quiserem. Será a campanha dos juntos & misturados. Assim, eles levam a melhor: Independentemente de quem vencer a eleição, as três legendas garantem seus espaços no futuro Governo federal.

Povo empreende

O Brasil ganhou 5,1 milhões de empresas em 2025, de acordo com a emissão de cartão CNPJ da Receita Federal. Segundo o Sebrae, o número é 18,6% maior que o ano anterior, com 4,3 milhões. Foram 3,8 milhões de microempreendedores individuais, 927 mil microempresas, e 207 mil de pequeno porte. Quase 64% delas (3,2 mi) são do setor de Serviços, Comércio (1 milhão), Indústria (383 mil), Construção (344 mil).

Liderança digital

O Partido Liberal consolidou-se como a principal força política digital do Rio de Janeiro, aponta estudo da DadoDado Insights Estratégicos sobre o desempenho de deputados federais, estaduais e vereadores da capital no Instagram. Os perfis do PL somam mais de 11 milhões de seguidores e ultrapassaram 40 milhões de interações nos últimos três meses. O PSOL é o 2º colocado em seguidores com 3,5 milhões.

Ludopatia

Com 199 casas de apostas legalizadas, de acordo com o Ministério da Fazenda em janeiro, o Brasil tem a 1ª plataforma de monitoramento comportamental de jogadores. A plataforma vai sinalizar às operadoras sobre o risco de ludopatia dos usuários. A ferramenta foi desenvolvida pela Empresa Brasileira de Apoio ao Compulsivo (EBAC Brasil).

Proteção

Após a deputada estadual Renata Souza (Psol-RJ) relatar novas ameaças de morte, o Ministério dos Direitos Humanos enviou ofício à Secretaria de Segurança do Rio de Janeiro, e frisou urgência para medidas protetivas à parlamentar e família. Desde 2020, Renata registrou cinco B.O.s com ameaças à sua vida, por combater milicianos. As intimidações foram levadas à ONU, OEA e ao MP.

Streaming

Estudo da Netflix sobre hábitos de streaming mostra que os consumidores passam mais de três horas diárias assistindo a séries e filmes, demandando eficiência dos meios de pagamento digital para garantir boa experiência. A Pagsmile, que já opera na indústria de streaming, processou em 2025 mais de US\$ 13 milhões em valores transacionados, suportou mais de US\$ 4 mi em transações, com ticket médio de US\$ 6 por usuário.

ESPLANADEIRA

#School of Rock Panamby/Morumbi e Anglo Morumbi se unem e integram música à educação infantil. #Darlan Alves e AVO Educacional lançam livro “Blockchain em Português Claro”. #HOUS3 anuncia Pedro Cardozo, ex-Itaú e Empiricus, como novo CIO. #Unesp faz 50 anos e reforça papel no sistema estadual de ciência. #Prontuário Eletrônico, da MV, é eleito melhor da América Latina pela 9ª vez. #Teatro Baccarelli abriu 2026 com concerto da Orquestra Sinfônica Heliópolis/maestro Ira Levin.

CÂNCER

Quase 40% dos casos poderiam ser evitados

Estudo indica que muitos acometimentos estão ligados a fatores de risco modificáveis. Organização Mundial de Saúde estima aumento de até 83% da incidência no Brasil

O câncer, uma das doenças mais prevalentes do nosso tempo, segue como um dos principais desafios da sociedade médico-científica. Segundo a Agência Internacional de Pesquisa sobre o Câncer (Iarc), da Organização Mundial da Saúde (OMS), a cada ano, surgem cerca de 20 milhões de novos casos no mundo, com aproximadamente 9,7 a 10 milhões de mortes associadas à doença. Apesar dos avanços significativos no tratamento, especialistas alertam que uma parcela expressiva desses diagnósticos poderia ser evitada.

Uma pesquisa divulgada em 2024 pela Sociedade Americana do Câncer revela que aproximadamente 40% dos casos de câncer em pessoas com 30 anos ou mais e quase metade das mortes relacionadas à doença estão associadas a fatores de risco evitáveis, como tabagismo, consumo excessivo de álcool, obesidade, sedentarismo e alimentação inadequada.

Neste mês que se comemora o Dia



A CADA ANO, SURGEM CERCA DE 20 MILHÕES DE NOVOS CASOS NO MUNDO

Mundial do Câncer, celebrado em 4 de fevereiro, a discussão ganha ainda mais relevância. A data foi criada para conscientizar a população sobre prevenção, diagnóstico precoce e acesso ao tratamento. Especialistas reforçam

que mudanças no estilo de vida, aliadas à vacinação contra o HPV (papilomavírus) e a hepatite B, além da realização de exames preventivos, podem reduzir significativamente a incidência da doença.

Crescimento dos casos preocupa especialistas

Segundo a Organização Mundial da Saúde (OMS), o número de novos casos de câncer vem crescendo de forma consistente no Brasil e no mundo. Projeções da entidade indicam que, até 2050, haverá um aumento de 77% no número de casos globalmente e de 83% no Brasil, em comparação com os dados de 2022.

De acordo com a médica oncologista da Hapvida, Abiqueila Silva, esse crescimento está diretamente relacionado a mudanças demográficas e comportamentais. “O aumento dos casos de câncer está associado principalmente ao envelhecimento da população e à maior exposição aos fatores de risco modificáveis, como obesidade, sedentarismo, tabagismo, consumo de álcool e alimentação baseada em ultraprocessados”, explica.

Esses fatores ajudam a explicar, inclusive, o surgimento de diagnósticos em faixas etárias cada vez mais jovens. A exposição precoce e prolongada a hábitos não saudáveis têm antecipado o aparecimento da doença em adultos jovens, fenômeno que preocupa a comunidade científica.

Genética responde por minoria dos casos

Embora ainda exista a percepção de que o câncer seja predominantemente hereditário, essa ideia não encontra respaldo na ciência. Segundo a especialista, apenas uma pequena parcela dos casos está relacionada a mutações genéticas herdadas.

“A maioria dos cânceres não têm origem hereditária. As mutações genéticas transmitidas de pais para filhos respondem por uma minoria dos diagnósticos. Na maior parte das vezes, o câncer está ligado ao estilo de

vida e ao ambiente”, elucida.



A maioria dos cânceres não têm origem hereditária. As mutações genéticas transmitidas de pais para filhos respondem por uma minoria dos diagnósticos

Como prevenir

Se a grande parte dos casos são por fatores evitáveis, a prevenção se apresenta como uma das estratégias mais eficazes no enfrentamento da doença, de acordo com a oncologista. Medidas simples, incorporadas ao dia a dia, podem reduzir de forma significativa o risco de desenvolvimento de diversos tipos de câncer.

“Parar de fumar, reduzir o consumo de bebidas alcoólicas, usar protetor solar, manter uma alimentação rica

em fibras, frutas e vegetais, além de praticar atividade física regularmente, fazem diferença real na prevenção”, orienta a especialista.

Além disso, a realização de exames de rastreamento e o acesso ao diagnóstico precoce são fundamentais para aumentar as chances de cura. “O câncer não é mais uma sentença de morte. Quando diagnosticado precocemente e tratado de forma adequada, as chances de sucesso são muito maiores”, reforça.

O câncer não é mais uma sentença de morte. Quando diagnosticado precocemente e tratado de forma adequada, as chances de sucesso são muito maiores

A oncologista da Hapvida ressalta que o Dia Mundial do Câncer deixa uma mensagem importante de informação e conscientização no enfrentamento à doença. Segundo ela, ampliar o debate público sobre o tema contribui para reduzir o estigma, estimular a adoção de hábitos preventivos e incentivar a busca por diagnóstico precoce. “Falar sobre câncer salva vidas, porque existem estratégias de prevenção. O câncer tem tratamento e, em muitos casos, pode ter um desfecho favorável”, conclui.

NÃO PERCA!

UEMA abre dois seletivos para professores com salários de até R\$ 3,6 mil

A Universidade Estadual do Maranhão (UEMA) abriu dois processos seletivos simplificados para a contratação de Professores Substitutos no campus São Luís. As seleções visam preencher um total de quatro vagas para profissionais com nível superior e pós-graduação, de acordo com a área pretendida.



Segundo os editais, as oportunidades são para as áreas de:

Departamento de Educação

- Professor Substituto – Ciências Humanas/Educação: Ensino e Aprendizagem (1 vaga)
- Professor Substituto – Ciências Humanas/Psicologia: Psicologia do Ensino e da Aprendizagem (1 vaga)

Departamento de Química

- Professor Substituto – Ciências Exatas e da Terra/Química: Inorgânica (1 vaga)
- Professor Substituto – Ciências Exatas e da Terra/Química: Química Analítica (1 vaga)

Salários

A jornada de trabalho é de 20 horas semanais. A remuneração varia de R\$ 2.508,74 a R\$ 3.624,64, conforme a titulação apresentada (especialização, mestrado ou doutorado), sem mencionar benefícios adicionais.

Inscrições

As inscrições estarão abertas até o dia 11 de fevereiro de 2026, no site <https://concursoseseletivos.uema.br>. A taxa de inscrição é de R\$ 100,00. Candidatos que atendam à legislação vigente poderiam solicitar isenção de taxa até 5 de fevereiro de 2026, conforme estabelecido nos editais.

Processo seletivo

O processo seletivo será composto por prova didática, de caráter eliminatório e classificatório, e julgamento de títulos, de caráter classificatório. A prova didática está marcada para 3 de março de 2026, nos locais indicados em cada departamento do campus São Luís.

O contrato terá vigência de 12 meses, com possibilidade de prorrogação por uma única vez, conforme legislação estadual. O regime de contratação é temporário.

O prazo de validade dos processos seletivos será de 12 meses, podendo ser prorrogado uma vez por igual período, a contar da publicação do resultado final.

CARNAVAL

Alerta para doenças respiratórias e ISTs

Aglomeracões, contato físico e queda da imunidade durante a folia aumentam o risco de infecções. Especialista explica como a testagem rápida ajuda a conter a transmissão

O Carnaval, um dos períodos de maior mobilização de pessoas no país, também impõe desafios à saúde pública. A combinação de grandes aglomerações, circulação intensa entre cidades e estados e contato próximo cria um ambiente favorável à disseminação de doenças respiratórias e infecções sexualmente transmissíveis (ISTs).

De acordo com Tayse Rodrigues, especialista de produtos da Bioclin, vírus como influenza (gripe), SARS-CoV-2 (vírus causador da Covid-19) e outros agentes respiratórios, tendem a se espalhar com mais facilidade nessa época. “A transmissão ocorre principalmente por gotículas e partículas liberadas ao falar, tossir ou espirrar, além do contato com secreções respiratórias, algo que se intensifica em ambientes cheios e pouco ventilados”, explica.

Essas infecções podem se manifestar como resfriados e síndromes gripais, mas também evoluir para qua-

dos mais graves, sobretudo em crianças, idosos e pessoas com comorbidades ou imunossupressão.



Nesse cenário, a testagem rápida tem papel estratégico ao reduzir o tempo entre o surgimento dos sintomas e a tomada de decisões clínicas e preventivas. “Os testes rápidos de antígeno fornecem resultados em poucos minutos e ajudam a orientar medidas como isolamento, uso de máscara e redução de contatos, fundamentais para quebrar a cadeia de transmissão”, afirma Tayse. Desde a pandemia, a Bioclin ampliou o acesso à testagem ao disponibilizar kits de autoteste para a triagem e determinação qualitativa de antígenos para o

SARS-CoV-2, vírus causador da COVID-19, que podem ser realizados fora do ambiente laboratorial, com resultado em cerca de 15 a 20 minutos.

Os testes rápidos de antígeno fornecem resultados em poucos minutos e ajudam a orientar medidas como isolamento, uso de máscara e redução de contatos, fundamentais para quebrar a cadeia de transmissão

Período também aumenta a exposição às ISTs

Além das infecções respiratórias, o período carnavalesco também aumenta a exposição às ISTs. O Ministério da Saúde adotou essa nomenclatura para reforçar que uma pessoa pode transmitir uma infecção mesmo sem apresentar sintomas. Relações sexuais sem preservativo elevam significativamente o risco de transmissão de HIV, sífilis e hepatites virais B e C, especialmente em contextos de parceiros ocasionais e desconhecidos. “O uso da camisinha, masculina ou feminina, continua sendo o método mais eficaz de prevenção. Manter os exames em dia é essencial, já que muitas ISTs são assintomáticas”, destaca a especialista. A Bioclin disponibiliza testes para HIV, sífilis, HBsAg e HCV, tanto na tecnologia de teste rá-

pido quanto em ensaios como o ELISA, com alta sensibilidade e especificidade.

Outro fator de risco durante a folia é a queda da imunidade, associada ao cansaço, ao estresse fisiológico e ao consumo excessivo de álcool. Segundo instituições como a Fiocruz, esse conjunto de fatores favorece a circulação de vírus e bactérias em eventos de massa, potencializando o chamado “efeito rede” de transmissão.

Para reduzir os riscos, especialistas recomendam manter a vacinação em dia, especialmente para grupos de risco, reforçar a higiene das mãos, usar máscara em locais muito cheios, garantir ambientes ventilados e evitar aglomerações ao apresentar sintomas gripais. No campo da saúde sexual, o

uso consistente de preservativos e a testagem regular seguem como pilares da prevenção.

No pós-Carnaval, o diagnóstico rápido ganha ainda mais relevância. “Sem testes, muitas condutas acabam sendo baseadas em tentativa e erro. A testagem adequada direciona melhor o manejo clínico, reduz incertezas e evita tanto a automedicação quanto a procura tardia por atendimento”, resalta Tayse Rodrigues.

Com resultados que podem sair em até 30 minutos, os testes laboratoriais permitem decisões mais ágeis e contribuem para o controle da disseminação de infecções no ambiente familiar, no trabalho e nos serviços de saúde, reforçando o papel da prevenção também depois que a festa termina.

FOLIA MOMESCA

Carnaval exige atenção redobrada com dinheiro e dados para evitar golpes e prejuízos

Com a proximidade do Carnaval, período marcado por grande circulação de pessoas, viagens e aumento do consumo, cresce também a necessidade de atenção à segurança financeira e à proteção de dados pessoais. Momentos de lazer, quando não acompanhados de planejamento e cuidados básicos, podem resultar em prejuízos que se estendem para além da folia.

Dados do Fórum Brasileiro de Segurança Pública (FBSP) indicam que, durante grandes eventos e períodos de aglomeração, como o Carnaval, há aumento nos registros de furtos de celulares e objetos pessoais, especialmente em capitais e grandes centros urbanos. A perda do aparelho vai além do prejuízo material e pode facilitar golpes financeiros, acessos indevidos a aplicativos bancários e movimentações não autorizadas.

Thiago Pacheco, Diretor de Operações da Sicredi Veredas, reforça a importância da adoção de medidas preventivas para garantir maior segurança durante o período carnavalesco. Entre as principais orientações, estão evitar o porte de grandes quantias em dinheiro, priorizar pagamentos por meios digitais confiáveis, manter senhas atualizadas e ativar a autenticação em dois fatores nos aplicativos financeiros.

Reforçando essa visão, Erli Bandeira, gerente de negócios da Central Sicredi Nordeste, destaca que a configuração dos dispositivos é uma barreira essencial contra criminosos. “Recomendamos desativar temporariamente o pagamento por aproximação em ambientes de grande aglomeração ou optar pelo uso de senha, mesmo em compras de baixo valor. É fundamental que o folião sempre confira o valor exibido na maquineta antes de concluir qualquer transação”, afirma Erli Bandeira.

Recomendamos desativar temporariamente o pagamento por aproximação em ambientes de grande aglomeração

Segundo os profissionais, o cuidado preventivo é fundamental para reduzir os riscos. “O Carnaval é um período de lazer, mas não deve ser encarado com descuido em relação à segurança financeira. Planejar os gastos, utilizar apenas canais digitais oficiais e adotar medidas simples de proteção ajudam a evitar transtornos”, orienta Thiago Pacheco.

Gestão de Gastos e Resposta Rápida

Outra recomendação é definir previamente um limite de despesas e acompanhar os gastos em tempo real por meio dos aplicativos bancários. Esse controle contribui para uma experiência mais tranquila durante a folia e evita impactos negativos no orçamento nos meses seguintes. Em situações de perda ou roubo de cartões ou do telefone celular, a orientação é agir com rapidez, realizando o bloqueio imediato pelos canais oficiais da instituição financeira e comunicando o ocorrido o quanto antes. A agilidade na notificação é considerada decisiva para minimizar riscos e impedir movimentações indevidas.

O período também exige atenção a golpes comuns, como falsas promoções de viagens de Carnaval com preços muito abaixo do mercado. Nesses casos, é fundamental verificar se o site é oficial, conferir CNPJ, reputação da empresa e avaliações em canais de reclamação antes de efetuar qualquer pagamento. Outro alerta envolve a venda de ingressos falsos para eventos e bloquinhos. A recomendação é realizar compras apenas em bilheterias oficiais ou plataformas verificadas, desconfiando de valores excessivamente reduzidos. “Com informação, planejamento e atenção, é possível aproveitar o Carnaval de forma mais segura, preservando o patrimônio e também a estabilidade financeira”, conclui.



FUTSAL

Estadual tem campeões em 9 categorias

As decisões dos torneios Sub-7 a Sub-15 do Maranhense de Futsal 2025 no Ginásio Castelinho foram marcadas pelo número elevado de equipes do interior

O Campeonato Maranhense de Futsal 2025, competição promovida pela Federação Maranhense de Futsal (Fefusma), teve fortes emoções no Ginásio Castelinho, em São Luís, com a disputa das finais de nove categorias: Sub-7, Sub-8, Sub-9, Sub-10, Sub-11, Sub-12, Sub-13, Sub-14 e Sub-15. Além de demonstrarem talento e habilidade em quadra, os jovens atletas protagonizaram uma verdadeira chuva de gols nas decisões do Estadual, balançando as redes 38 vezes em nove confrontos, com a elevada média de 4,22 tentos por jogo.

As decisões dos torneios Sub-7 a Sub-15 do Maranhense de Futsal 2025 no Ginásio Castelinho foram marcadas pelo número elevado de equipes do interior, dado que reforça o desenvolvimento da modalidade em todo o Estado. Entre os 18 finalistas que estiveram em quadra em São Luís, 11 eram de outros municípios, com destaque para quatro campeões: AFC UDC, de Bacabal (Sub-7), IFA Rei Davi, de Bom Lugar (Sub-11), GBF Esportes, de Urbano Santos (Sub-14), e



IFA REI DAVI, DE BOM LUGAR FOI O GRANDE CAMPEAO DA CATEGORIA SUB-11

vi, de Bom Lugar (Sub-11), GBF Esportes, de Urbano Santos (Sub-14), e AXBJ José Marinho, de Santa Quitéria (Sub-15).

IAPE foi o destaque das finais do Maranhense



Já em relação aos times de São Luís, o IAPE foi o destaque das finais do Maranhense de Futsal 2025. O IAPE São Luís Academy venceu na categoria Sub-9, enquanto o IAPE Futsal faturou os troféus nas disputas Sub-12 e Sub-13. O LS Sport Brasil, por sua vez, foi o campeão da categoria Sub-8, e o AFC Moto Club sagrou-se vencedor do torneio Sub-10.

Antes da definição dos campeões das categorias Sub-7, Sub-8, Sub-9, Sub-10, Sub-11, Sub-12, Sub-13, Sub-14 e Sub-15, o Maranhense de Futsal 2025 realizou as decisões das categorias Adulto em dezembro. O IAPE Fut-

sal foi o campeão do torneio masculino do Estadual, enquanto o Araiões Futsal ficou com a taça na categoria feminina. Siga as redes sociais oficiais da Federação de Futsal do Maranhão (Fefusma) no Instagram e no Facebook (@fefusma) e fique por dentro de todos os detalhes do Campeonato Maranhense de Futsal 2025.

Resultado das finais

- Sub-7: AFC UDC (Bacabal) 4 x 3 R2 Soccer (Açailândia)
- Sub-8: LS Sports Brasil (São Luís) 2 (5) x 2 (4) AAGB Aurora Futebol (São Luís)

- Sub-9: IAPE São Luís Academy (São Luís) 1 x 0 Balsas Futsal (Balsas)
- Sub-10: AFC Moto Club (São Luís) 2 x 0 R2 Soccer (Açailândia)
- Sub-11: IFA Rei Davi Bom Lugar (Bom Lugar) 3 (4) x 3 (2) AFC UDC (Bacabal)
- Sub-12: IAPE Futsal (São Luís) 1 x 0 Metropolitano Esportes (Imperatriz)
- Sub-13: IAPE Futsal (São Luís) 3 x 0 Projeto Alvorada (Imperatriz)
- Sub-14: GBF Esportes (Urbano Santos) 6 x 4 IAPE Futsal (São Luís)
- Sub-15: AXBJ José Marinho (Santa Quitéria) 3 x 1 Araiões Futsal (Araiões)

BEACH TENNIS

Definidas as duplas campeãs da 1ª etapa do Maranhense

O Campeonato Maranhense Oficial de Beach Tennis 2026, competição chancelada pela Federação de Beach Tennis do Maranhão (FBTM), entidade que representa oficialmente a modalidade no Estado, teve a sua primeira etapa realizada com partidas na Arena Premium do Golden Shopping, em São Luís. O Duna Open reuniu mais de 350 inscritos, com atletas de todas as regiões maranhenses, e premiou duplas em 17 categorias.

Além de abrir a disputa do Maranhense Oficial de Beach Tennis 2026, a competição valeu 200 pontos no ranking estadual da modalidade, que vai definir os atletas convocados pelo Time Maranhão para a Copa Norte-Nordeste de Beach Tennis. De acordo com o calendário estabelecido pela FBTM para o Maranhense Oficial de Beach Tennis 2026, a segunda etapa da competição deve ser realizada entre os dias 5 e 8 de março, em local a ser definido. A terceira etapa, por sua vez, está prevista para os dias 26 a 29 de março. Nas próximas semanas, a entidade vai confirmar as sedes e abrir as inscrições para essas etapas do Estadual.

Calendário 2026

Em 2026, a FBTM terá um calendário dividido em dois momentos, por causa da Copa do Mundo e das Eleições. A pontuação das três primeiras etapas do Maranhense Oficial definirão o Time Maranhão para a Copa Norte-Nordeste de Beach Tennis, que será realizada em maio, na cidade de Fortaleza (CE). As etapas do segundo semestre, por sua vez, vão confirmar a delegação maranhense para o Campeonato Brasileiro de Beach Tennis, em local a definir. Vale ressaltar que apenas atletas filiados à FBTM poderão defender o Maranhão em competições regionais e nacionais.

Open Masculino

- 1º – Ivan Syrov e Marcio Paulo
- 2º – Arthur França e Augusto Neto

Dupla Masculino A

- 1º – Arthur França e Eduardo Mota
- 2º – Artur Lobão e Paulo Cardoso

Dupla Masculino B

- 1º – Romulo Bastos e Vinicius Mendes
- 2º – Charles Marcos e Jemison Silva

Dupla Masculino C

- 1º – Ismael Viana e Ricardo Costa
- 2º – Gabriel Travassos e Matheus Prazeres

Dupla Masculino D

- 1º – Gabriel Marinho e Valdomiro Oliveira
- 2º – Hugo Garcez e Rui Silva

Dupla Masculino 30+

- 1º – Ivan Syrov e Pedro Moura
- 2º – André Barreto e Artur Lobão

Dupla Masculino 40+

- 1º – Augusto Fonseca e Gino Longhi
- 2º – Antônio Albuquerque e Paulo Cardoso

Dupla Masculino 50+

- 1º – Jurandir Paixão e Luís Saraiva
- 2º – Eduardo Bonfanti e Valdemir Marinho

Dupla Feminino A

- 1º – Larissa Lassance e Marina Diaz
- 2º – Raissa Catossi e Renata Moura

Dupla Feminino B

- 1º – Laizzi Albuquerque e Maria Lima
- 2º – Roberta Bastos e Tayanne Soares

Dupla Feminino C

- 1º – Juliana Belluomini e Pollyana Silva
- 2º – Alina Cruz e Eliza Holanda

Dupla Feminino D

- 1º – Flávia Santos e Rafaela Lima
- 2º – Helainy Sena e Ludimila Melo

Dupla Feminino 30+

- 1º – Raissa Catossi e Renata Moura
- 2º – Fernanda Rodrigues e Marina Diaz

Dupla Feminino 40+

- 1º – Ilana Simons e Roberta Bastos
- 2º – Edileuza Santos e Jerciane Costa

Dupla Mista B

- 1º – Roberta Bastos e Rômulo Bastos
- 2º – Davih Lucas e Laizzi Albuquerque

Dupla Mista C

- 1º – Lucas Gabriel e Victoria Santana
- 2º – Edileuza Santos e Genilson Castro

Dupla Mista D

- 1º – Débora Rodrigues e Valdomiro Oliveira
- 2º – Rui Silva e Vanessa Tereza

PRÉ-CARNAVAL NA ILHA

Banho de Axé para abrir caminhos no Carnaval

Evento reuniu 130 grupos de terreiros e de capoeira em cortejo pelas ruas do Centro de São Luís. Desde 2016 iniciativa integra o carnaval em valorização à diversidade cultural

Neste sábado (7), São Luís foi contagiada com um evento que preza não só pela festividade e pela diversão típica do mês de fevereiro, mas também pela convicção, espiritualidade e ancestralidade. Trata-se do Banho de Axé, um cortejo que reafirma a presença e a resistência dos povos e comunidades de matriz africana no estado. Segundo a organização, 130 grupos de terreiros e de capoeira percorreram ruas do Centro Histórico de São Luís, como parte da programação do Pré-Carnaval do Maranhão 2026.

O evento festivo-ritualístico tem roteiro que inicia na Praça Dom Pedro II e segue para a Avenida Beira-Mar por meio da Rua do Egito, com destino à Praça Nauro Machado, onde o cantor Fernando de Iemanjá encerrou o dia com uma apresentação musical.

Ação institucional promovida pelo Governo do Maranhão, por meio da Secretaria de Estado da Cultura (Secma), visa a promoção, visibilidade e protagonismo dos povos e comunida-



CORTEJO LEVOU MENSAGENS DE CONSCIENTIZAÇÃO CONTRA O RACISMO RELIGIOSO

des tradicionais de matriz africana (Terreiros de Tambor de Mina) maranhenses.

O secretário de Estado da Cultura, Yuri Arruda, afirmou que o Banho de Axé é o resgate de uma tradição do Carnaval Maranhense. “Nada mais justo do que a gente começar o nosso Carnaval com o tradicional Banho de

Axé, que é um momento de muita fé, muita religiosidade, de muito respeito e cultura. Esse momento único é a manifestação do nosso desejo de que o Carnaval 2026 seja muito lindo, de muita paz e que todos que venham brincar nele vivam um momento mágico”, assinalou.

Fé, religiosidade e cultura na Folia de Momo



Desde 2016 o cortejo faz parte da programação de carnaval em valorização à diversidade cultural do estado. Para a edição 2026, a Secma convocou representantes dos povos de terreiro, como a Federação de Umbanda e Culto Afro do Maranhão; Rede Nacional de Religiões Afro-brasileiras e Saúde; Fórum Estadual de Religiões de Matriz Africana do Maranhão; Mulheres de Axé do Brasil; e do Conselho Estadual de Cultura para mediar e construir o momento religioso.



Para o gestor da Casa do Tambor de Crioula – e também organizador do evento -, Neto de Azile, esta é a ocasião perfeita para celebrar a cultura afro-maranhense dos terreiros e o próprio Carnaval do estado, em uma caminhada marcada pela distribuição do Axé por meio de elementos ritua-

lísticos, banhos e muito mais simbolismos como forma de trazer energias positivas para o início da festividade.

“Quando nós começamos o Banho de Axé, eram aproximadamente 200 pessoas e somente 10 casas que aderiram. Agora, em 2026, teremos 102 terreiros e 28 grupos de capoeira, que compartilham a mesma tradição, a mesma fé, e que enxergam a importância das bênçãos independentemente do credo”, afirmou Neto de Azile.



Para Jordilan Silva, presidente da Federação Maranhense de Capoeira, o Banho de Axé é um grande momento da cultura popular maranhense. “Esse dia mostra a nossa força e união. Tanto o movimento da capoeira quanto o dos povos de terreiro saem ganhando com a visibilidade da nossa fé e da nossa cultura”, afirmou.



Programação do Pré-Carnaval e Carnaval 2026

A programação do Pré-Carnaval do Maranhão 2026 será encerrada domingo (8) com mais uma grande programação no circuito ‘Vem pro Mar’, na Avenida Litorânea, em São Luís, com as apresentações de Henry Freitas, Rafa & Pipo, Natanzinho Lima, Flávia Bittencourt e Carlinhos Brown, além de artistas locais.

Já o Carnaval 2026 acontece oficialmente de 13 a 17 de fevereiro, com programação distribuída nos circuitos ‘Vem pro Mar’, que receberá grandes nomes da música nacional e artistas locais, e ‘Vem pra Madre’, no bairro da Madre Deus, berço do carnaval popular maranhense, que recebe programação especial entre os dias 14 e 17 de fevereiro, com blocos tradicionais e manifestações culturais que preservam a identidade do carnaval de rua.



FIQUE POR DENTRO

Confira como será o funcionamento do Comércio em São Luís no Carnaval 2026

O funcionamento do comércio em São Luís durante o Carnaval 2026 seguirá regras específicas estabelecidas pela Federação do Comércio de Bens, Serviços e Turismo do Estado do Maranhão (Fecomércio-MA), com alterações significativas nos dias e horários de atendimento ao público. Diante das mudanças, a entidade reforça que consumidores devem ficar atentos ao calendário e se programar com antecedência para evitar transtornos, especialmente na aquisição de produtos essenciais e itens relacionados ao período festivo.

Conforme orientação da Fecomércio-MA, o comércio lojista da capital maranhense poderá funcionar normalmente no sábado (14) e no domingo (15) de fevereiro, em conformidade com a Convenção Coletiva de Trabalho 2026. A expectativa é de aumento na circulação de consumidores nesses dois dias, considerados estratégicos para compras de última hora antes da pausa prolongada do setor. Lojas de vestuário, calçados, acessórios, eletrônicos e demais segmentos devem manter o atendimento regular, respeitando as normas trabalhistas vigentes.

Em contrapartida, na segunda-feira (16) e na terça-feira (17) de Carnaval, as lojas permanecerão fechadas. A convenção coletiva proíbe expressamente o trabalho dos empregados nessas datas, assim como qualquer tipo de compensação posterior ou registro das horas em banco de horas. A medida busca assegurar o cumprimento das regras trabalhistas acordadas entre as categorias e uniformizar o funcionamento do setor durante o período carnavalesco.

O atendimento ao público será retomado na Quarta-feira de Cinzas (18), a partir das 13h, quando o comércio volta a operar em horário reduzido no primeiro dia após o feriado. A retomada gradual das atividades deve exigir atenção dos consumidores quanto aos horários diferenciados e ao fluxo intenso de pessoas nas áreas comerciais da cidade, cenário comum após períodos prolongados de fechamento.

A Fecomércio-MA ressalta que as orientações divulgadas não se aplicam aos supermercados e às farmácias, que possuem convenções coletivas próprias autorizando o funcionamento regular ao longo do Carnaval. Esses segmentos devem manter o atendimento à população, sobretudo por serem considerados serviços essenciais e de grande demanda durante eventos festivos e períodos de maior circulação de pessoas.

Para empresas e atividades econômicas que não integram a base sindical da federação, a recomendação é buscar informações diretamente com o sindicato patronal correspondente, a fim de obter orientações específicas sobre funcionamento, direitos trabalhistas e escalas de atendimento no período carnavalesco.

Diante do calendário diferenciado, a principal orientação é que consumidores antecipem compras e organizem sua rotina de acordo com as datas informadas, evitando imprevistos e filas de última hora. A programação prévia também é vista como fundamental para garantir tranquilidade durante o Carnaval, tanto para quem pretende aproveitar a folia quanto para aqueles que desejam resolver pendências e compromissos comerciais antes da pausa nas atividades do comércio lojista.



PROJETO

TJMA promove edição do Vagão da Conciliação

O Vagão da Conciliação, que ocorre em parceria com a Vale, atenderá passageiros que viajam pela Estrada de Ferro Carajás no percurso entre São Luís e Açailândia

O Tribunal de Justiça do Maranhão (TJMA) realizará nova edição do projeto Vagão da Conciliação nos dias 9 e 10 de fevereiro, oferecendo atendimentos jurídicos gratuitos à população por meio do diálogo e da formalização de acordos. O Vagão da Conciliação, que ocorre em parceria com a empresa Vale, atenderá passageiros que viajam pela Estrada de Ferro Carajás no percurso entre São Luís e Açailândia.

A iniciativa é coordenada pelo Núcleo Permanente de Métodos Consensuais de Solução de Conflitos (Nupemec/TJMA), presidido pelo desembargador José Nilo Ribeiro Filho e coordenado pelo juiz Rodrigo Nina.

Serão oferecidos atendimentos para demandas que já tramitam como processo judicial, além das demandas que ainda não foram judicializadas. Os serviços abrangem questões como reconhecimento ou dissolução de união estável, reconhecimento espontâneo de paternidade, exame de DNA, pensão alimentícia, divórcio,

regulamentação de guarda, renegociação de dívidas e cobranças, entre outros assuntos cíveis e de família. O atendimento será realizado por conciliadores e conciliadoras do TJMA, capacitados pelo Conselho Nacional de Justiça (CNJ).



Percurso

Nesta segunda-feira (9), os atendimentos ocorrerão ao longo do percurso entre São Luís e Açailândia, das 8h às 17h30. Já na terça-feira (10), a ação será realizada no trajeto de retorno, de Açailândia a São Luís, das 12h30 às

22h. Além das cidades de partida e chegada, o trem fará paradas em municípios maranhenses como Arari, Vitória do Mearim, Alto Alegre do Pindaré, Santa Inês, Bom Jesus das Selvas e Buriticupu, transportando, em média, mil passageiros por viagem.

Agendamento

O agendamento prévio de audiências para o Vagão da conciliação pode ser feito pelo WhatsApp do Nupemec (98) 2055-2283 ou por meio de um formulário eletrônico disponível no Portal do TJMA. Pessoas que comparecerem aos locais sem prévio agendamento também receberão orientação e atendimento.

Serviço

- O que: Projeto Vagão da Conciliação
- Quando: 9 e 10/2
- 29/9 – percurso entre São Luís e Açailândia das 8h às 17h30
- 30/9 – trajeto de retorno, de Açailândia a São Luís, das 12h30 às 22h
- Onde: Trem da Vale

OPORTUNIDADE

Laboratório abre vaga para Supervisor(a) de Faturamento

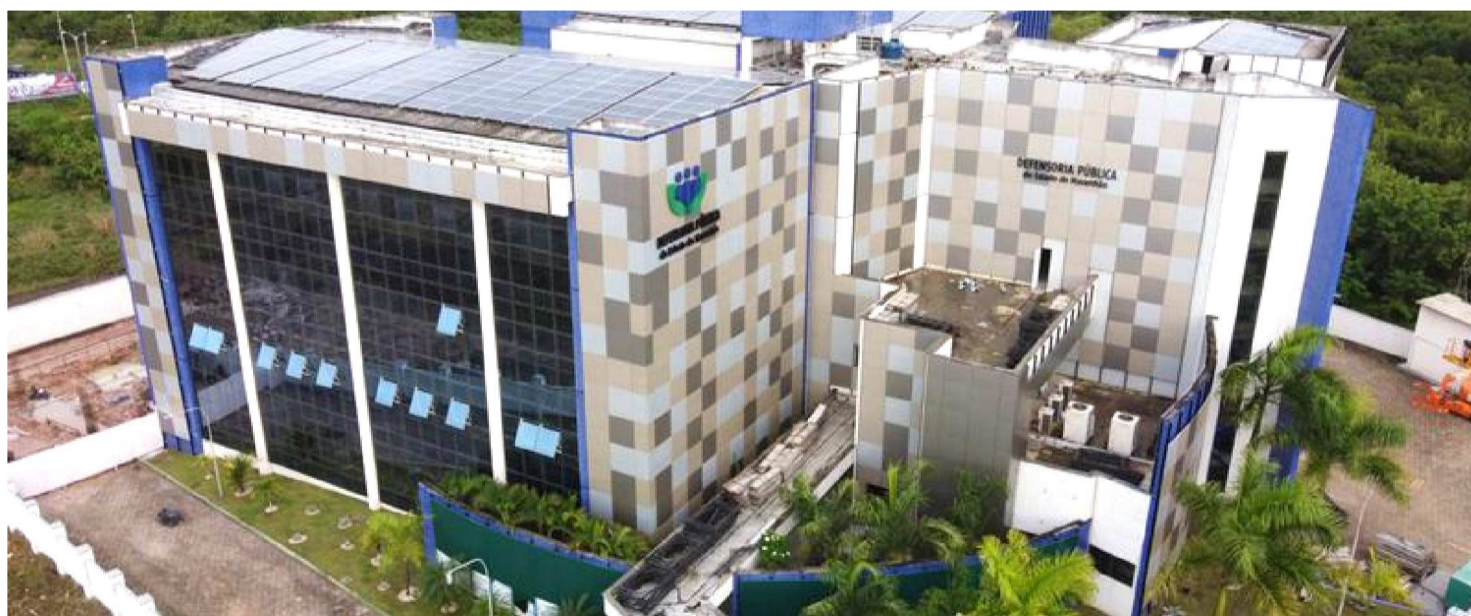
O Laboratório de Análises Clínicas do Maranhão (Lacmar) está com vaga aberta para o cargo de Supervisor(a) de Faturamento, oportunidade voltada a profissionais com formação superior e experiência na área administrativa e de faturamento, preferencialmente com vivência no setor laboratorial e em gestão de equipes e processos.



Com mais de 10 anos de atuação no mercado, o Lacmar Laboratório carrega o orgulho de ser genuinamente maranhense e de figurar entre os laboratórios do estado que mais investem em tecnologia de ponta, com foco na inovação e na melhoria contínua do atendimento aos seus parceiros e clientes. O Lacar é reconhecido por seu compromisso com tecnologia, inovação e atendimento de excelência.

ALTOS SALÁRIOS

DPE-MA abre concurso com salário de R\$ 37 mil



A Defensoria Pública do Estado do Maranhão (DPE-MA) divulga a abertura de um Concurso Público, com o objetivo de preencher 10 vagas para o cargo de Defensor Público de Classe Inicial.

Para participar, é necessário que o candidato tenha diploma de bacharel em Direito, possua no mínimo três anos de atividade jurídica (contados até a data da posse) e atenda a outros requisitos estabelecidos no edital.

No quantitativo de vagas acima mencionado, encontram-se as reservadas para candidatos (AC, PCD e PP) que se enquadram nos itens especificados no edital de abertura.

O subsídio previsto para a função é de R\$ 37.765,60.

Inscrição e Classificação

Os interessados poderão se inscrever a partir das 10h do dia 26 de janeiro

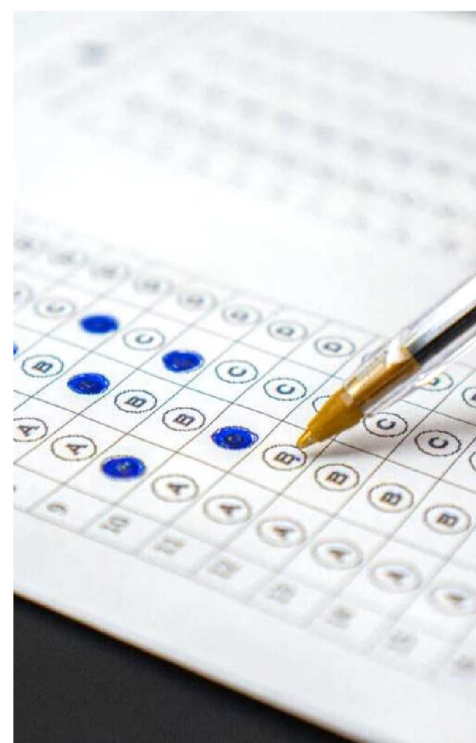
de 2026 até as 23h59 do dia 26 de fevereiro de 2026 (horário de Brasília), no site da Fundação Carlos Chagas. O valor da taxa de inscrição é de R\$ 377,65, sendo possível solicitar isenção (apenas para os candidatos que se enquadram nos critérios específicos) entre os dias 26 e 30 de janeiro de 2026.

A classificação dos candidatos será realizada por meio das seguintes etapas:

- Prova escrita objetiva, prevista para o dia 19 de abril de 2026.
- Prova escrita discursiva, prevista para o dia 21 de abril de 2026.
- Prova oral.

Vigência

O prazo de validade do Concurso será de dois anos, prorrogável por igual período.



A abertura da vaga reforça o posicionamento do laboratório, que tem como pilares a tecnologia, a inovação e a qualificação profissional das pessoas que compõem sua equipe. Esse investimento constante em qualidade e capacitação também resultou em um marco importante: Em 2023, o Lacmar conquistou o Selo PALC de Qualidade, certificação reconhecida nacionalmente, que o consolidou estrategicamente no mercado de análises clínicas.

Pré-requisitos e atribuições

Para concorrer à vaga de Supervisor(a) de Faturamento, é necessário ter Formação superior em Administração, Ciências Contábeis ou áreas afins e Experiência mínima de 6 meses na área. É desejável experiência em laboratório, além de gestão de equipes e processos.

Entre as atividades previstas para a função, estão: Supervisionar o andamento dos processos de faturamento, com distribuição de atividades de conferência e fechamento de guias; Garantir o arquivamento mensal do faturamento das unidades, por meio da separação de fontes pagadoras; Organizar e finalizar o fechamento mensal das faturas, analisando e validando a documentação proveniente dos exames; Supervisionar processos de codificação e digitação de procedimentos conforme convênio (público ou particular) entre outras atribuições da área.

Os interessados devem realizar o cadastro diretamente pelo site do Lacmar.

O OSCAR DO MARANHÃO

9º Prêmio Cazumbá de Turismo e Cultura

Cada homenagem foi um lembrete de que o turismo não se faz apenas com destinos, mas com pessoas, histórias de superação e muita paixão pelo Maranhão

Realizado pelo turismólogo e jornalista, Reginaldo Rodrigues, o Prêmio Cazumbá de Turismo e Cultura consagra histórias, vozes e instituições que movem o Maranhão.

A 9ª edição da premiação, que é considerada o Oscar do Turismo Maranhense, celebrou trajetórias que ajudaram a construir, promover e projetar o estado, para além de suas fronteiras, unindo passado, presente e futuro, em uma mesma homenagem.

Entre os momentos mais simbólicos da solenidade, o tributo ao Jornal O Imparcial, que completa 100 anos de história em 2026, destacando o papel da imprensa, como pilar do desenvolvimento e da identidade maranhense.

Outro ponto alto da noite foi o reconhecimento público e através do voto popular, ao apresentador de TV, Marcos Davi Carvalho, consagrado como A Voz do Turismo no Maranhão.

O 9º Prêmio Cazumbá também homenageou profissionais, entidades e empresas, que atuam diariamente, para transformar o turismo e a cultura, em oportunidades reais: empreendedores criativos, gestores públicos, comunicadores, agentes culturais, instituições e marcas que acreditam no potencial do estado e investem em experiências, serviços e projetos que geram renda, pertencimento e orgulho.

Reginaldo Rodrigues, reafirmou o papel de seus meios de comunicação, entre as maiores plataformas de valorização do turismo no Maranhão.



O IDEALIZADOR, JORNALISTA REGINALDO RODRIGUES, COM A ESPOSA, EVELINE



PROFISSIONAIS, GESTORES E EMPRESAS FORAM HOMENAGEADOS

Destaques no Turismo são homenageados



REGINALDO, ENTRE MADALENA NOBRE E MARCOS DAVI



RESTAURANTE FLOR DE VINAGREIRA MELHOR DE SLZ



EUDES BARROS – PREFEITO DE RAPOSA



TÂNIA MIYAKE – CERVEJARIA DONA

LOUVOR E GRATIDÃO

Aniversário de Leonice Azevedo



LEONICE, COM O MARIDO VÂNIO E AS FILHAS, LEONNA E VITÓRIA AZEVEDO

A empresária, Leonice Azevedo (Ateliê Azevedo) reuniu familiares e um pequeno grupo de amigos, para comemorar o seu aniversário, de forma intimista.

Leonice celebrou a data com louvores,

orações e com muita gratidão e fé, agradeceu por todas as bênçãos, que Deus tem proporcionado em sua vida, seu lar e sua família.

Saúde Harmonia e Felicidade Plena.

DEMORAÇÃO

Carnaval na Litorânea de São Luís



GOVERNADOR, CARLOS BRANDÃO E LARISSA BRANDÃO, COM MARCOS DAVI E MADALENA NOBRE

O circuito da Avenida Litorânea, se transformou no cartão-postal do Carnaval maranhense. Um corredor de alegria, estrutura, camarotes, segurança e grandes atrações nacionais, regionais e o calor do povo.

Se alguém ainda acha que Carnaval bom no Brasil só mora no eixo Salvador-Recife-Rio, o Maranhão responde do jeito mais maranhense possível: com multidão, diversidade e um circuito à beira-mar que virou vitrine nacional.



MADALENA NOBRE E WALQUÍRIA MORAES, NO CAMAROTE VEM PRO MAR