

# O IMPARCIAL



SÁBADO, 20 DE FEVEREIRO DE 2016

Ano LXXXIX Nº 34.544

## CONTRA O MOSQUITO



### Prefeito Edivaldo pede engajamento da população contra o zika

A conscientização começa na sala de aula. Essa foi a mensagem passada pelo prefeito no Dia Nacional de Mobilização da Educação Contra o Zika Vírus. A ministra dos Direitos Humanos, Nilma Lino Gomes, e o vice-governador, Carlos Brandão, participaram do ato. **PÁGINA 6\URBANO**

### Receitas caseiras de repelente funcionam?

A população tem buscado utilizar receitas caseiras para espantar o Aedes aegypti. Especialistas orientam para o uso dessas fórmulas. **PÁGINA 6\URBANO**



# Para conter gastos, governo pode congelar até o salário mínimo

Essa é uma das alternativas apontadas pelo ministro da Fazenda, Nelson Barbosa, na proposta de reforma fiscal, divulgada ontem, que estipula um teto para as despesas. A suspensão do reajuste ao salário mínimo é o último estágio de uma série de contenções que o governo terá que fazer se o projeto apresentado por Barbosa for aprovado no Congresso.

**Orçamento tem corte de R\$ 23,4 bilhões para 2016 | Concursos, contratações e aumentos de salários de servidores ficam suspensos**

PÁGINA 3\POLÍTICA

HONORIO MOREIRA/OIMP.D.A.PRESS



## SINAIS DE DESGASTE Placas de trânsito estão destruídas na Litorânea

Os motoristas que trafegam na Avenida Litorânea têm tido dificuldade em visualizar as sinalizações, já que as placas distribuídas ao longo das vias encontram-se em situação precária, devido à ação da ferrugem. A Secretaria Municipal de Trânsito e Transportes (SMTT), responsável pelas placas, diz que está elaborando um projeto para substituição da sinalização atual por novas, feitas de alumínio. O prazo para essa mudança ainda não foi estabelecido. **PÁGINA 7\URBANO**

Espectáculo interativo nas ruas de São Luís  
**PÁGINA 8\IMPAR**

Roseana continua internada sem previsão de alta  
**PÁGINA 3\POLÍTICA**

**Super Esportes**  
Sampaio vai estrear fora de casa na Copa do Brasil  
**PÁGINA 10\SUPERESPORTES**

Sampaio e Moto fazem amanhã 2º confronto do ano  
**PÁGINA 10\SUPERESPORTES**

João Castelo é condenado pelo Tribunal de Contas  
PSDB reúne pré-candidatos visando eleições 2016  
**PÁGINA 3\POLÍTICA**

### Marés

Baixa	07:30	-0.1
Alta	11:32	6.4
Alta	18:53	0.0
Baixa	00:58	6.1

### Correr ou Correr

Já acontece desde ontem em nossa cidade a I **Copa Nina Open de Natação** e a 1ª **Etapa do Circuito Maranhense de Maratona Aquáticas**.

### Bastidores

"Prender" e "prisão" são dois termos simbióticos que, há séculos, passam por um debate incansável, desafiador e vasto, mas sempre tão atual como o ato de buscar remédios para os males da vida.

### Opinião

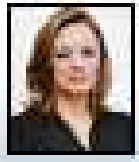
"Justiça tardia nada mais é do que injustiça institucionalizada." A frase de Rui Barbosa vem ao encontro de histórica decisão do Supremo Tribunal Federal (STF).

### Brasília-DF

Lula participará do programa do PT. Dirigentes partidários que acompanharam as gravações esta semana aproveitaram para assistir com ele o final da luta entre Muhammad Ali e Foreman.

### Giro

O baixinho Romário entrou em mais um fria. É acusado de empregar irmã, sobrinho, namorada e amigos na Secretaria Municipal de Esporte e Lazer do Rio de Janeiro. Só de amigos são cinco.



**BRASÍLIA-DF**  
por *Divulgações* e *Arquivos*

## LULA NA TEVÊ

Lula participará do programa do PT que irá ao ar na terça-feira, 23. Dirigentes partidários que acompanharam as gravações esta semana aproveitaram para assistir com ele o final da luta entre Cassius Clay (Muhammad Ali) e George Foreman — o histórico embate de 1974, quando o maior boxeador de todos os tempos apanhou mas virou o jogo, levando o título de pesos-pesados de 1974. Lula foi comparado a Muhammad Ali pelo marqueteiro Edson Barbosa em recente entrevista, daí a curiosidade dos petistas com a luta. Agora, todos que passam pelo instituto Lula dizem que o ex-presidente é que nem Cassius Clay: está apanhando, mas vencerá no final.

O discurso do partido no programa será nesse sentido. Abordará a mesma linha dos comerciais exibidos em janeiro, que tratou da necessidade de respeito à divergência de opiniões no Brasil, aos resultados eleitorais, e tudo muito subliminar em relação à crise econômica. A palavra “emprego” foi substituída por “trabalho”, uma forma de não remeter ao índice de desemprego divulgado essa semana. Em tempo: a presidente Dilma Rousseff não deve gravar mensagem para exibição no programa. Com tantos rostos em baixa, comentam alguns, a aposta é recuperar o de Lula.

## Nem tão cedo

O governo espera saber quem serão os líderes dos partidos aliados e os presidentes das comissões técnicas da Câmara para começar a nomear os indicados políticos dos partidos para empresas públicas e cargos federais vagos nos estados. Dos líderes só falta o do PP, a ser escolhido na terça-feira. Quanto às comissões técnicas da Câmara, a perspectiva é sair daqui a 30 dias. A maioria quer deixar para depois de terminado o prazo da janela para troca de partido.

## Dilma em círculos I

Bastou uma semana de funcionamento do Congresso para que os maiores observadores do governo traçassem um quadro perverso para o governo neste trimestre: a presidente Dilma precisa de sinais positivos na economia para animar a base aliada. E necessita da base aliada unida em torno das medidas que ainda irá propor para que a economia reaja. 2016 abre igual ao ano passado: uma crise alimentando a outra.

## Dilma em círculos II

Para completar as agruras no Congresso, o corte de R\$ 8,1 bilhões sobre as emendas dos parlamentares ao Orçamento deste ano agrava o quadro. A aposta do Planalto, entretanto, é a de que conversas diretas da presidente com os deputados ajudem os congressistas a entenderem as dificuldades.

## Delcídio, o retorno

Liberado na prisão, o senador Delcídio Amaral (PT-MS) voltará em breve ao cenário na linha de “quem apanha, não esquece”. Ele se lembra da solidariedade da bancada, mas as mágoas com o seu partido ainda estão vivas. Tudo por causa da pesada nota do presidente do PT, Rui Falcão, que praticamente abandonou o filiado à própria sorte.

## CURTIDAS

### Vai murchar/

Com a janela partidária aberta esta semana, a aposta dos deputados é a de que o Partido da Mulher Brasileira (PMB) encolherá, uma vez que muitos de seus filiados usaram a legenda apenas como trampolim para se desligar do desconforto em relação à legenda de origem.

### Seguro morreu de velho/



Embora certo da maioria governista em seu partido, o presidente do PP, Ciro Nogueira (foto), um dos citados na Lava Jato, mandou o seguinte recado aos deputados: se Esperidião Amin for eleito líder da bancada, ele devolverá todos os cargos do partido no governo.

### Quaresma peemedebista/

O grupo que coordenou a campanha de Hugo Motta para líder do PMDB planeja “mergulhar” até a Páscoa, ou seja, deixar que Leonardo Picciani transite sem puxadas de tapete e mostre a que veio.

### Dialogar para Liderar/

O diretor da Petrobras João Elek não participará do seminário Dialogar para Liderar promovido pelo Correio Braziliense no dia 24 de fevereiro.

## CONTENÇÕES

# Governo está disposto a congelar salário mínimo

Suspensão do reajuste ao salário mínimo é o último estágio de uma série de contenções que o governo terá que fazer se o projeto apresentado ontem por Barbosa for aprovado

O governo está disposto até a congelar o salário mínimo na tentativa de controlar o gasto público. Essa é uma das alternativas apontadas pelo ministro da Fazenda, Nelson Barbosa, na proposta de reforma fiscal, divulgada ontem, que estipula um teto para as despesas. A ideia é, gradualmente, ir acionando gatilhos, como o controle do crescimento nominal das despesas e a suspensão de reajustes a salários de servidores, à medida que o governo perceber que não será possível obedecer o teto estipulado para as despesas públicas.

A suspensão do reajuste ao salário mínimo é o último estágio de uma série de contenções que o governo terá que fazer se o projeto apresentado por Barbosa for aprovado no Congresso. Segundo a proposta, à medida que o governo perceber que não tem meios para cumprir com o teto de despesas estipulado para o ano, terá que tomar medidas de contingenciamento separadas em três estágios. No primeiro, os aumentos reais das despesas discricionárias e de custeio, além da realização de concursos e contratações e aumentos reais de salários de servidores ficam suspensos.

No segundo estágio, suspende-se a ampliação de subsídios



**O Orçamento tem que respeitar o limite para o gasto. Se ao longo do ano observar-se que isso pode ficar além do limite, contingencia-se. Se a previsão para o ano seguinte indicar que pode superar o limite, aciona as cláusulas automáticas para o ajuste**

**Nelson Barbosa,**  
ministro da Fazenda

e altas nominais de despesas e remunerações. No último gatilho, há a previsão de redução das despesas com funcionários públicos não estáveis (temporá-

rios) e de benefícios a servidores (como auxílio-moradia), além da suspensão do aumento real do salário mínimo. Hoje, a política de valorização do salário

mínimo é definida por lei e vale até 2019. A norma prevê que o mínimo é fixado com base na variação da inflação (INPC - o índice usado para mínimo e benefícios previdenciários) mais a variação do PIB de dois anos anteriores

“O Orçamento tem que respeitar o limite para o gasto. Se ao longo do ano observar-se que isso pode ficar além do limite, contingencia-se. Se a previsão para o ano seguinte indicar que pode superar o limite, aciona as cláusulas automáticas para o ajuste.”

A proposta anunciada por Barbosa estabelece que o plano plurianual (que contém a programação fiscal dos quatro anos seguintes) estabeleça o limite das despesas discricionárias do governo proporcionalmente ao PIB para os próximos anos. Nos últimos anos, por exemplo, o gasto primário se manteve em um patamar entre 18% e 19% do PIB. A cada exercício, a Lei de Diretrizes Orçamentárias (LDO) traria, em valores nominais, quanto isso representaria para cada ano.

Caso o governo perceba que não tem condições de cumprir com o teto no ano corrente, terá que fazer um contingenciamento. O limite deverá ser cumprido mesmo que a meta fiscal para o ano esteja garantida.

## Corte de R\$ 23,4 bilhões no Orçamento de 2016

O governo informou que o Orçamento de 2016 será contingenciado em R\$ 23,4 bilhões. O valor foi anunciado durante a apresentação da programação orçamentária e financeira do Poder Executivo para este ano. O número representa o valor definitivo para

o corte. Antes, o governo havia limitado os gastos, provisoriamente, a R\$ 15,4 bilhões até março.

No último dia 12, a equipe econômica havia limitado os gastos obrigatórios no primeiro trimestre a 3/18 do estimado para 2016. Caso não houvesse corte, a despe-

sa de janeiro a março totalizaria R\$ 23,1 bilhões, o equivalente a 3/12 do Orçamento total.

O governo fez o contingenciamento para tentar obter superávit primário (economia para pagar os juros da dívida) de 0,5% do Produto Interno Bruto (PIB,

soma dos bens e serviços produzidos em um país). O percentual representa R\$ 30,5 bilhões, sendo R\$ 24 bilhões do Governo Central, cujas contas são formadas pelo Tesouro Nacional, pela Previdência Social e pelo Banco Central.

## Estágios das medidas de contingenciamento do governo

### Primeiro estágio

*Aumentos reais das despesas discricionárias e de custeio, além da realização de concursos e contratações e aumentos reais de salários de servidores ficam suspensos.*

### Segundo Estágio

*Suspender a ampliação de subsídios e altas nominais de despesas e remunerações.*

### Terceiro Estágio

*Redução das despesas com funcionários públicos não estáveis (temporários) e de benefícios a servidores (como auxílio-moradia), além da suspensão do aumento real do salário mínimo.*

## NEGOCIAÇÃO

# Delcídio faz acordo de delação premiada

O senador Delcídio Amaral (PT-MS) vai ser solto depois de negociar acordo de delação premiada com o Grupo de Trabalho da Procuradoria-Geral da República encarregado das investigações de políticos envolvidos nas fraudes em contratos entre empreiteiras e outras grandes empresas com a Petrobras. A partir do acordo, ele teria feito revelações importantes sobre a corrupção nos meios político e empresarial. Seriam informa-

ções que colocariam a Lava-Jato num patamar ainda mais elevado. Delcídio sempre teve bom trânsito entre políticos dos mais diversos matizes ideológicos.

A decisão de soltura é do ministro Teori Zavascki, relator da Lava-Jato no Supremo. Delcídio foi detido após ser gravado articulando a fuga do ex-diretor da Petrobras Nestor Cerveró. O chefe de gabinete do senador, Diogo Ferreira, também será solto. O 1º Batalhão de

Trânsito da Polícia Militar do Distrito Federal ainda não foi notificado sobre a soltura do petista. Assim, até o momento ele permanece preso. Segundo a PM, apenas Eduardo Marzagão, assessor e amigo de Delcídio, está no batalhão junto com o senador. Luís Henrique Machado, um dos advogados do parlamentar, chegou ao batalhão por volta das 16h.

Na decisão, que está mantida em caráter sigiloso, Zavascki

determinou que Delcídio não poderá deixar o país e será obrigado a entregar o passaporte à Justiça. Ele também terá de comparecer quinzenalmente diante de um juiz e cumprir todos os atos processuais para os quais for convocado. Segundo Zavascki, o parlamentar poderá ficar em liberdade, porque a delação de Cerveró já foi concluída. A decisão foi tomada atendendo parecer favorável do Ministério Público Federal.

## BASTIDORES

Raimundo Borges  
borges@pacotilha.com.br

## Cabeças desocupadas...

“Prender” e “prisão” são dois temas simbióticos que, há séculos, passam por um debate incansável, desafiador e vasto, mas sempre tão atual como o ato de buscar remédios para os males da vida. A prisão serve para punir e recuperar os indivíduos que se desviaram do socialmente aceito e regulado pelas leis. Porém, sempre sobram perguntas inquietantes: no sistema prisional brasileiro não acontece precisamente o contrário? Ele, o sistema, não estaria servindo como depósito de gente no qual se varre “o lixo para debaixo do tapete”, quando deveria se proceder a tão badalada ressocialização dos delinquentes?

As prisões viraram o que pesquisadores e sociólogos chamam de “faculdade de crimes” piorando o problema social, naturalmente multiplicado. Esse é o drama de Pedrinhas e de qualquer unidade carcerária do Brasil. Mantê-las custa uma verdadeira montanha de dinheiro e lá dentro os marginais se organizam melhor do que fora. Montam e operam organizações tão poderosas que nem o Estado está preparado para enfrentá-las à altura. Os projetos de recuperação de delinquentes pelo trabalho nas prisões ainda é incipiente, tímido e de execução complexa. Se as escolas das periferias urbanas são problemáticas, imagine colocá-las dentro das penitenciárias.

As prisões, de fato, se enquadram na máxima que diz: “Cabeça vazia, oficina do diabo”. No país, só dois a cada dez presos trabalham. A prisão como castigo e o trabalho como remissão: maior contradição do sistema prisional brasileiro. No Maranhão, segundo dados do Departamento Penitenciário Nacional (DPN), do Ministério da Justiça, apenas 692 presos trabalham. Em 2014, época das decapitações em Pedrinhas, o total dos encarcerados era 6.531, com 5.118 em prisões e 1.413 em delegacias.

Por isso se conclui que as mentes à toa são muitas, e as oficinas, escassas. Cerca de 80% das penitenciárias não contam com marcenarias, padarias ou fábricas. Dos 58.414 presos que trabalham – 16% do total no país –, apenas 34% exercem tarefas nos presídios como limpeza, cozinha, biblioteca ou costurar bolas, funções que, segundo especialistas, têm baixo potencial de capacitação para um ofício. Pouca absorção no mercado de trabalho. Daí o desafio para qualquer governo: ocupar a massa desocupada nas penitenciárias e retorná-la ao convívio social sem o risco de voltar à “oficina do diabo”.

## No jogo federal (1)

Sob a influência do ex-senador José Sarney e o controle burocrático do senador João Alberto, o PMDB maranhense, nesses tempos conturbados em Brasília, navega na corrente que apoia a trincheira do Palácio do Planalto contra o impeachment da presidente Dilma Rousseff. O senador Edison Lobão, apesar de meio “baleado” na operação Lava-Jato, continua influente no Congresso.

## No jogo federal (2)

O deputado Hildon Rocha, por exemplo, emplacou alguns cargos federais importantes no Maranhão, assim como João Alberto e outros aliados de fé, do governo Dilma. Não resta dúvida de que Lobão, José Sarney e Roseana agiram diretamente nas articulações que resultaram na reeleição do Leonardo Picciani (RJ) para líder do PMDB na Câmara, impondo derrota desconcertante a Eduardo Cunha.

## Tudo igual

Blocão, bloquinho, bloquete e bancadas partidárias foram definidas na Assembleia Legislativa, mas tudo acabou como dantes no quartel de Abrantes. Trocaram peças, mudaram lideranças, mas a base do Governo Flávio continua com a mesma esmagadora maioria e a oposição do mesmo tamanho: nanica. De fundo mesmo, mudança só na casca. O miolo ficou intacto.

## Só falta a eleição

As mudanças nos blocos serviram apenas para vagas nas comissões técnicas e indicação de membros da futura Mesa Diretora da Assembleia. A eleição ainda não foi marcada porque o presidente Humberto Coutinho (PDT) está fazendo todas as “amarrações” possíveis para não ser surpreendido com eventuais ações imprevistas. Mas deve ocorrer em março, com ele na presidência.

“O processo no TSE tende a ser tão longo que é mais fácil o mandato da presidente chegar ao fim antes dele”

Do jurista e vice-presidente Michel Temer, à colunista Sonia Racy, sobre as ações do PSDB que visam cassar a chapa em que ele foi eleito com Dilma Rousseff.

1 O deputado José Inácio foi a única voz parlamentar ouvida no PT do Maranhão em defesa intransigente do ex-presidente Luiz Inácio Lula da Silva. Ao discorrer sobre a Liminar do Conselho Nacional do Ministério Público, cancelando o depoimento do presidente Lula e da mulher Marisa Letícia, ao Ministério Público, Inácio acusou a tentativa de “destruição de um mito”.

2 Com o crachá de pré-candidato a prefeito de São Luís, o vereador Fábio Câmara, presidente do PMDB local, surrou a sola dos sapatos pela capital federal, mantendo contatos e falando sobre o seu projeto desafiador. Até beliscou uma brecha no programa do partido, onde se encontrou até com o presidente da sigla, Michel Temer.

3 Fábio Câmara, mesmo tendo reconhecida atuação municipal, sabe que a candidatura a prefeito é um projeto de alto risco, para um vereador de primeiro mandato num partido que nunca andou nem perto de eleger um prefeito em São Luís e nem sinaliza de que será desta vez. Mas política é uma dose de ousadia, sorte, oportunidade e disposição para fracasso também. Edinho Lobão (PMDB) aprendeu essa lição em 2014.

## Retificação

Foi dito neste Bastidores que os cargos da Mesa Diretora da Assembleia Legislativa são oito, mas não nove. E mais: os acordos formulados sobre a antecipação da eleição para a mesma mesa, os únicos inegociáveis são o do presidente Humberto Coutinho (PDT) e do vice, Othelino Neto (PCdoB). Os demais vão pro murro.

## Defesa

Uma fonte bem situada no governo Edivaldo Júnior considerou absurda a notícia difundida por redes sociais e blogs dando conta de que o secretário de Educação, Geraldo Castro, que deixou o cargo esta semana, tenha saído por denúncia de corrupção. “É muita maldade!”, disse a fonte. A priori, Castro saiu para disputar a eleição de vereador.

## JULGADO

## Contas de Castelo são rejeitadas pelo TCE

Apesar da condenação anunciada na sessão plenária de ontem do Tribunal de Contas do Estado, Castelo ignorou o anúncio e se intitulou candidato a prefeito de São Luís em encontro do PSDB

JOÃO CARVALHO JR.  
ESPECIAL PARA O IMPARCIAL

Em sessão plenária realizada nesta semana, os conselheiros do Tribunal de Contas do Estado (TCE-MA) desaprovaram a prestação de contas do ex-prefeito de São Luís, João Castelo Ribeiro Gonçalves. A análise é referente ao ano de 2010, segundo ano da gestão dele.

O ex-prefeito já havia sido condenado por improbidade administrativa e perda da função pública e dos bens no ano passado. De acordo com a sentença dada pela juíza titular da 1ª Vara da Fazenda Pública de São Luís, Luzia Madeiro Nepo-nucena, Castelo deveria devolver o valor de R\$ 115,1 milhões aos cofres públicos.

## “Eu sou o PSDB”

Apesar da condenação, João Castelo ainda sonha em ser prefeito da capital de novo. Ele mesmo se intitulou candidato oficial, durante encontro de ontem do PSDB, no auditório do Complexo de Comunicação da Assembleia Legislativa.

O veterano político, com a experiência de ter sido governador, senador, prefeito e deputado federal, diz que está tudo certo para ele ser o candidato tucano nas eleições deste ano em São Luís.

“O PSDB sou eu. Estou aqui anunciando que sou candidato a prefeito de São Luís. Quem quiser, pode falar com o Aécio [Neves, presidente do PSDB nacional] que ele vai dizer: ‘Procure o Castelo porque ele é o candidato’. E eu vou conversar com quem quiser entrar no projeto. Até aqueles que rejeitaram o Castelo em outros momentos.”

Para Carlos Brandão, vice-governador do estado e presidente estadual do partido, ainda



O PSDB sou eu. Estou aqui anunciando que sou candidato a prefeito de São Luís. Quem quiser, pode falar com o Aécio que ele vai dizer: ‘Procure o Castelo porque ele é o candidato’. E eu vou conversar com quem quiser entrar no projeto. Até quem aqueles que rejeitaram o Castelo em outros momentos

João Castelo,  
deputado federal

é preciso dialogar muito. Uma coisa é certa: o PSDB terá candidatura própria. Falta definir o nome e, no momento, existem três na disputa. “Temos o deputado federal João Castelo, que já colocou seu desejo de voltar à prefeitura, temos o Neto Evan-

gelista, que é um jovem político de muito futuro, e temos o deputado Sérgio Frota, que já se mostrou interessado em concorrer à vaga”, disse Carlos Brandão.

## Outros julgamentos

Na mesma sessão, foram reprovadas as contas relativas ao exercício financeiro de 2011 de Marconi

Bimba, ex-prefeito de Rosário. O Tribunal determinou que Bimba devolva R\$ 20.462.420,12 aos cofres públicos e pague multas que totalizam R\$ 2.180.842,01.

Socorro Waquim, ex-prefeita de Timon, teve suas contas do exercício 2011 aprovadas com ressalvas. Além dos ex-prefeitos, foram julgados presidentes de câmaras municipais.

## » Lista dos julgados

**Antônio Henrique Silva Muniz** – ex-presidente da Câmara de Cachoeira Grande em 2012 – débito de R\$ 19.200,00 e multas no total de R\$ 20.812,00

**Antônio Luís de Oliveira Assunção** – ex-presidente da Câmara de Caxias em 2010 – débito de R\$ 140.400,00 e multas no total de R\$ 33.800,00

**Erivaldo Costa Sandes** – ex-presidente da Câmara de Benedito Leite em 2009 – multa de R\$ 7.000,00

**Francisco Cândido da Silva** – ex-presidente da Câmara de Tasso Fragoso em 2010 – débito de R\$ 133.905,52 e multas no total de R\$ 42.410,00

**João Pereira Netto** – ex-presidente da Câmara de Cândido Mendes em 2009 – débito de R\$ 8.500,07 e multas no total de R\$ 7.850,00

## PSDB reúne pré-candidatos visando eleições 2016

Visando às eleições de outubro deste ano, o PSDB do Maranhão, sob o comando do vice-governador do estado e presidente estadual do partido, Carlos Brandão, e do presidente estadual da Juventude do PSDB, Samuel Jorge, realizou um dia de palestras sobre a reforma política realizada no Brasil. O encontro também serviu para tratar sobre as possíveis candidaturas.

Duas palestras foram oferecidas aos participantes, sendo a primeira ministrada pelo advogado especialista em direito eleitoral Carlos Lula, que falou sobre as mudanças nas regras eleitorais feitas ao longo do tempo, principalmente as mais recentes, ocorridas no ano passado.

Apesar do momento formativo, onde vários tucanos foram em busca de informações a serem usadas na hora de formar candidaturas e chapas, o assunto definição de nomes não poderia passar em branco. Até o ano passado, o PSDB contava com oito prefeitos em todo o Maranhão. Hoje, este número chega a 20 prefeitos, devido a convites feitos pelo presidente da sigla a políticos de mandato que pretendem concorrer neste ano. “Já temos 131 pré-candidaturas próprias às prefeituras do Maranhão. Isso mostra o tamanho da força do nosso partido, o quanto tem gente acreditando na proposta do PSDB para melhorar os rumos do nosso país”.

## Nomes de peso do partido

Alguns pré-candidatos estão no evento e vem recebendo o aval da direção tucana. Dos nomes de destaque dentro do partido e dados como certos na disputa eleitoral deste ano estão o ex-prefeito de São José de Ribamar, Luís Fernando Silva, e o atual prefeito de Paço do Lumiar, Josemar Sobreiro.

Nos dois maiores colégios eleitorais do estado, São Luís e Imperatriz, ainda há muito que se discutir o as-

sunto. Na cidade tocantina, o PSDB tem o comando atual, mas não tem um nome de peso para substituí-lo, já que Sebastião Madeira está em seu segundo mandato. Isso não quer dizer que bons nomes não existam. “Temos dois vereadores que vêm se destacando pelo trabalho na cidade são possíveis nomes. Mas podemos compor também com outros partidos. Isso ainda não está definido. Vamos discutir com muita calma”.

## Cenário nacional

De acordo com o presidente do Instituto Teotônio Vilela, Ribamar Soares, o PSDB deve entrar firme nas disputas eleitorais de 2016, para que, em 2018, o partido esteja forte na briga presidencial. “É o nosso foco. O país está vivendo um momento crítico e

não podemos mais aceitar que ele fique estagnado. Precisamos reforçar o PSDB, porque as pessoas já sentem que o nosso partido deve assumir o país para mudar o que vemos aí. Elas acreditam que só o PSDB pode mudar o que está aí”, afirmou Soares.

## CIRURGIA

## Roseana continua internada

A ex-governadora Roseana Sarney Murad, de 62 anos, foi submetida a cirurgia na manhã de ontem, no Hospital Sírio-Libanês, em São Paulo, com diagnóstico de tumor na face

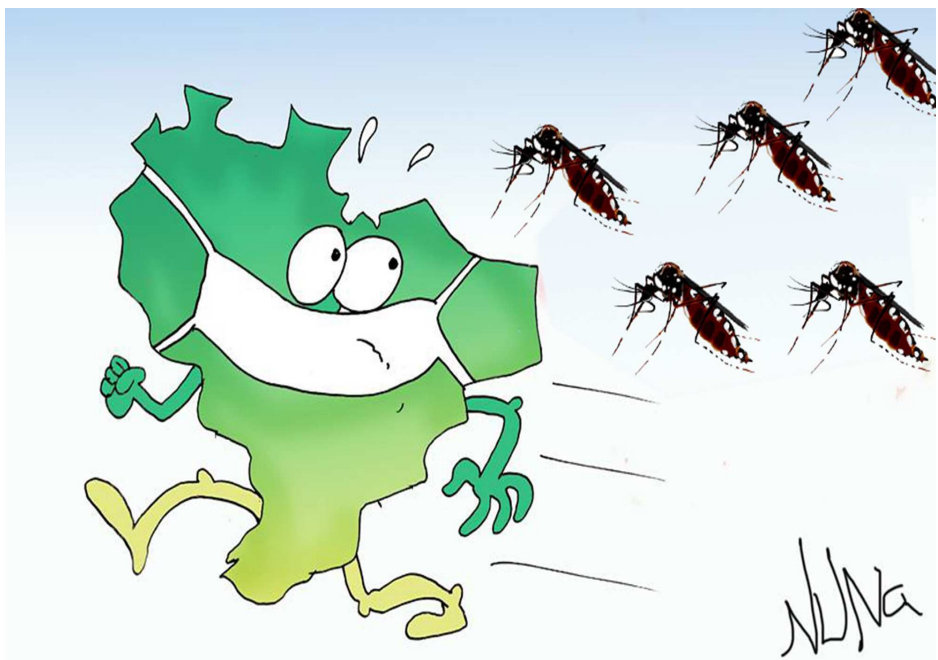
de provável etiologia fúngica. A cirurgia foi bem-sucedida e a paciente encontra-se, no momento, na unidade de recuperação anestésica. Roseana será medicada com droga antifun-

gica e medidas de suporte. Não há previsão de alta.

As equipes médicas que a acompanham são coordenadas pelos Profs. Drs. Mario Sérgio Lei Munhoz, Roberto

Kalil Filho e David Everson Uip. A ex-governadora já passou por 23 cirurgias. Entre elas, Roseana já operou do pulmão, ovário, útero, aneurisma, mama e intestino.

CHARGE - NUNA NETO



**NOSSA VISÃO**

## Avanço na Justiça

“Justiça tardia nada mais é do que injustiça institucionalizada.” A frase de Rui Barbosa vem ao encontro de histórica decisão do Supremo Tribunal Federal (STF). Na quarta, a corte mudou entendimento de 2009 que autorizava a prisão de réu só depois de esgotada a possibilidade de recurso. São três níveis de apelação — segundo grau, Superior Tribunal de Justiça e STF. Em bom português: considerada a lentidão do Judiciário, quem dispõe de meios para contratar bons advogados dificilmente vai para trás das grades.

Com o novo entendimento, a narrativa muda de enredo. A proposta do ministro Teori Zavascki, aprovada por seis colegas e rejeitada por quatro, autoriza o encarceramento de condenado depois do julgamento em segunda instância. Não estão proibidos, claro, os recursos previstos na legislação. Mas eles não impedem a prisão do sentenciado até que o processo bata ponto final.

A medida é bem-vinda. Em primeiro lugar, porque faz a leitura correta do tempo quando atende ao clamor nacional contra a impunidade. É voz corrente de que cadeia é o lugar destinado a três pés cativos — puta, preto e pobre. O mensalão e a Lava-Jato deixaram claro quão extemporânea e injusta é a aplicação da justiça. A

lei, feita para todos, favorece os socialmente privilegiados, que, ao contrário dos moradores do andar de baixo, têm condições de percorrer todas as instâncias legais. E, com isso, manter a liberdade.

Em segundo lugar, a guinada valoriza o trabalho de juízes de primeira e segunda instância, visto como etapa passageira — degrau que conduz ao patamar que efetivamente decide. Em terceiro, pode funcionar como barreira a enxurrada de recursos protelatórios. A certeza de que o sinal vermelho se manterá aceso ao fim do percurso desestimula a corrida inútil.

Os argumentos dos que se opõem à medida podem contribuir para o aperfeiçoamento das instituições. Uma delas é o sistema penitenciário. Segundo o ministro Ricardo Lewandowski, ele “está absolutamente falido, num estado inconstitucional de coisas” e a decisão “vai facilitar a entrada de pessoas nesse verdadeiro inferno de Dante”.

Passou da hora de olhar o que se convencionou chamar de universalidade do crime. Talvez agora, com a possibilidade de diversificar a população carcerária, haja pressão para efetuar as mudanças necessárias à melhoria do sistema. Cadeia, vale lembrar, não é vingança. É processo de socialização.

## RETRATO DA HISTÓRIA



Registro da construção do canal do bairro da Areinha, em junho de 1985. O bairro começou na época da construção da Ponte Bandeira Tribuzzi nos idos de 1972. Os moradores da Cambóia foram remanejados para o loteamento da Areinha, da União de Moradores do Bairro da Areinha (UMBA), e, então, surgiu o bairro. Uma de suas principais vias, que dá acesso à Avenida dos Africanos é corredor diário de transporte, tendo ao longo de sua extensão comércios de todo o tipo.

## LEITOR LIGADO...

Comentários dos internautas da edição on-line de O IMPARCIAL. Faça também o seu - www.oimparcial.com.br ou em nossas redes sociais: www.facebook.com/oimparcialma - WhatsApp 99188 8267

### Ex-prefeito João Castelo tem contas desaprovadas pelo TCE/MA

■ **Saulo P. Arouche** - Não é para menos! Inacreditável que alguém ainda possa ver esse sujeito como candidato para administrar nossa cidade.

■ **Karla Roseane** - E isso é novidade? O pior é quando o nome aparece de repente limpo.

### Roseana Sarney é submetida a cirurgia em São Paulo

■ **Antônio Silva** - Independente de qualquer coisa, ela tem uma família e é um ser humano, diferente de muitos aqui que acham que são imortais. Uma coisa é querer Justiça e outra totalmente diferente é desejar o mal ou morte do outro.

■ **Adriene Silva** - Desculpa a expressão, mas se fosse uma pessoa comum já teria morrido na fila do SUS, esperando uma dessas cirurgias.

### Wellington critica Centro Histórico e subprefeito responde: "Despreparado"

■ **Fernando Reis** - Pior coisa é um gestor não aceitar críticas. O Centro Histórico não está melhor com a criação desta subprefeitura. Pra mim, é só mais um cabide de emprego.

■ **Braga Mércia** - Nunca vi o Wellington apoiando um grupo de bumba-boi. É só banda de forró de outros estados. Ok! Ele não é daqui mesmo, né? Apesar de representar o estado.

## Foi manchete...



**20 de fevereiro de 2015**

Anunciado em janeiro pelo presidente da Câmara Municipal, o recadastramento dos servidores do Legislativo de São Luís ainda não teve fim. Segundo Astro de Ogum (PMN), o corpo técnico da Casa ainda está fazendo o levantamento necessário para divulgar os números. O vereador ainda falou que está em contato com a Justiça para evitar demissões em massa no parlamento da capital maranhense.

## Quem ouvir este aviso, favor transmitir...



**JOSÉ LEMOS**  
PROFESSOR,  
COORDENADOR DO  
LABORATÓRIO DO  
SEMIÁRIO (LABSAR)  
NA UNIVERSIDADE  
FEDERAL DO CEARÁ

Neste mundo de whatsapp, facebook, tweeter, instagram, e-mails, transmissão e recebimento instantâneo de mensagens e de imagens, quem tem menos de quarenta anos não imagina como as coisas aconteciam há apenas 25 anos. O mundo experimentou mudanças impressionantes neste setor de telecomunicações. Eu fui conhecer internet em 1994 quando cheguei aos Estados Unidos para realizar o meu último treinamento acadêmico. Naquele ano já se falava nisso por aqui. Ouvia falar daquilo como miragem.

É certo que a programação das grandes redes brasileiras de televisão já acontecia por transmissão via satélite. As programações geradas nos grandes centros chegam em imagens instantâneas via satélite. A telefonia celular estava começando. Os aparelhos eram enormes e pesados. Pouca gente dispunha de uma daquelas geringonças que ficariam populares depois que foi quebrada a estatização da telefonia brasileira. Hoje, o anormal é não ter um aparelho celular. Eu confesso que resisti, o quanto pude, mas tive que finalmente sucumbir ao conforto desse demoníaco aparelhinho que faz de tudo. Inclusive ligações, que seria o fundamento trivial e prosaico de um aparelho de telefone.

Não faz muito tempo a comunicação se dava entre as pessoas de forma menos tecnificada e tudo funcionava. Sem querer ser saudosista, mas acredito que nesses tempos as pessoas eram mais próximas. As amizades eram de fato. Não virtuais. Tínhamos menos amigos, mas eram verdadeiros. Recebíamos abraços, cartas escritas à mão que esboçavam, nas “mal traçadas linhas”, as emoções que os teclados de computadores, ou do aparelhinho, não conseguem transmitir. Temos agora muitos “amigos” que são virtuais. Alguns nunca vimos pessoalmente e jamais conheceremos. Possuímos “seguidores” ou nós mesmos “seguimos” alguém, na linguagem que se difunde pelo mundo cibernético. A sensação é que temos muitos “amigos” e somos cada vez mais sozinhos. No conforto do nosso aparelho, disparamos mensagens para todos os lados. Todos recebem, respondem, “curtem” ou “compartilham”. E tudo recomeça na próxima mensagem, porque a anterior já sumiu como se éter fosse.

As fotografias que fazíamos a apenas alguns anos, usando os filmes de 12, 24 ou 36 ou 48 poses (olha só!) entregávamos na loja especializada para “revelá-lo” e nos deixavam até uma semana, na expectativa de ver como as fotos haviam ficado. Quase sempre as guardávamos impressas em álbuns, cuidadosamente organizados. Os “negativos” das fotos (alguém se lembra disso?) eram cuidadosamente guardados para serem “reveladas”, no futuro, aqueles que gostávamos.

Fotografias funcionavam como documentos que eram impressos e armazenados cuidadosamente. Fazíamos fotos dos filhos quando nasciam. Acompanhávamos as diferentes fases das suas vidas, sempre registrando com uma “Kodak” ou com uma “Olympus Trip 35”. Eu tinha uma Yashica. O fato é que as fotografias eram “reveladas”, colecionadas, guardadas e, volta e meia, buscadas para uma viagem no passado. Funcionavam como documentos que registravam épocas que são “reviradas” de tempos em tempos, para chacoalhar lembranças e turbinar saudades.

Agora se fazem fotos em sequencia. Praticamente todos os celulares estão equipados com câmaras poderosas de fazer fotos. As velhas máquinas fotográficas foram arquivadas, e os filmes não se veem mais para comprar. Contudo as fotos são feitas não com aquela intenção de tê-las como registros recorrentes. Mas para serem exibidas nas “redes sociais” que qualquer um tem acesso e “curtem” ou não. Depois nos regozijamos de ter tido tantas “curtidas” ou tantos “compartilhamentos”. Mas passa logo, porque em seguida já estamos com outras fotos que seguirão o mesmo ritual. Todas desaparecerão na multidão na mesma velocidade em que foram feitas.

Contudo, uma mudança dramática nas comunicações viria junta. Trinta anos, ou um pouco menos (ou mais) ouvíamos rádios AM. Quando queríamos ouvir estações de rádio que estavam distantes tínhamos que possuir um rádio que fosse dotado de Ondas Curtas. As tradicionais eram as de 19 metros, 25 metros, 31 metros e 49 metros. No Maranhão havia programas de rádio que eram transmitidos, no geral, na madrugada ou entre meio dia e duas da tarde. Esses programas eram apenas para transmitir recados de pessoas da capital para o interior do Maranhão ou de outros estados. Era o instrumento de comunicação que se mostrava mais ágil do que a prosaica e sempre bem vinda carta. Lembro-me de alguns. Teve um que foi mandado para o meu Povoado, Paricatiua, cujo teor era assim: “Alô, Alô Natinho em Paricatiua, Bequimão. Tua mãe, Mundica, está mandando encomenda por Pedro Calafate no Barco ‘Capricho’ que saiu na maré de vazante às seis da manhã de São Luís e chega amanhã no Porto de Paricatiua. Manda um cofo de farinha d’água pelo mesmo portador e fica com o resto do dinheiro para comprar os mantimentos de casa. Favor quem ouvir este aviso, retransmiti-lo ao destinatário”.

Uma semana depois Dona Mundica estava com o seu cofo de farinha!

**O IMPARCIAL**  
EMPRESA PACOTILHA S/A  
Rua Assis Chateaubriand, S/N Renascença II - São Luís-MA  
CEP 65075-670 Site: www.oimparcial.com.br  
E-mail: redacao@oimparcial.com.br

**Diretor-Presidente**  
Pedro Freire  
pedrofreire@oimparcial.com.br

**Diretor de Redação**  
Raimundo Borges  
borges@oimparcial.com.br

**Diretor de Administração e Finanças**  
Pedro Henrique Freire  
pedrohenrique.ma@dabr.com.br

**Superintendente Industrial**  
Celio Sergio  
celiosergio@oimparcial.com.br

**GERAL** | 3212 2000 **ATENDIMENTO AO ASSINANTE** | 3212 2012  
**COMERCIAL** | 3212 2030 **CLASSIFICADOS** | 3212 2087  
**CIRCULAÇÃO** | 3212 2033 **REDAÇÃO** | 3212 2010

REPRESENTANTES EXCLUSIVOS: Sucursal - São Paulo, Rua Funchal, 411 - 1º andar, sala 23, Vila Olímpica, São Paulo-Sp CEP 04551-060, Tel: (11) 3045-4921; sucursal.so@uai.com.br; Sucursal Rio de Janeiro, Rua do Livramento, 189, 8º andar - sala 24 - Saúde, CEP 20211-191 - Rio de Janeiro-RJ, Tel: 2263-1945 e-mail: sucursal.rj@uai.com.br; Representante Região Sudeste - Start Comunicação Ltda, Av. do Contorno, 4045 - 3º andar, sala 407 - Bairro São Lucas, CEP 30110-090, Belo Horizonte-MG, Tel.: (31) 3287-3256; Representante Região Sul - HRM Multimídia, Rua Saldaña Marinho, 33, conj. 608, Bairro Menino Deus, Porto Alegre-RS, CEP 91060-240, Tel: (51) 3231-6287; Representante Região Centro-Oeste, Norte e Nordeste - Sá Publicidade, Fortaleza-CE (para os Estados do Ceará e Piauí) - É Comunicação e Marketing Ltda, Endereço: Andrade Furtado, 1245/901, Fortaleza-CE, CEP 60190-070, Tel: (85) 234-7497; Recife-PE (Para os Estados de Pernambuco, Paraíba e Rio Grande do Norte) - Grupo Canuto Representações Ltda, Endereço: Rua Gravatá, 204 C/E Fundão, Recife-PE, CEP 52130-070, Tel: (81) 3444-9993; Salvador-BA (Para os Estados da Bahia, Sergipe e Alagoas) - HP Marketing e Consultoria Ltda, Endereço: Rua Dr. Antonio Monteiro, 134, Ed. Empresarial Itaiguara, Sala 203 - Itaiguara, Salvador-BA, CEP 41815-130, Tel: (71) 451-8571; Goiânia-Goiás (Centro-Oeste) Sá Publicidade, Rua S1, 54, Ed. Freshop, Setor Bela Vista, Goiânia-GO, CEP 74823.310, Tel: (62) 281-7608.

**D.A Press Multimídia**  
Atendimento para venda e pesquisa de conteúdo: Pessoalmente: SIG Quadra 2, nº 340, bloco I, Cobertura - 7061-901 - Brasília - DF, segunda a sexta, das 10h às 17h.  
Por e-mail ou telefone: de segunda a sexta e feriados, das 9h às 22h/ sábados, das 14h às 21h/ domingos, das 15h às 22h/. E- mail: dapress@dabr.com.br Telefones: (61) 3214.1575 /1582/1568/0800 647 73 77. Fax: (61) 3241.1595.

VENDA AVULSA		
	SEGUNDA/SÁBADO	DOMINGO
CAPITAL	R\$ 2,00	R\$ 3,00
INTERIOR	R\$ 2,00	R\$ 3,00
OUTROS ESTADOS	R\$ 2,00	R\$ 4,00

PROIBIDA VENDA POR MENOR

**DIÁRIOS ASSOCIADOS DA ANJ**  
ASSOCIAÇÃO NACIONAL DE JORNALISTAS

**SEJAP**

# Apac é inaugurada na cidade de Timon

Com investimento em torno de R\$ 150 mil, mais uma unidade da Associação de Proteção e Assistência aos Condenados é inaugurada pelo governo. Desta vez, no município de Timon

O Governo do Maranhão, por meio da Secretaria de Estado de Administração Penitenciária (Sejap), inaugurou, na última quinta-feira, mais uma unidade da Associação de Proteção e Assistência aos Condenados (Apac), desta vez na cidade de Timon-MA, distante 427km de São Luís. Totalmente reestruturada, a entidade tem capacidade para 70 recuperandos dos regimes fechado e semiaberto.

Com investimento em torno de R\$ 150 mil, a Apac possui uma ampla área que compreende: setor administrativo, área de acolhimento para visitas, setores de trabalho e alojamentos aos recuperandos. Ao todo são, no regime fechado, cinco amplos alojamentos. Para os apenados com trabalho externo, são 24; e aqueles com funções intramuros, são 2 alojamentos com capacidade para 8 custodiados, cada.

A Apac dispõe também de três salas de visitas íntimas, e seis setores administrativos, incluindo espaço para atendimentos odontológicos, médicos e de enfermagem. Além da atenção à saúde dos recuperandos, a unidade é preparada para oferecer assistência jurídica que regularmente, de modo que os recuperandos tenham contato constante com seus defensores no acompanhamento de seus processos.

Em uma área de 1.520 m<sup>2</sup>, a Apac de Timon está localizada na região central do município. Oferecendo condições adequadas de ressocialização, a entidade proporciona aos recuperandos várias atividades com intuito de eliminar a ociosidade. “Curso de informática, aulas de violão e trabalhos de manutenção e conservação da instituição são algumas dessas ações”, disse Rayanna Araújo, supervisora de Metodologia APAC e Cogestão.

**Funcionalidade**

Inicialmente, a Apac vai funcionar com 20 internos, sendo 10 com trabalho externo e 10



**Camila Neves, subsecretária da Sejap, e autoridades municipais na cerimônia de inauguração da unidade**



**A entrega da Apac de Timon é mais uma demonstração do Termo de Compromisso com o Conselho Nacional de Justiça (CNJ). A medida solicita que o Estado fomente a metodologia de valorização humana, oferecendo aos condenados, condições de recuperar-se. Para isso temos parceria com a limpeza pública da cidade e, em breve, será inaugurada uma padaria na unidade**

**Camila Neves, subsecretária da Sejap**

com funções intramuros. A expectativa é que, em até um ano, a Apac já esteja operando com os 70 recuperandos. “A instalação do método apaqueano, no estado, é um compromisso que o governo estadual vem cumprindo com muita seriedade, e de forma prática”, adiantou a subsecretária da Sejap, Camila Neves.

“A entrega da Apac de Timon é mais uma demonstração do Termo de Compromisso com o Conselho Nacional de Justiça

(CNJ). A medida solicita que o Estado fomente a metodologia de valorização humana, oferecendo aos condenados, condições de recuperar-se. Para isso temos parceria com a limpeza pública da cidade e, em breve, será inaugurada uma padaria na unidade”, acrescentou a subsecretária.

O processo de seleção para os recuperandos sejam incluídos ao método passa por rigorosa seleção feita por uma equipe multidisciplinar formada por

psicólogos e assistentes sociais. Além disso, ao ter o perfil adequado para ser inserido na Apac, o recuperando só pode ser transferido mediante expressa autorização do juiz titular da Vara de Execução Penal (VEP).

**Outras unidades**

No Maranhão, existem seis APACs atuando em Coroatá, Pedreiras, São Luís, Imperatriz, Timon e Viana, e outras três estão sendo implantadas em Itapecuru, Bacabal e Balsas. A Apac de Timon, que entrou em atividade há cinco anos, funcionava dentro da Unidade Prisional de Ressocialização (UPR) da cidade. Entretanto, a situação não contribuiu para uma metodologia de valorização humana.

Ano passado a Apac deixou de fazer parte da UPR de Timon e foi instalada em um prédio no centro da cidade, com capacidade para apenas 20 apenados. Mais recentemente, o governador Flávio Dino autorizou a transferência desses internos para um novo prédio, mais amplo e completamente reformado, com capacidade para 70 recuperandos.

**RELAÇÕES**



**Flávio e Nilma estreitaram ainda mais as relações entre os governos**

## Dino recebe ministra Nilma e reforça parceria

O governador Flávio Dino recebeu a visita da ministra das Mulheres, da Igualdade Racial e dos Direitos Humanos, Nilma Lino Gomes, ontem, no Palácio dos Leões. No encontro, eles fizeram um balanço das ações realizadas pela ministra em São Luís e reafirmaram os compromissos das políticas públicas conjuntas entre o Governo Federal e o Governo do Estado do Maranhão.

Nilma Lino esteve em São Luís nesta sexta-feira quando, ao lado do vice-governador Carlos Brandão e do prefeito da capital, Edivaldo Holanda Júnior, participou da ação nacional de mobilização e combate ao mosquito Aedes Aegypti, organizada pelo Governo do Maranhão na praça Sete Palmeiras, na Vila Embratel, e vistoriou as obras da Casa da Mulher Brasileira.

Em visita ao governador Flávio Dino, a ministra elogiou o empenho do Governo

do Maranhão na luta contra o mosquito Aedes Aegypti. “Nós participamos da campanha da educação de enfrentamento ao Aedes Aegypti. Tivemos uma participação muito grande de estudantes, professores, universidades, e eu acho que o Maranhão está de parabéns nessa luta”, enfatizou.

**Encontro**

Ela aproveitou o encontro para fazer um levantamento das ações que o Ministério das Mulheres, da Igualdade Racial e dos Direitos Humanos tem em parceria com o Governo. “Nós temos muitos trabalhos já sendo realizados no Maranhão. Então o objetivo dessa visita, além de uma questão de cordialidade a um governador que sempre me recebe muito bem e que eu admiro o trabalho, foi também reafirmar os nossos trabalhos e os nossos compromissos”, ressaltou Nilma.

**TERMINAL CORREDOR NORTE S.A**  
**CNPJ: 14.907.194/0002-07**  
Torna público que requereu junto à Secretaria de Estado do Meio Ambiente e Recursos Naturais – SEMA, o pedido de Licença de Operação do Lote 1 do Terminal de Grãos do Maranhão, localizado na avenida dos Portugueses nº100, lote 1, Tegram, Porto do Itaqui, Município de São Luís/MA conforme e-Processo nº 31669/2016.

**AMAGGI & LD COMMODITIES TERMINAIS PORTUÁRIOS S.A.**  
**CNPJ: 15.143.827/0002-02**  
Torna público que requereu junto à Secretaria de Estado do Meio Ambiente e Recursos Naturais – SEMA, o pedido de Licença de Operação do Lote 4 do Terminal de Grãos do Maranhão, localizado na avenida dos Portugueses nº100, lote 4, Tegram, Porto do Itaqui, Município de São Luís/MA conforme e-Processo nº 31858/2016.

**GOVERNO DO ESTADO DO MARANHÃO**  
**NOTA TÉCNICA SOBRE MONITORAMENTO DAS CONDIÇÕES DE BALNEABILIDADE DAS PRAIAS**

A Secretaria de Estado de Meio Ambiente e Recursos Naturais – SEMA informa, abaixo, as condições de Balneabilidade das praias de parte da Região Metropolitana de São Luís, resultante dos laudos laboratoriais emitidos pela Secretaria de Estado de Saúde – SES, por meio do Laboratório Central de Saúde Pública – LACEN/MA, de acordo com o Termo de Cooperação Técnica celebrado entre os referidos órgãos.

O presente laudo refere-se à ação de monitoramento realizada no período de 10/01/2016 a 14/02/2016, integrando a série de acompanhamento semanal das condições de balneabilidade das praias da Ilha do Maranhão.

Para o presente laudo, foram coletadas e analisadas amostras de água de 21 (vinte e um) pontos distribuídos nas praias da Ponta d’Areia, São Marcos, Calhau, Olho d’Água, Praia do Meio e Araçagy. A ação foi empreendida por técnicos da Secretaria de Estado de Saúde e do Laboratório Central de Saúde Pública.

Para a avaliação da qualidade da água utilizou-se indicador microbiológico *Enterococcus* (do grupo dos *Streptococcus* Fecais), para fins de quantificar bactérias/100 mililitros de água do mar. Para isso, utilizou-se o método de substrato cromogênico ONPG- MUG, sendo as amostras de água colhidas em situação de maré baixa e na isóbara de 1m.

O monitoramento obedece aos padrões fixados na Resolução CONAMA nº 274/00, segundo a qual, as águas das praias serão consideradas PRÓPRIAS, quando em 80% ou mais de um conjunto de amostras, obtidas em cada uma das cinco semanas anteriores, e colhidas no mesmo local, houver no máximo 100 *Enterococcus*/100 mL (NMP – Número Mais Provável). As águas das praias serão consideradas IMPRÓPRIAS, quando não atenderem aos critérios anteriores, ou quando o valor obtido na última amostragem for superior a 400 *Enterococcus*/100 mL (NMP).

Os resultados qualitativos resultantes dessa etapa do monitoramento são os seguintes:

PONTOS	COORDENADAS	LOCALIZAÇÃO	REFERÊNCIA	CONDIÇÃO
P01	S 02° 30,656' W 44° 19,676'	Praia da Ponta D' areia	Ao lado do Forte Santo Antonio	IMPRÓPRIO
P1.1	S 02° 30,016' W 44° 18,743'	Praia da Ponta D' areia	Atrás do Hotel Praia Mar	IMPRÓPRIO
P1.2	S 02° 29,866' W 44° 18,559'	Praia da Ponta D' areia	Atrás do Bar do Dodô	IMPRÓPRIO
P2	S 02° 29,396' W 44° 18,287'	Praia da Ponta D' areia	Em frente a Praça de Apoio ao Buhista	IMPRÓPRIO
P2.1	S 02° 29,499' W 44° 18,424'	Praia da Ponta D' areia	Em frente ao Edifício Herbene Regadas	IMPRÓPRIO
P2.2	S 02° 29,498' W 44° 18,423'	Praia da Ponta D' areia	Em frente ao Hotel Brista Mar	IMPRÓPRIO
P2.3	S 02° 29,498' W 44° 18,049'	Praia de São Marcos	Em frente aos Bares Do Chef e Marlene's	IMPRÓPRIO
P2.4	S 02° 29,349' W 44° 17,289'	Praia de São Marcos	Em frente a Barraca da Marcela	IMPRÓPRIO
P03	S 02° 29,124' W 44° 17,049'	Praia de São Marcos	Em frente ao Agrupamento Batalhão do Mar	IMPRÓPRIO
P3.1	S 02° 28,302' W 44° 16,833'	Praia de São Marcos	Em frente ao IPEM e ao Bar Kalamazoo	IMPRÓPRIO
P3.2	S 02° 29,076' W 44° 15,815'	Praia de São Marcos	Foz do Rio Calhau	IMPRÓPRIO
P04	S 02° 28,557' W 44° 15,350'	Praia do Calhau	A direita da elevatória II da CAEMA	IMPRÓPRIO
P4.1	S 02° 29,004' W 44° 15,261'	Praia do Calhau	Em frente a Pousada Tambau	IMPRÓPRIO
P4.2	S 02° 28,479' W 44° 14,157'	Praia do Calhau	Em frente ao Bar Malibu	IMPRÓPRIO
P05	S 02° 28,479' W 44° 14,157'	Praia do Olho d'Água	A direita da Elevatória Pimenta I	IMPRÓPRIO
P06	S 02° 28,396' W 44° 13,335'	Praia do Olho d'Água	A direita da Elevatória Iemanjá II	IMPRÓPRIO
P07	S 02° 28,223' W 44° 12,659'	Praia do Meio	Em frente ao Bar do Capiau	IMPRÓPRIO
P08	S 02° 28,078' W 44° 12,303'	Praia do Meio	Em frente ao Bar da Praia	IMPRÓPRIO
P09	S 02° 27,847' W 44° 11,734'	Praia do Araçagy	Em frente ao Fatima's Bar	IMPRÓPRIO
P10	S 02° 27,813' W 44° 11,452'	Praia do Araçagy	Em frente ao Bar Novo Point	IMPRÓPRIO
P11	S 02° 27,769' W 44° 11,245'	Praia do Araçagy	Em frente ao Bar do Isaac	IMPRÓPRIO

SÃO LUÍS (MA), 18 DE FEVEREIRO DE 2016.

**SECRETARIA DE ESTADO DE MEIO AMBIENTE E RECURSOS NATURAIS – SEMA**  
**SECRETARIA DE ESTADO DE SAÚDE – SES**

**OBRAS**

# Edivaldo acompanhará programa

O prefeito Edivaldo garantiu na última quinta-feira, durante vistoria ao programa de pavimentação urbana da Prefeitura de São Luís no polo Coroadinho, que vai continuar fiscalizando de perto a execução das frentes de trabalho. Pela segunda vez na semana, ele voltou ao bairro para observar os trabalhos de pavimentação da travessa Santa Isabel.

Com o secretário municipal de Obras e Serviços Públicos, Antônio Araújo, o prefeito Edivaldo percorreu o trecho da travessa, completamente transformada após a conclusão dos serviços. “Vou estar sempre fiscalizando as obras que estamos realizando nos bairros para garantir que as mesmas tenham qualidade, atendam às necessidades da população e cumpram o estabelecido em projetos”, ressaltou o prefeito.

**Ação contínua**

Sem interrupção por conta do período chuvoso, a Prefeitura de São



**Edivaldo percorreu o bairro, completamente transformado após obras**

Luís, por meio da Secretaria Municipal de Obras e Serviços Públicos (Semosp) está realizando pavimentação asfáltica e pavimentação com bloquetes em mais de 30 quilômetros no polo Coroadinho. As obras são financiadas com recursos do Governo Federal, através de empréstimos jun-

to à Caixa. Além do calçamento, a Prefeitura tem realizado serviços de drenagem superficial, meio-fio e calçada.

A falta da pavimentação das ruas do Coroadinho vinha levando os moradores a abandonar as casas ou colocar placa de venda. José Roberto Alves, 35 anos, ges-



**Vou estar sempre fiscalizando as obras que estamos realizando nos bairros para garantir que as mesmas tenham qualidade...**

**Edivaldo Holanda,** prefeito de São Luís

seiro por profissão, decidiu vender a casa no final do ano passado. Antes, ele havia se desfeito de um terreno localizado na rua Ernesto Geisel por conta das inúmeras inundações. “Hoje, estou pensando em não me desfazer do imóvel. Se vender agora será por um preço muito mais justo”, disse Alves.

# URBANO 1

## PLACAS SOFREM COM AÇÃO DO SALITRE

Os motoristas que trafegam na Avenida Litorânea têm tido uma dificuldade muito grande em visualizar as sinalizações já que as placas distribuídas ao longo das vias encontram-se em situação caótica, causando mais problemas para o trânsito da região.

URBANO 7



São Luís, sábado, 20 de fevereiro de 2016

# ANTIMOSQUITO

## Repelentes caseiros funcionam?



Com o crescimento dos casos de dengue, chikungunya e zika vírus, a população tem buscado utilização de receitas caseiras para espantar o mosquito. Dermatologistas alertam para problemas de pele de algumas fórmulas

RENATA HARRISON

Na busca por produtos para prevenção contra o mosquito *Aedes aegypti*, algumas pessoas estão optando por uma maneira mais natural de se prevenir. Deixando um pouco de lado os repelentes industrializados, alguns optam por fazer sua própria receita em casa.

Mas é necessário tomar cuidado. Especialistas alertam que o resultado pode ser bem diferente do desejado. Algumas composições das plantas utilizadas para o repelente podem ser nocivas à pele. Além disso, muitas vezes quem escolhe recorrer aos caseiros, na verdade, acaba ficando totalmente desprotegido, se tornando suscetível às picadas do mosquito transmissor da dengue, chikungunya e zika vírus.



FOTOS: HONORIO MOREIRA/IMP/APPRESS

Óleo feito à base de andiroba é bastante procurado pelos clientes para afugentar o mosquito *Aedes aegypti*

Nos casos em que a fórmula realmente faz efeito, sua duração é muito rápida, conforme explica o dermatologista Carlos Costa. "Esses repelentes não fazem proteção apropriada, eles duram menos de meia hora, e ninguém vai ficar reaplicando o repelente a cada 20 minutos", explica.

A Agência Nacional de Vigilância Sanitária (Anvisa) não recomenda de maneira alguma o uso desses repelentes. Segundo a agência, há uma comprovação de que os repelentes alternativos não funcionam e pior, seu uso não é seguro. Alguns chegam a queimar a pele, se expostos ao sol, que é o caso das receitas que contenham limão ou laranja.

A indicação, principalmente em mulheres grávidas, é que usem calças, sapatos fechados, mangas compridas e coloquem telas nas janelas, especialmente em locais com maior incidência do mosquito.

Há ainda aqueles que optam pelos repelentes industrializados, mesmo assim o especialista alerta: "Não é todo produto que pode ser usado, principalmente em crianças. Além disso, o uso em excesso pode irritar a pele e até causar problemas mais graves".

O aconselhável é saber primeiro que tipo de substância está sendo aplicada. A mais comum é a D.E.E.T. (diethyltoluamide), presente na maioria dos repelentes que estão no mercado. "Essa substância é tóxica e, por isso, deve ser usada com cautela. Em crianças, por

### » Para saber mais

## Receitas caseiras

Seu Beto, vendedor de ervas no Mercado Central de São Luís, disse que a planta mais procurada para a fabricação de repelentes é a citronela, também conhecida como capim-limão e capim-santo. "As pessoas vêm muito aqui atrás da citronela. Eu vendo a planta e elas mesmas fazem o chá em casa. O chá pode ser usado na pele e também pode ser colocado na bomba e jogado pela casa, é uma maneira muito fácil e simples, inclusive, o baygon tinha a citronela na sua composição", explicou. Há pessoas que acreditam realmente no efeito do repelente caseiro. Dona Lourdes Botelho diz que usa o repelente feito de citronela e que ela mesma faz em casa. Ela espalha pela casa e acredita que pode dar certo. "Eu uso há uns meses. Além de acreditar que me previno, eu gosto do cheiro doce que ela espalha pela casa. Eu mesma faço o chá, mas só ele não resolve. O ideal é que seja misturado com óleo de pele de qualquer tipo para fixar o chá por mais tempo no corpo", afirma. Além da citronela, muitas pessoas procuram o óleo feito a base de Andiroba para criar a sua própria fórmula de repelente. Outros elementos procurados: Os elementos mais procurados para a fabricação dos repelentes alternativos são própolis, citronela, cravo da Índia, vitamina B12, entre outras ferramentas que teoricamente afastam o mosquito. A maior procura aconteceu depois do surto de zika e da associação da doença com o nascimento de bebês com microcefalia.



exemplo, a concentração não deve ultrapassar 10%", explica o dermatologista.

Segundo Carlos Costa, os pais precisam ficar atentos aos rótulos dos produtos. Apesar de ainda não estar valendo a determina-

ção da Agência Nacional de Vigilância Sanitária (Anvisa), que obriga que embalagens tenham informações como concentração, forma de uso e tempo de reaplicação, algumas empresas já começaram a incluir os dados.

### COMBATE

## Mobilização da Educação contra o zika vírus

Prefeito Eivaldo pede engajamento da população durante mobilização da Educação contra o zika vírus a conscientização da população sobre o combate ao mosquito *Aedes aegypti* começa na sala de aula. Essa foi a mensagem passada no grande ato público realizado na manhã de ontem, na Vila Embratel, em São Luís, pelo Dia Nacional de Mobilização da Educação Contra o Zika Vírus. O prefeito Eivaldo, juntamente com a ministra das Mulheres, Igualdade Racial e Direitos Humanos, Nilma Lino Gomes, e o vice-governador do Estado, Carlos Brandão, participaram o ato, que contou com a presença de centenas de estudantes da rede pública de ensino da capital, principal público-alvo da campanha.



Número de escolas da rede pública envolvidas na Mobilização Nacional

O prefeito Eivaldo, acompanhado da primeira-dama, Camila Holanda, destacou como imprescindível o envolvimento da comunidade escolar no processo de combate à proliferação do *Aedes aegypti*. Para ele, é necessário que o poder público e sociedade estejam



Ministra de Direitos Humanos, Nilma Gomes, compareceu à abertura

efetivamente de mãos dadas para combater a proliferação do inseto que desencadeou um grave problema de saúde pública em todo o país.

"A Prefeitura e todos os órgãos municipais estão imbuídos de fazer tudo o que for possível para combatermos o mosquito na capital. Por isso estamos intensificando essa campanha diretamente nas escolas, promovendo um grande trabalho de conscientização para transformarmos cada aluno e toda a comunidade escolar em multiplicadores das ações preventivas contra a proliferação do *Aedes aegypti*. Nós estamos com um batalhão de agentes na rua fazendo esse trabalho, mas é necessário que cada pessoa se torne também um soldado nessa batalha contra este inseto tão danoso à saúde da população", disse o prefeito Eivaldo.

### Educação

A campanha articulada pelo governo federal, em parceria com estados e municípios, será feita simultaneamente em instituições públicas de ensino em 115 cidades brasileiras, dentre elas São Luís. A meta da campanha educacional contra Ae-

des *aegypti* é promover ações de conscientização em 188.673 escolas da rede pública de educação básica, 63 universidades e 40 institutos e centros de educação tecnológica em todo o País, para envolver cerca de 60 milhões de estudantes no combate ao inseto e sejam multiplicadores das práticas de combate ao agente transmissor do zika vírus, dengue e febre chikungunya.

### Mobilização

Para reforçar a mobilização, o Ministério da Educação está enviando uma carta aos alunos, pais, professores, diretores, servidores da educação, secretários de Educação dos estados e municípios e às lideranças da área educacional. Na correspondência, o MEC pede participação ativa de todos esses agentes na conscientização da população para eliminar a infestação de *Aedes aegypti*. Na mobilização nas escolas, militares irão fazer palestras a estudantes, professores e servidores da educação transmitindo informações sobre a eliminação do *Aedes aegypti* e as formas de prevenção dos criadouros do mosquito.

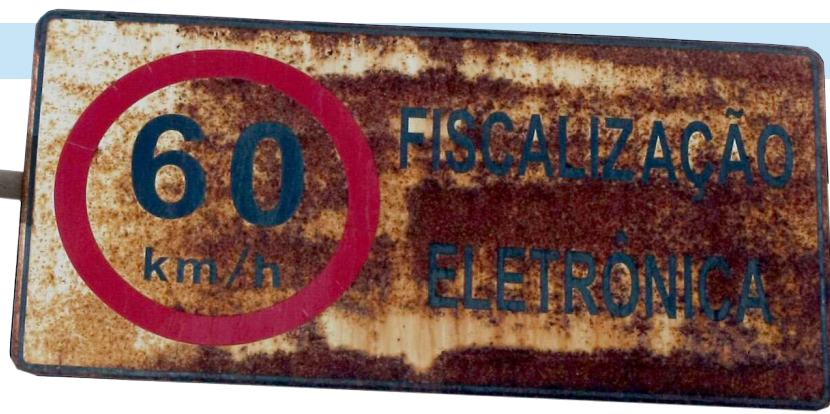
### COMUNICADO

A AMERICAN TOWER DO BRASIL C.I. LTDA., torna público que requereu, junto a Secretaria de Estado de Meio Ambiente – SEMA, do Estado do Maranhão, a Licença Ambiental de Regularização, para exercer a atividade de Estação Rádio Base, conforme Processo nº 28416/2016, localizado na Rua da Caixa d'Água, 5N, Centro, Fortaleza dos Nogueiras-MA.

### COMUNICADO

A AMERICAN TOWER DO BRASIL C.I. LTDA., torna público que requereu, junto a Secretaria de Estado de Meio Ambiente – SEMA, do Estado do Maranhão, a Licença Ambiental de Regularização, para exercer a atividade de Estação Rádio Base, conforme Processo nº 16172/2016, localizado na Rua Presidente Médici, Centro, Loreto - MA.

TRÂNSITO



Sinalização da Avenida Litorânea está praticamente ilegível por conta da ação corrosiva. Segundo SMTT, projeto para trocar as placas está em elaboração

# Placas sofrem com ação do salitre

GLADYS ALVES

Os motoristas que trafegam na Avenida Litorânea têm tido uma dificuldade muito grande em visualizar as sinalizações já que as placas distribuídas ao longo das vias encontram-se em situação caótica, causando mais problemas para o trânsito da região.

As placas localizadas nos canteiros (coluna simples), que mostram que o motorista deve transitar na via a 60 km/h, estão totalmente enferrujadas. Algumas estão totalmente indecifráveis, o que dificulta a visualização dos motoristas. O motorista Cláudio Carvalho alega que as placas deviam ajudar os condutores que utilizam as vias diariamente, porém, a qualidade em que está a sinalização, o trânsito pode se tornar uma grande confusão.

“A sinalização está incompreensível. Em algumas placas, a ferrugem cobriu toda a informação. Ao invés de nos ajudar, acaba atrapalhando, pois interfere na visualização”, disse.

As outras placas que ficam situadas acima das vias (braço projetado simples), onde contém também o limite de velocidade na via, que é de 60 km/h, a situação não é diferente, a corrosão é visível. As únicas que ainda estão em bom estado são as placas que sinalizam a existência da rede Wi-Fi no local, ainda assim, as marcas de ferrugem já começam a dar sinal. O químico Sandro Brito explicou que as placas de sinalizações se deterioram porque acontece o processo de corrosão metálica. Re-



FOTOS: HONÓRIO MOREIRA/IMP/DP APRESS

Placas de trânsito da Avenida Litorânea estão praticamente ilegíveis

ação do metal com o oxigênio que se transforma em óxido. As placas de sinalizações são produzidas por metais puros e, por esse motivo, ocorre a corrosão.

Assim como as placas de sinalizações, eletrodomésticos, eletroeletrônicos, ou qualquer peça metálica, em contato com o mar ou que esteja nas proximidades pode ocorrer esta reação. A água do mar não é pura. Ela contém sais, e a maresia, a brisa também carregam os

sais, que, em contato com o metal, o oxigênio acelera o processo de oxidação.

“A brisa do mar ao contatar com as placas de sinalizações vai facilitar esse processo, o que vai resultar na ferrugem”, explicou.

Sandro Brito acrescentou ainda que, se as placas que ficam na Avenida Litorânea fossem produzidas em alumínio, a durabilidade seria maior, pois, quando o alumínio sofre a primeira corro-

Para saber mais

## Materiais das placas

Os materiais mais adequados para o substrato, na confecção das placas, são o aço, alumínio, poliéster reforçado com fibra de vidro e madeira imunizada. Os materiais mais utilizados para a confecção do fundo são as películas e as tintas. As películas utilizadas são as plásticas (não retro refletivas) ou as retro refletivas dos seguintes tipos: de esferas inclusas, de esferas encapsuladas ou de lentes prismáticas, definidas de acordo com as necessidades de projeto. As tintas utilizadas são o esmalte sintético, fosco ou semifosco, ou a pintura eletrostática. Poderão ser utilizados outros materiais que venham a surgir a partir de desenvolvimento tecnológico, desde que possuam propriedades físicas e químicas que garantam a placa durante toda sua vida útil, inclusive após execução do processo de manutenção, e em quaisquer condições climáticas.

são, cria uma camada de proteção que protege o material da oxidação. Procurada pela reportagem, a Secretaria Municipal de Trânsito e Transportes (SMTT) respondeu, via assessoria, por meio de nota, informando que está em fase de elaboração um projeto para substituição da sinalização atual por novas feitas de alumínio. O prazo para essa mudança ainda não foi estabelecido.

CULTURA

## Inscrições do Bolsa Residência são prorrogadas

A Prefeitura de São Luís, por meio da Secretaria Municipal de Cultura (Secult), prorrogou até o dia 26 de fevereiro o edital do Bolsa Residência, promovido pela Galeria Trapiche Santo Ângelo. A oportunidade para artistas visuais integra as ações do VI Salão de Artes Visuais de São Luís, em parceria com o Instituto JA.CA - Centro de Arte e Tecnologia, de Minas Gerais.

“O Bolsa Residência é uma novidade do Salão de Artes Visuais de São Luís e atende uma das metas das políticas culturais do Plano Municipal de Cultura que é a do fomento. A iniciativa em parceria com o Instituto JA.CA também pretende garantir aos artistas de São Luís a troca de experiência e o processo de investigação e experimentação, algo inovador dentro das ações da Prefeitura de São Luís no segmento das artes visuais”, destacou a diretora da Galeria Trapiche, Camila Grimaldi.

Para participar, o artista deve preencher a ficha de inscrição on-line, disponível no site do Instituto JA.CA ([www.jaca.center](http://www.jaca.center)), apresentar uma breve carta de intenção justificando a importância de concorrer, uma



Valor total investido pela Galeria Trapiche

breve descrição de seu projeto, currículo resumido das atividades artísticas e portfólio, com, no máximo, 10 imagens.

A Galeria Trapiche está investindo o valor total de R\$ 15 mil reais destinados a hospedagem, cachê, verba para obra, passagens, registro fotográfico e comissão de jurados. O selecionado receberá cachê no valor de R\$ 3.500, pagos em duas parcelas.

Não será exigida a produção de uma obra ao final da experiência. O artista contemplado deverá realizar uma atividade de culminância após a residência, no período de realização do VI Salão de Artes Visuais de São Luís.



Galeria Trapiche está dando oportunidade para artistas visuais

PARCERIA

## Órgãos fazem atendimento à população no bairro do Lira

Uma parceria celebrada entre o Viva Cidadão, Instituto de Proteção e Defesa do Consumidor do Maranhão (Procon/MA) e Defensoria Pública do Estado do Maranhão (DPE/MA) possibilitará a oferta de serviços públicos à comunidade do bairro do Lira, localizado na área do Centro de São Luís. A ação será, nesta segunda-feira (22), às 9h, na Igreja de São Roque, na Rua Oliveira Lima.

Na ocasião, haverá o lançamento do Projeto “Defensoria Pública na defesa do consumidor na comunidade”. A ação,

do Núcleo de Defesa do Consumidor (Nudecon), oferece atendimentos jurídicos e sociais e será realizada em um ônibus-escritório, adquirido com recursos destinados ao projeto pelo Conselho Federal Gestor do Fundo de Defesa de Direitos Difusos (CFDD), do Ministério da Justiça.

O objetivo do projeto é levar serviços, como os da DPE, relacionado à garantia de direitos do consumidor, para bairros com baixos índices de Desenvolvimento Humano (IDH) e alta demanda envolvendo relações de consumo.

DENÚNCIA

## Aplicativo contra crimes ambientais

De forma pioneira, a Prefeitura de São Luís, por meio da Secretaria Municipal de Meio Ambiente (Semmam), disponibiliza para a população mais uma importante ferramenta de combate a crimes ambientais. Trata-se do aplicativo “Siga – Denúncia”. Resultado de mais uma ação da gestão do prefeito Edivaldo, o APP já está disponível nos sistemas Android e IOS, e pode ser baixado facilmente pelo Google Play.

“O aplicativo é mais uma marca da gestão participativa que estamos implantando. Com esse instrumento, o cidadão tem em mãos uma importante ferramenta para cuidar do meio ambiente e da nossa cidade”, disse o prefeito Edivaldo.

Segundo o secretário municipal de Meio Ambiente, Marco Aurélio Diniz, o “Siga – Denúncia” já está em pleno funcionamento e a Semmam inclusive já



O Aplicativo é mais uma marca da gestão participativa que estamos implantando. Com esse instrumento, o cidadão tem em mãos uma importante ferramenta para cuidar do meio ambiente e da nossa cidade

Edivaldo, prefeito de São Luís

trabalha na apuração de denúncias recebidas por meio do aplicativo. “A maioria das denúncias da população são sobre resíduos sólidos depositados de forma irregular em várias áreas da cidade”, informa.

Com o uso do aplicativo, aliado às denúncias que já vinham sendo feitas pelos telefones da Secretaria - (98) 3217-4080 - ou

em redes sociais, Marco Aurélio Diniz acredita que o número de infrações denunciadas deva aumentar substancialmente. Atualmente, a Semmam recebe, em média, duas denúncias por dia, perfazendo cerca de 60 por mês.

O engenheiro José Saraiva Júnior, técnico da Semmam, explica que o aplicativo visa ampliar e melhorar o trabalho realizado



Número de denúncias recebidas por mês

pelo órgão, de forma rápida e anônima. “Devemos ressaltar que todas as informações recebidas passam por um processo de filtragem, para depois serem encaminhadas para as equipes de fiscalização da Secretaria Municipal de Meio Ambiente que vão in loco verificar as denúncias para posterior abertura de processos administrativos”, relata.

FIQUESABENDO

### Serviços oferecidos

O Viva Cidadão oferecerá, de forma gratuita, os serviços como emissão de Carteira de Identidade (RG), inscrição e consulta do Cadastro de Pessoa Física (CPF) e serviços do Balcão do Cidadão, que incluem emissão de boletim de ocorrência, faturas, 2ª via de contas, consultas (NIT, PIS/Pasep, bolsa família) e inscrições em concursos. O Procon/MA realizará atendimento, orientação e distribuição de cartilhas e folders informativos sobre relações de consumo, o funcionamento do aplicativo, meia-entrada e outros. O diretor-geral do Viva Cidadão, Duarte Júnior, que também responde pela presidência do Procon/MA, parabenizou a iniciativa da DPE/MA. “Ações como essa contribuem diretamente para a efetivação dos direitos do cidadão e fomentam a construção de relações saudáveis de consumo”.

QUER VENDER, COMPRAR OU ALUGAR? ENTÃO LIGUE 3212-2087 E ANUNCIE NO TEM CLASSIFICADOS

CENTRO MÉDICO MARANHENSE S/A  
Rua Paulino Sousa, 17 - Monte Castelo / Fone: 3219-8817 CEP 65035-480  
CNPJ: 06.265.912/0001-71 / e-mail: contabilidade@centromedicoma.com.br

**EDITAL**  
CENTRO MÉDICO MARANHENSE S/A, empresa situada na Rua Paulino Sousa, 17 - Monte Castelo - São Luís - MA, atuando no ramo de atendimento hospitalar, inscrita no CNPJ sob o n.º 06.265.912/0001-71, e em virtude da formalização do seu setor de PEDIATRIA, vem convidar profissionais ou instituições privadas da referida área, com habilitação comprovada, para atendimento em regime de plantão de 24 (vinte e quatro) horas. Os interessados deverão se dirigir à sede da mesma para tratativas.  
São Luís, 18 de fevereiro de 2016  
A DIRETORIA



São Luís, sábado, 20 de fevereiro de 2016

## NEYMAR LIBERADO

O técnico Dunga quer contar com Neymar nos Jogos Olímpicos do Rio, em busca de uma inédita medalha de ouro, mas encontra resistência no calendário apertado. Como a competição não é organizada pela Fifa, o Barcelona tem o direito de vetar a participação de seus atletas. Ontem, porém, o técnico Luis Enrique indicou que existe a possibilidade de o Barcelona liberar o craque para defender a seleção.

## SAMPAIO X MOTO

# Contagem regressiva

Aumenta a expectativa para o Superclássico Sampaio x Moto, que será disputado amanhã. Vale a liderança do Grupo A no primeiro turno do Estadual. O segundo colocado enfrentará o MAC na semifinal

do fica em desvantagem no confronto com os atleticanos que nesse caso joga por dois resultados iguais.

### Quase prontas

Sampaio e Moto encerraram ontem os preparativos de campo com vistas ao grande jogo. Tanto tricolores como rubro-negros ainda têm dúvidas nas suas formações, segundo informaram ontem seus treinadores. Mas é certo que poucas mudanças serão feitas em relação aos times que vinham jogando. A novidade no Sampaio poderá ser a volta de Julliam ao comando do ataque, com Edgar retornando ao lado esquerdo. Há ainda a possibilidade de Jeanderson permanecer na ala-esquerda e Guilherme Santos jogue mais avançado.

No Moto, está decidido que se houver alguma mudança isso ocorrerá somente no transcorrer da partida. Dos reforços que estavam sendo anunciados no início da semana, apenas o zagueiro Carlão (ex-Ponte) e o meia Jefferson Abreu, já bastante conhecido



Sampaio Corrêa e Moto Club devem fazer um jogo dos mais importantes desta etapa do Campeonato Maranhense, amanhã, no Estádio Castelão

O triunfo do Sampaio sobre o Vitória da Conquista-BA, na noite da última quarta-feira, fez aumentar a expectativa em torno do Superclássico marcado para amanhã, às 16h, no Estádio Castelão. O jogo vale a disputa do primeiro lugar do Grupo A. Uma das duas equipes vai enfrentar o Maranhão Atlético, ganhador da Chave B. O segundo coloca-

dos maranhenses se apresentaram para os treinamentos. Este último já está decidido que não

vai jogar, enquanto o primeiro ficará no banco. Hoje, os dois treinadores co-

mandam apenas atividade recreativa, após o que começa o regime de concentração. Antes,

é possível que resolvam passar à imprensa as formações iniciais dos dois times.

### Confira os preços dos ingressos para o Superclássico:

- Sector 1 (misto): R\$ 20 (inteira) / R\$ 10 (meia)
- Sector 2/3 (Sampaio Corrêa): R\$ 20 (inteira) / R\$ 10 (meia)
- Sector 5/6 (Moto Club): R\$ 20 (inteira) / R\$ 10 (meia)
- Sector 4 (misto): R\$ 30 (inteira) / R\$ 15 (meia)
- Cadeiras cobertas (misto): R\$ 50 (inteira) / R\$ 25 (meia)

### Confira os postos de venda de ingressos:

- Estádio Castelão (inteira e meia)
- Estádio Nhozinho Santos (inteira e meia)
- HCG (São Francisco) (inteira e meia)
- Lojas SampaioMania (inteira)

## SAIU A TABELA

### Sampaio vai estreiar fora de casa na Copa do Brasil

O Sampaio Corrêa vai estreiar fora de casa na Copa do Brasil, contra o Internacional de Lages-SC (6 de abril), enquanto o Imperatriz joga com o Fortaleza, em casa, no dia 16 de março. A CBF divulgou na tarde de ontem a tabela detalhada dos confrontos da primeira fase. Os primeiros jogos ocorrerão nos dias 16 e 17 de março. Os primeiros confrontos têm duelos marcados até o dia 28 de abril. No entanto, nas duas primeiras fases da competição, o clube visitante que vencer seu duelo de ida por dois ou mais gols de diferença se classificará.

No dia 16, o Flamengo encara o Confiança em Aracaju. O Botafogo pega o Coruripe-AL em Alagoas no dia 5 de abril. O Fluminense enfrenta o Tombense no dia 6, em local ain-

da a definir. O Cruzeiro visita o Campinense no dia 13 de abril, também em local ainda indefinido. Vasco e Santos fazem suas estreias na mesma semana. No dia 20 de abril, o Cruz-Maltino enfrenta o Remo. No dia 21, o Peixe faz o duelo com seu xará do Amapá, em Macapá.

Os cinco clubes que estão na Libertadores – Corinthians, Atlético-MG, Palmeiras, Grêmio e São Paulo – entram apenas nas oitavas de final. O Internacional, melhor equipe do Brasileiro que não conseguiu a classificação para a competição continental, também entrará na Copa do Brasil apenas nas oitavas. A CBF não confirmou as datas da segunda fase, mas deixou os dias 4, 11 e 18 de maio reservados para os confrontos.

### Confira os jogos dos maranhenses:

#### QUARTA-FEIRA, 16/3

21h30 Imperatriz x Fortaleza, em Imperatriz

#### QUARTA-FEIRA, 6/4

19h30 Inter de Lages x Sampaio Corrêa, em Lages-SC

**PREFEITURA DE SÃO LUÍS**  
SECRETARIA MUNICIPAL DE URBANISMO E HABITAÇÃO – SEMURH

REPÚBLICA FEDERATIVA DO BRASIL  
1ª Zona de Registro de Imóveis de São Luís-MA  
Comarca de São Luís/MA

**EDITAL DE NOTIFICAÇÃO**

O Oficial Interino da 1ª Zona de Registro de Imóveis de São Luís do Maranhão, no uso de suas atribuições, e tendo em vista o que dispõe o art. 57, § 2º, da Lei n. 11.977/2009, FAZ SABER a todos os interessados, e ressaltando as áreas individualizadas regularmente pela Prefeitura de São Luís/MA, que o PODER PÚBLICO MUNICIPAL requereu a REGULARIZAÇÃO FUNDIÁRIA DE INTERESSE SOCIAL da área denominada SANTA CRUZ, neste Município, com as seguintes características: Confrontando-se com a Avenida Antonio Raposo, Avenida Roberto Simonsen, Rua do Muro, Travessa 17 de Agosto, Rua São Jose, Rua da União, Rua São Domingos, Rua Jose de Alencar, Rua Vera Cruz, Rua Santa Catarina, Rua Paraná, Rua Porto Alegre, Rua da Floresta. Desta forma, ficam todos os INTERESSADOS cientes de que, no prazo de 15 (quinze) dias, contados a partir da data de publicação do presente EDITAL DE NOTIFICAÇÃO, poderão apresentar, neste Registro de Imóveis, sito à Rua do Sol, nº65, Centro, nesta cidade, nos dias úteis, no horário das 08:00 às 17:00h, IMPUGNAÇÃO AO PEDIDO DE REGULARIZAÇÃO FUNDIÁRIA da demarcação urbanística realizada, conforme lhes é facultado pelo inciso III, do § 3º do art. 57, da Lei n. 11.977/2009. Em 02 de Fevereiro de 2016. Eu, Ricardo da Silva Gonçalves, Oficial Interino da 1ª Zona de Registro de Imóveis de São Luís do Maranhão, subscrevo, dou fé e assino o presente edital nos expressos termos em que se apresenta.

COORDENADAS UTM - SAD/69

P01	E: 583705,0203	N: 9718024,2200
P02	E: 583559,6493	N: 9718069,1989
P03	E: 583665,3097	N: 9718448,6875
P04	E: 583601,5032	N: 9718468,3091
P05	E: 583549,9620	N: 9718465,8472
P06	E: 583507,7996	N: 9718465,7714
P07	E: 583495,8400	N: 9718470,1261
P08	E: 583423,6758	N: 9718609,7575
P09	E: 583422,6131	N: 9718735,0484
P10	E: 583490,9994	N: 9718823,5372
P11	E: 583507,1423	N: 9718831,4000
P12	E: 583527,6984	N: 9718831,1270
P13	E: 583699,0490	N: 9718761,5557
P14	E: 583705,9957	N: 9718779,0046
P15	E: 583797,9178	N: 9718752,4835
P16	E: 583874,3442	N: 9718686,3059
P17	E: 584030,7408	N: 9718395,5066
P18	E: 583988,5061	N: 9718496,6680
P19	E: 583845,4444	N: 9718352,0071
P20	E: 583878,2297	N: 9718351,2118
P21	E: 583845,2985	N: 9718352,4319
P22	E: 583824,1288	N: 9718259,9948
P23	E: 583773,4469	N: 9718101,1893
P24	E: 583728,4807	N: 9718110,1733

**PLANTA DE SITUAÇÃO**

**PREFEITURA DE SÃO LUÍS**  
SECRETARIA MUNICIPAL DE URBANISMO E HABITAÇÃO

PROPRIETÁRIO: **PREFEITURA DE SÃO LUÍS**

ENDEREÇO: **REGULARIZAÇÃO FUNDIÁRIA DO SANTA CRUZ**

RESP. TÉCNICO: Lúcio Protázio Superintendente de Terras SUTHAB/SEMURH MAT-198552	DESENHO: <b>Lúcio Protázio</b>	DATA: <b>MAIO/2015</b>	PRANCHA: <b>01/01</b>
--	-----------------------------------	---------------------------	--------------------------

Ricardo da Silva Gonçalves  
Oficial Interino

Diogo Diniz Lima  
Secretário Municipal de Urbanismo e Habitação



## SAMPAIO BASQUETE



Jogando com a mesma desenvoltura dos confrontos anteriores, o Sampaio Corrêa passou fácil, outra vez, pelo representante do estado de São Paulo

# Novamente na LIDERANÇA

Sampaio Basquete volta a vencer Presidente Venceslau e reassume a ponta da Liga Tricolor soma 22 pontos, ao lado do Corinthians, mas tem melhor saldo de cesta na LBF

A décima vitória do Sampaio Corrêa Basquete nesta edição da Liga de Basquete Feminino (LBF) – temporada 2015/16 teve um sabor especial. O time maranhense retornou à liderança da competição nacional após vencer a equipe do Presidente Venceslau por 65 a 52 na noite dessa quinta-feira (19), no interior paulista. Com o triunfo, o Tricolor soma agora 22 pontos, mesma pontuação do Corinthians/Americana, mas, por conta dos critérios de desempate de saldo de cesta, o Tricolor é líder da LBF.

Mesmo atuando fora de casa, o Sampaio Corrêa Basquete não deu chances ao time do Presidente Venceslau, que segue na lanterna da LBF sem ter conseguido vencer um jogo sequer. No primeiro período do jogo dessa quinta-feira, o time maranhense abriu seis pontos de vantagem: 17 a 11.

No quarto seguinte, a equipe maranhense administrou o resultado para ir aos vestiários na frente no placar: 28 a 23. Na volta dos vestiários, o Sampaio Corrêa Basquete manteve o controle da partida para não ser ameaçado pelo time da casa. No fim, vitória tranquila por 65 a 52.

Em sua segunda partida após se recuperar de lesão, Nádia Colhado voltou a ser destaque no Sampaio. Dominante no garrafão, a pivô fechou o jogo com 18 pontos e sete rebotes, e foi peça fundamental para a vitória de seu time. Para sair de quadra com a vitória, Sampaio Corrêa também contou com atuações importantes da pivô Karina, com oito pontos e 11 rebotes, e da Iziane, com 12 pontos.

Mesmo com a derrota, Presidente Venceslau contou com grande desempenho de Flávia Luiza e Karen, cada uma com 15 pontos anotados, e também da argentina Andrea, dona de 13 tentos.

### Próximo jogo

Após mais uma vitória na LBF, o Sampaio Corrêa terá como próximo adversário o Uninassau/América no dia 27 de fevereiro, no Ginásio Castelinho, em São Luís, às 18h horas (de Brasília). Já Presidente Venceslau volta a entrar em quadra na LBF na próxima terça-feira (23), em confronto contra o Maranhão, no Ginásio da UNIESP, em Presidente Venceslau (SP), às 20h.

O Sampaio Corrêa Basquete tem o apoio do Governo do Estado do Maranhão, por meio da

### » Classificação da LBF por pontos

1. Sampaio – 22 pts (12 jogos)
2. Corinthians/Americana – 22 pts (12 jogos)
3. América – 18 pts (10 jogos)
4. Maranhão Basquete – 14 pts (10 jogos)
5. Santo André – 14 pts (12 jogos)
6. Presidente Venceslau – 12 pts (12 jogos)

### » Jogos do Sampaio Corrêa Basquete\*

- 21/11 (10h) – América 77 x 67 Sampaio Corrêa
- 22/11 (10h) – América 56 x 88 Sampaio Corrêa
- 29/11 (10h) – Sampaio Corrêa 72 x 52 Maranhão Basquete
- 30/11 (20h) – Sampaio Corrêa 71 x 56 Maranhão Basquete
- 13/12 (10h) – Sampaio Corrêa 87 x 88 Corinthians
- 14/12 (20h) – Sampaio Corrêa 90 x 57 Corinthians
- 21/12 (19h) – Santo André 63 x 70 Sampaio Corrêa
- 22/12 (18h) – Santo André 63 x 82 Sampaio Corrêa
- 02/02 (20h) – Sampaio Corrêa 71 x 55 Presidente Venceslau
- 03/02 (20h) – Sampaio Corrêa 80 x 60 Presidente Venceslau
- 17/02 (19h) – Presidente Venceslau 50 x 74 Sampaio Corrêa
- 18/02 (19h) – Presidente Venceslau 52 x 65 Sampaio Corrêa
- 27/02 (18h) – Sampaio Corrêa x América
- 29/02 (20h) – Sampaio Corrêa x América
- 08/03 (20h) – Corinthians x Sampaio Corrêa
- 09/03 (20h) – Corinthians x Sampaio Corrêa
- 15/03 (20h) – Sampaio Corrêa x Santo André
- 16/03 (20h) – Sampaio Corrêa x Santo André
- 30/03 (20h) – Maranhão Basquete x Sampaio Corrêa
- 1º/03 (20h) – Maranhão Basquete x Sampaio Corrêa

\*Horário local

Secretaria de Estado do Esporte e Lazer (Sedel), e patrocínio da Companhia Energética do Maranhão (Cemar) e SuperBolla.

## DESPORTO UNIVERSITÁRIO

# Maranhense eleito presidente da FISU

A Organização Pan-americana de Desportos Universitários (FISU América) tem um novo presidente. A entidade máxima das Américas, no que diz respeito ao desporto universitário, será comandada nos próximos quatro anos por um maranhense. E a missão de fortalecer o esporte universitário no continente americano está nas mãos de Alim Maluf Neto.

Desportista a anos, Alim Maluf Neto foi eleito para seu novo desafio esta semana, durante a Assembleia Geral da FISU América, encontro este realizado na cidade de São Paulo.

Ele, que possui uma vida ligada ao esporte, é reconhecido pe-

los excelentes trabalhos à frente de entidades importantes do Brasil e do mundo.

Além de Alim Maluf Neto, o novo comitê executivo da FISU América será formado pelos seguintes dirigentes: Julio Delgado Gedeá (MEX), Emiliano Ojea (ARG), Sandy Rodríguez (VEN), secretário-geral; Junne Caddle (BAR), Eduardo Ramirez (PER), Luis Pelaez Sterling (DOM) e América Alvarado Diaz (HON). A entidade é composta por 32 países das Américas.

Outro fato importante é que, com a eleição a presidente, o dirigente maranhense toma assento também no Comitê Executivo da Federação Internacional de Esportes

Universitários (FISU), entidade máxima do desporto mundial. A FISU é responsável pela organização dos Jogos Mundiais Universitários (Universiades de inverno e de verão) e de 34 campeonatos mundiais das mais diversas modalidades esportivas.

Aos 37 anos, Alim Maluf Neto assume a presidência da FISU América após ter feito um grande trabalho à frente da Confederação Sul-Americana de Desportos Universitários (Cosud) e da Comissão de Futsal da FISU desde 2011. Em 2013, o dirigente tornou-se vice-presidente da Confederação Brasileira do Desporto Universitário (CBDU). Estes cargos demonstra-



Número de países integrantes da entidade

ram a sua competência e a credibilidade do maranhense junto à comunidade esportiva universitária internacional.

## CORRER OU CORRER

ANDERSON NOGUEIRA (ADMINISTRADOR E ATLETA AMADOR)



### I Copa Nina Open de Natação e Maratonas Aquáticas

Já acontece desde ontem em nossa cidade a I Copa Nina Open de Natação e a 1ª Etapa do Circuito Maranhense de Maratonas Aquáticas. Os eventos estão acontecendo simultaneamente no espigão costeiro da Ponta D'areia e na piscina da Academia Nina, e vão até amanhã, dia 21/02. Com uma grande participação de atletas locais e de outros estados, a Nina Escola de Natação dá a largada para inúmeros eventos que ainda vão acontecer nesse ano com a marca do professor Alexandre Nina. Parabéns grande mestre, são eventos como este que impulsionam o esporte e fomentam a evolução dos nossos atletas, além, lógico, de engrandecer o esporte local.

### Circuito Piauiense de Corridas na Natureza

Para quem busca adrenalina pelas serras e trilhas do Piauí, chegou a hora de testar a carcaça e encarar a 1ª etapa do Circuito Piauiense de Corridas na Natureza. Essa primeira aventura será realizada no dia 20/03, no Parque da Cidade, na cidade de Teresina/PI. Com percursos de 6K e 12K, a prova promete ser “bem quente” e técnica, então os atletas que querem testar seu condicionamento físico e força, chegou a hora de mostrar serviço. As informações sobre a corrida podem ser tiradas no site da Bee Sports ([www.beesports.com.br](http://www.beesports.com.br)), no Facebook: [facebook.com/beema.2015](https://www.facebook.com/beema.2015), além do contato direto do organizador: Maurício Chaves (86) 99926-9693/99973-6851.

### Desafio Bee 2016 – 1ª Etapa - ADIADO

Agora é definitivo, por questões de saúde pública e preocupação com os inúmeros casos de infecção por conta do mosquito *Aedes aegypti*, a organização da prova DesafioBee – Natureza e Sustentabilidade, decidiu não realizar a 1ª etapa, que estava prevista para acontecer agora em Março/2016, até que esteja tudo dentro de uma certa normalidade para que se possa estar tranquilo para a realização da prova. “Nossa maior preocupação é com a integridade física e a saúde dos nossos atletas, de forma nenhuma vamos arriscar marcar o evento para um momento como este em que a população está em estado de alerta, nesse clima não há como haver diversão”, assim avaliou o organizador da prova e proprietário da Bee Sports, o atleta ultramaratonista, Anderson Nogueira.

### Colocar gelo, parar de correr, trocar o tênis... O que fazer ao sofrer uma lesão?

Nenhum praticante de corrida quer sofrer com uma lesão, mas infelizmente elas são frequentes nesse esporte. E com as dores aparecendo durante os treinos chegam também dúvidas sobre o que fazer quando se está machucado. Vou responder as mais frequentes e assim ajudá-lo a se cuidar. **Preciso parar de correr?** Sim. É muito difícil para um corredor ficar sem praticar a atividade que tanto gosta, porém, alguns dias de repouso são essenciais quando se está com uma lesão. Correr com dor vai agravar o quadro e talvez até impossibilitar a corrida no futuro. Deixe o corpo descansar e se recuperar por um tempo. **Quando procurar ajuda profissional?** Essa questão costuma surgir quando há confusão se a dor é normal e passageira ou se ela caracteriza uma lesão mais séria. Normalmente, uma dor que persiste por 2 ou 3 treinos não é normal e deve ser avaliada por um médico e fisioterapeuta para tratamento. **Coloco gelo?** Somente após uma avaliação profissional é possível saber com segurança se a aplicação de gelo é indicada para o caso. Porém, de uma forma geral, o gelo pode ser aplicado em articulações que estejam com sinais inflamatórios, como dor e edema. O ideal é o uso desse recurso somente nos primeiros dias de dor, por 10 minutos. **Troco de tênis?** O tênis muito provavelmente não é a causa do problema. A crença popular de que o tipo de calçado previne o aparecimento de lesões não se confirma em estudos científicos. Portanto, trocar de tênis não é essencial. **(Leia mais em: [www.beesports.com.br](http://www.beesports.com.br))**

### A importância da cafeína como um nutriente que deve fazer parte da dieta

A **cafeína** é uma substância que está presente em vários alimentos como o **café**, o **chocolate**, **refrigerantes** e muitos outros. Apesar disso, ela foi estigmatizada durante algum tempo, chegando até a ser controlada pela agência Antidoping (WADA) num certo período, tendo sido liberada posteriormente sem restrições ao seu consumo. Como é uma substância com **efeito estimulante**, o consumo diário deve ser moderado. Entretanto, ao contrário de ser vista como um perigo, pode e deve ser considerada um componente importante da dieta. O “perigo” que se costuma atribuir à cafeína deve-se principalmente ao erro conceitual de confundir a com substâncias realmente perigosas para a saúde, como a **efedrina**. É muito comum atribuir o termo “termogênico” genericamente, tanto para a cafeína como para a efedrina. A cafeína é uma **substância nutricional**, enquanto a efedrina é um **fármaco**, cuja comercialização é proibida pela ANVISA. A efedrina sim é um perigo para a saúde, e os episódios que ocorrem muitas vezes com resultados trágicos, devem ser atribuídos ao consumo deste fármaco e não à cafeína. A importância da cafeína como um **nutriente** que deve fazer parte da **dieta** foi recentemente enfatizada pelo **Ministério da Saúde** americano. O recém publicado “*Dietary Guidelines*” 2015-2020 orienta a população a respeito de como conduzir uma dieta adequada e enfatiza que o **consumo diário de 400 mg de cafeína** pode ser incorporado como parte de uma dieta saudável. O consumo moderado segue a recomendação de bom senso, devendo ser evitado por quem apresente problemas cardíacos, assim como a glicose deve ser controlada para quem é diabético, as gorduras por quem tem colesterol elevado, etc. Para o indivíduo saudável a cafeína tem benefícios, particularmente para quem pratica **exercícios físicos**, pois ela **potencializa a queima de gordura**, melhora a tolerância aos exercícios prolongados e melhora a “qualidade do treino” quando a disposição física não ajuda. **(Leia mais em: [www.beesports.com.br](http://www.beesports.com.br))**

### Venha fazer parte da nossa equipe – Bee Sports

Quer conhecer um pouco mais sobre a Bee Sports? Quer fazer parte da nossa equipe, participar dos nossos treinos? Basta acessar o nosso site: [www.beesports.com.br](http://www.beesports.com.br), nos acompanhar no **Instagram: Bee.Sports** ou acessar e curtir a nossa página no **Facebook: Bee MA**. Na rede social sempre postamos fotos dos nossos eventos, treinos e informações sobre tudo que fazemos e realizamos, daí basta nos contatar que vamos chegar até você. **Obrigado a todos e até a próxima, bom final de semana galera!!**



São Luís, sábado, 20 de fevereiro de 2016



# Espetáculo interativo nas ruas de São Luís

Cia São Jorge de Variedades traz sua turnê de apresentações e oficinas para o Maranhão com a encenação da peça *São Jorge Menino*, entre os dias 22 e 26 de fevereiro, e prevê a participação do público

PATRICIA CUNHA

Já pensou em uma rua construída de papel por atores e plateia? A Cia São Jorge de Variedades, de São Paulo, vai apresentar na Grande São Luís o espetáculo *São Jorge Menino*, entre os dias 22 e 26 de fevereiro. O grupo de teatro é um dos mais expressivos daquele estado e está realizando turnê de apresentações e oficinas em cidades do Pará e do Maranhão.

A turnê integra a comemoração dos 18 anos da Companhia. Com essa montagem, a Cia concretiza o sonho antigo de criar uma peça em que as crianças e seus familiares participam ativamente da apresentação, festejando a possibilidade de encontro e sonho que o teatro proporciona.

O dramaturgo e diretor Ilo Krugli, fundador do Teatro Ventoforte, a convite da Companhia, elaborou uma dramaturgia inédita a partir da figura legendária do cavaleiro São Jorge. Ilo Krugli, ao falar de seus trabalhos infantis – inúmeros e de excelência incontestável –, diz que trata-se de um teatro feito para crianças de até 100 anos.

Segundo a produção, “o espetáculo é apresentado em espaços abertos e acontece no formato de um grande cortejo cênico que se desenvolve no percurso de uma ponta à outra de uma ‘rua’. Em cima da concretude empoeirada da cidade, desenvolve-se a história e constrói-se uma rua poética. Nessa manifestação artística, a plateia interage diretamente na encenação celebrando o encontro. Crianças e seus familiares são também protagonistas da obra tanto quanto os artistas em cena”. A montagem conta com dez atores e quatro músicos que regem a festa no intuito de transformar a encenação numa grande e gostosa brincadeira.

A direção geral é de Rogério Tarifa e a musical é de Lincoln Antônio. Todo o cenário e os figurinos são confeccionados com diferentes tipos de papéis. Uma vez que no espetáculo são prestadas homenagens aos pintores Cândido Portinari e Di Cavalcanti, a ideia é que esses corifeus junto com seu coro (público), literalmente, pintem o cenário. Como a encenação acontece em uma “rua” feita de papel, ela é construída diariamente junto com o público e, ao final de cada apresentação, temos uma rua diferente numa grande instalação construída por todos. Nessa via, as crianças conhecem os pintores Dica e Candinho, participam com os atores da apresentação e descobrem que o teatro é invenção de mundo, é jogo, é uma relação criativa com a vida. O espetáculo foi criado em parceria com Sesc Belenzinho e cumpriu temporada de 10 apresentações entre março e abril de 2014, atingindo um público de aproximadamente 2000 pessoas.



Espetáculo *São Jorge Menino* consiste na interação com o público que cria uma “rua” por meio de arte



Os atores da Companhia São Jorge de Variedades realizam o espetáculo *São Jorge Menino* ao ar livre

## Cia São Jorge de Variedades

Projeto coletivo, criado em 1998, com integrantes da Escola de Arte Dramática e da Escola de Comunicações e Artes da Universidade de São Paulo. O grupo visa estabelecer, por meio de investigações permanentes, um processo de lapidação da cena bruta, se utilizando de artifícios e procedimentos simples e artesanais. A base estética da companhia se apoia em referências múltiplas, de acordo com as necessidades de cada espetáculo, mas principalmente nas manifestações ritualísticas de canto e dança, mantendo como referência paralela as religiões afro-brasileiras. A dramaturgia tem como tema principal a discussão de questões éticas inerentes à diversidade e os paradoxos da cultura brasileira, desde sua formação, da colonização à contemporaneidade.

### » FIQUE SABENDO

#### Sinopse

O texto de Ilo Krugli, *São Jorge Menino*, conta a história de Jorge, um menino de rua, que dorme em cima de uma estátua de São Jorge no momento de sua inauguração. Ao retirarem os panos que cobrem a estátua, todos ficam em dúvida sobre o verdadeiro santo, o menino ou a estátua. E assim, Jorge começa a caminhar e a levar o público por uma verdadeira saga de São Jorge. Já na saída, a grande mãe, a nossa mãe da rua, o batiza de São Jorge e o menino segue a sua trajetória por uma imensa rua de papel que surge aos olhos do público. Jorge conhece os pintores Candinho e Dica, que pintarão o futuro e o passado dentro do espetáculo, uma homenagem clara aos pintores Cândido Portinari e Di Cavalcanti.

## Atividades de formação

Além das apresentações, a Cia São Jorge de Variedades oferece também a oficina “Ao coro retornarás” para interessados em geral. A oficina é ministrada por integrantes da Cia e aborda temas e processos que fundamentam a criação do espetáculo e a prática artística da Cia São Jorge. Todas as atividades são realizadas com o apoio da Funarte, pelo Prêmio Myriam Muniz – Circulação de espetáculos de Teatro.

### » Serviço

**Dramaturgia:** Ilo Krugli  
**Direção:** Rogério Tarifa  
**Direção Musical:** Lincoln Antonio  
**Composições musicais:** Jonathan Silva  
**Elenco:** Adriana Aragão, Daniela Biancardi, Jonathan Silva, Lincoln Antônio, Marcelo Reis, Maurício Damasceno, Patrícia Gifford, Rodrigo Ramos, Rogério Tarifa e Vera Lamy.

### » Apresentações

**Dia 23/2**  
 Panaquatira (Associação do Boi de Panaquatira)  
**Horário:** 19h  
**Dia 25/2**  
 São Luís (Casa do Maranhão)  
**Horário:** 18h  
**Oficina:** dias 24 e 25/02 de 9h às 12h  
**Local:** Casarão Angelus Novus  
 Beco Catarina Mina, 123, Praia Grande





**Nesse momento de maior restrição fiscal, que temos mais iniciativas de aumento de receitas e contenção de gastos, temos de usar os recursos disponíveis de maneira mais eficiente**

**Nelson Barbosa - ministro do Planejamento.**

### Sem sinal

A Agência Nacional de Telecomunicações autorizou o uso de bloqueadores de sinais de radiocomunicações pelas Forças Armadas durante a realização das Olimpíadas de 2016, no Rio de Janeiro. A autorização foi oficializada em decreto publicado no Diário Oficial no dia 2 de fevereiro. A medida representa uma clara afronta ao direito à liberdade de expressão.

### Frustração

O governo anunciou o corte de gastos e também passou a prever uma contração de 2,9% para o Produto Interno Bruto (PIB). Até então, a estimativa oficial era de uma queda menor, de 1,9% para 2016. Além disso, confirmou, oficialmente, que a inflação deverá ficar acima do previsto anteriormente. Ou seja, nenhuma notícia boa. É a fórmula que encontrou para vencer a crise. Para os economistas, o corte é insuficiente.



### O time do baixinho

O baixinho Romário entrou em mais um fria. É acusado de empregar irmã, sobrinho, namorada e amigos na Secretaria Municipal de Esporte e Lazer do Rio de Janeiro. Só de amigos são cinco. O baixinho é o dono da indicação de Marcos Braz para o comando da pasta, dado a ele como 'prêmio' por recuar na sua candidatura a prefeito.



### Dente por dente

"Ele tem que usar óculos para ver melhor o Centro". A frase é do deputado Wellington do Curso sobre o subprefeito do Centro Histórico, Fábio Henrique Carvalho. Nesta semana, o parlamentar resolveu centrar fogo na administração municipal e, principalmente, na gestão do CH. Disse que o Centro "nunca esteve tão abandonado". Recebeu de volta uma ácida resposta de Carvalho, que chamou Wellington de "despreparado" para o debate e que, "ao invés de apoiar a cultura maranhense, ele sempre optou por favorecer grupos de forró de outros estados". "Nunca vi o deputado apoiar nenhuma ação no Centro Histórico", disse, em nota.



### Custo zika

O principal teste genético para diagnosticar o vírus zika ainda não entrará no rol de cobertura obrigatória dos planos de saúde privados. Motivo: é caro demais. Custa cerca de R\$ 1,6 mil. Na rede pública, 16 laboratórios fazem a análise no Brasil.

### É o fim

A década do varejo, definitivamente, terminou. Essa é a avaliação de Marcos Gouvêa de Souza, fundador da GS&MD, uma das mais tradicionais consultorias brasileiras para varejistas. Ele prevê que o varejo vá fechar 2016 com um resultado entre queda de 2% e alta de 1% na comparação com o ano passado.

### Rádios comunitárias

Está lançado o edital para concessão de rádios comunitárias em 29 cidades maranhenses. As entidades terão o prazo de 60 dias para inscrição na seleção pública. E o Ministério das Comunicações ([www.mc.gov.br](http://www.mc.gov.br)) disponibilizou uma cartilha eletrônica que esclarece pontos importantes do processo.

### 9 milhões sem emprego

A taxa de desemprego no Brasil atingiu 9% no trimestre encerrado em novembro de 2015, segundo o IBGE. O percentual supera os registrados nos trimestres encerrados em agosto de 2015 (8,7%) e em novembro de 2014 (6,5%). A população desocupada chegou a 9,1 milhões de pessoas em novembro de 2015, 3,7% a mais do que em agosto e 41,5% a mais do que em novembro do ano anterior.

**Cinépolis**  
VOCÊ NUNCA VIU CINEMA ASSIM!

RECORD, PARIS FILMES E DOWNTOWN FILMES APRESENTAM

# OS DEZ MANDAMENTOS

O FILME

28 DE JANEIRO NOS CINEMAS

RECÓRD DOWNTOWN PARIS FILMES

VERIFIQUE A CLASSIFICAÇÃO INDICATIVA DO FILME

VOCÊ PEDIU NÓS ATENDEMOS, COMBO INDIVIDUAL OS DEZ MANDAMENTOS, GANHE UM UM COPO EXCLUSIVO DO FILME

**POR APENAS R\$ 12,00**

**Pipoca**

Enquanto durarem os estoques. Imagem meramente ilustrativa. Combo composto por 1 pipoca pequena e um refrigerante pequeno.

SÃO LUÍS cinépolis.com.br

**Baixe nosso app e tenha o mundo na ponta dos dedos**

Mantenha-se informado a qualquer hora e em qualquer lugar.

Baixe . Assine . Leia

Available on the App Store

ANDROID APP ON Google play